

Gegevens wethouders na gemeenteraadsverkiezingen

Dit document bevat de volgende gegevens van wethouders:

- Aantal wethouders naar gemeentegrootte 2006-2020.
- Aandeel wethouders naar politieke partij 2006-2020.
- Aandeel vrouwelijke wethouders naar politieke partij 2006-2020.
- Aandeel vrouwelijke wethouders naar gemeentegrootte 2006-2020.
- Aandeel vrouwelijke wethouders naar provincie 2006-2020.
- Gemiddelde leeftijd wethouders naar gemeentegrootte 2006-2020.
- Gemiddelde leeftijd wethouders naar politieke partij 2006-2020.

In de Gemeentewet is aangegeven welk aantal wethouders een gemeente maximaal mag benoemen. Dit aantal is gerelateerd aan de gemeentegrootte. Gemeenten kunnen ervoor kiezen minder wethouders dan het maximaal toegestane aantal aan te stellen. Zonder dat er verkiezingen plaatsvinden, kan dit aantal in een collegeperiode wijzigen, als er bijvoorbeeld tussentijds een ander college van B&W wordt gevormd.

In deze rapportage zijn de gegevens van na de gemeenteraadsverkiezingen van 2006, 2010, 2014 en 2018 en van januari 2019 en 2020 weergegeven.

Omdat de lokale partijen met de verkiezingen van 2010 samen zeer groot zijn geworden, is ervoor gekozen om ze apart weer te geven. Daarom is er vanaf 2010 onderscheid gemaakt tussen de lokale partijen en de overige landelijke partijen. De overige landelijke partijen zijn 50Plus, AOV, DENK, Forum voor Democratie, Lijst Pim Fortuyn, Onafhankelijke Senaat, Partij voor de Dieren en Partij voor de Vrijheid en Democratie. Vanaf 2018 zijn ook de wethouders van de overige landelijke partijen apart weergegeven.

Als gevolg van herindelingen wijzigt het aantal colleges. In heringedeelde gemeenten vinden bovendien tussentijdse verkiezingen plaats, waardoor uiteindelijk ook andere collegesamenstellingen ontstaan.

*De auteursrechten op deze gegevens behoren toe aan de VNG.
De gegevens zijn bewerkt en geanalyseerd door BMC Onderzoek.*

Aantal wethouders naar gemeentegrootte

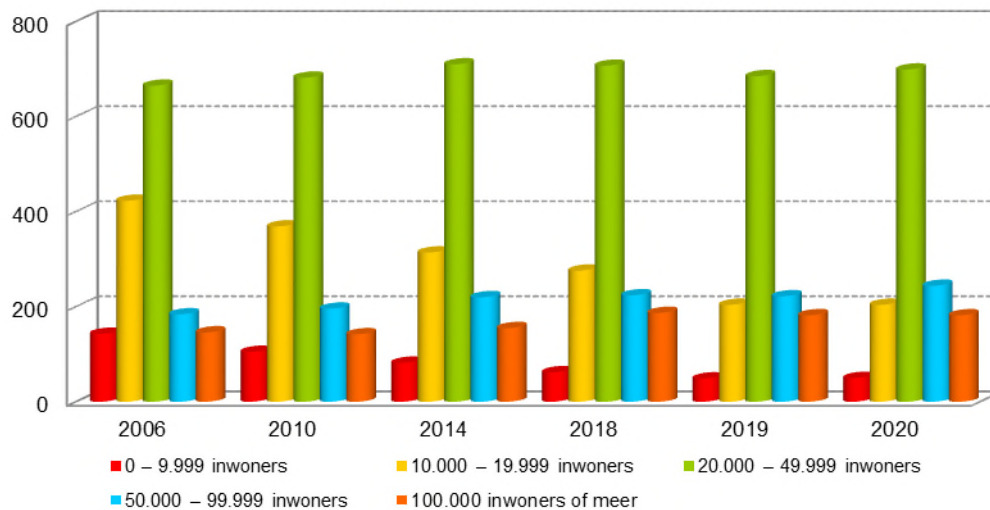
Het aantal wethouders uitgesplitst naar gemeentegrootteklasse is te zien in onderstaande tabel en figuur.

Tabel 1 Aantal wethouders naar gemeentegrootteklasse

	2006	2010	2014	2018	2019	2020
0 – 9.999 inwoners	143	105	82	62	49	50
10.000 – 19.999 inwoners	423	369	314	276	204	204
20.000 – 49.999 inwoners	665	682	710	707	685	699
50.000 – 99.999 inwoners	184	196	220	224	222	244
100.000 inwoners of meer	146	142	155	187	182	182
Totaal	1.561	1.494	1.481	1.456	1.342	1.379

Het totaal aantal wethouders is de afgelopen jaren gedaald. Het aantal wethouders in kleinere gemeenten (tot 20.000 inwoners) is de afgelopen jaren sterk gedaald. Dit is het gevolg van het verdwijnen van veel kleine gemeenten als gevolg van gemeentelijke herindelingen. Het aantal wethouders in gemeenten met meer dan 100.000 inwoners is in de analyseperiode duidelijk toegenomen. Het aantal wethouders is het hoogst in de categorie 20.000 tot 50.000 inwoners. Dit is niet vreemd, omdat het aantal gemeenten in deze categorie beduidend hoger is dan in de andere categorieën.

Figuur 1 Aantal wethouders naar gemeentegrootteklasse



Aandeel wethouders naar politieke partij

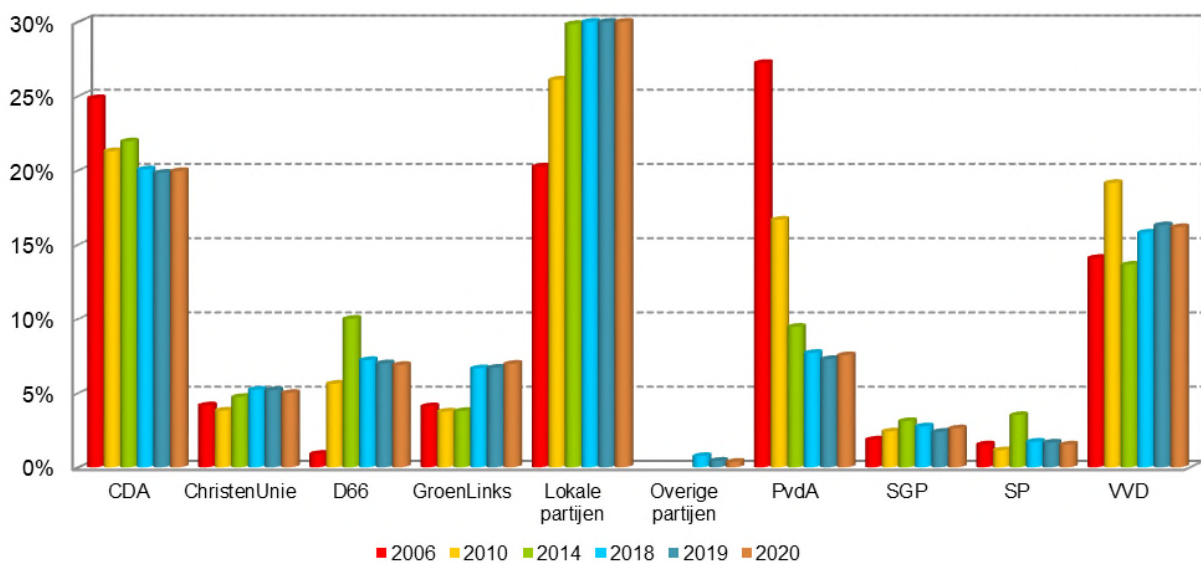
In onderstaande tabel en figuur is het aandeel wethouders per politieke partij te zien.

Tabel 2 Aandeel wethouders per politieke partij

	2006	2010	2014	2018	2019	2020
CDA	25%	21%	22%	20%	20%	20%
ChristenUnie	4%	4%	5%	5%	5%	5%
D66	1%	6%	10%	7%	7%	7%
GroenLinks	4%	4%	4%	7%	7%	7%
Lokale partijen	20%	26%	30%	32%	33%	33%
Overige partijen				1%	0%	0%
PvdA	27%	17%	9%	8%	7%	8%
SGP	2%	2%	3%	3%	2%	3%
SP	2%	1%	4%	2%	2%	2%
VVD	14%	19%	14%	16%	16%	16%

De grootste veranderingen in de verdeling van het aandeel wethouders over de politieke partijen treden altijd op na de gemeenteraadsverkiezingen. Met de verkiezingen van 2010 daalde het aandeel wethouders van CDA en PvdA en steeg het aandeel wethouders van D66, VVD en de lokale partijen. Na de verkiezingen van 2014 steeg het aantal wethouders van D66 en de lokale partijen, terwijl het aandeel wethouders van PvdA en VVD afnam. Na de verkiezingen van 2018 waren GroenLinks, de lokale partijen en VVD de winnaars. Dit is terug te zien in de toename van het aandeel wethouders van deze partijen na de verkiezingen van 2018 ten opzichte van de situatie na de verkiezingen van 2014. CDA, D66, PvdA en SP verloren wethouders. Tussen de situatie na de verkiezingen van 2018 en januari 2020 zit nauwelijks verschil.

Figuur 2 Aandeel wethouders per politieke partij



Aandeel vrouwelijke wethouders naar politieke partij

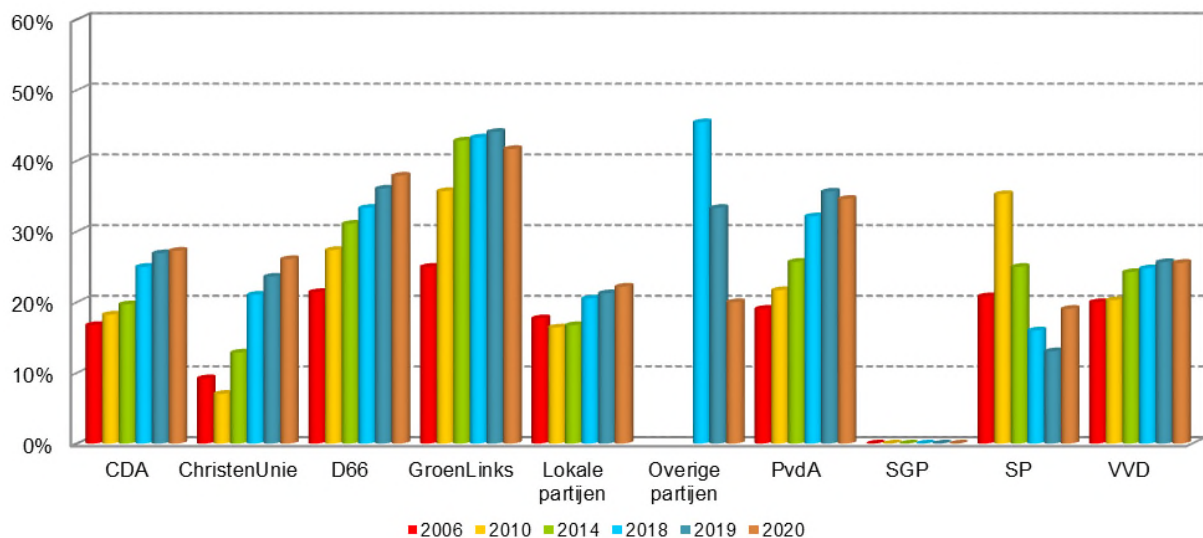
In onderstaande tabel en figuur is een overzicht te zien van het aandeel vrouwelijke wethouders uitgesplitst naar politieke partij.

Tabel 3 Aandeel vrouwelijke wethouders naar politieke partij

	2006	2010	2014	2018	2019	2020
CDA	17%	18%	20%	25%	27%	27%
ChristenUnie	9%	7%	13%	21%	24%	26%
D66	21%	27%	31%	33%	36%	38%
GroenLinks	25%	36%	43%	43%	44%	42%
Lokale partijen	18%	16%	17%	21%	21%	22%
Overige partijen				45%	33%	20%
PvdA	19%	22%	26%	32%	36%	35%
SGP	0%	0%	0%	0%	0%	0%
SP	21%	35%	25%	16%	13%	19%
VVD	20%	20%	24%	25%	26%	26%
Totaal	18%	19%	21%	25%	26%	27%

Het percentage vrouwelijke wethouders varieert sterk naar politieke partij, maar ligt gemiddeld rond de 27%. Het totaalpercentage van vrouwelijke wethouders laat over deze periode een stijging zien van 18% na de verkiezingen van 2006 naar 26% in 2020. GroenLinks, D66 en PvdA hebben in 2020 vergeleken met de andere politieke partijen een relatief hoog aandeel vrouwelijke wethouders. SGP kent geen vrouwelijke wethouders.

Figuur 3 Aandeel vrouwelijke wethouders naar politieke partij



Aandeel vrouwelijke wethouders naar gemeentegrootte

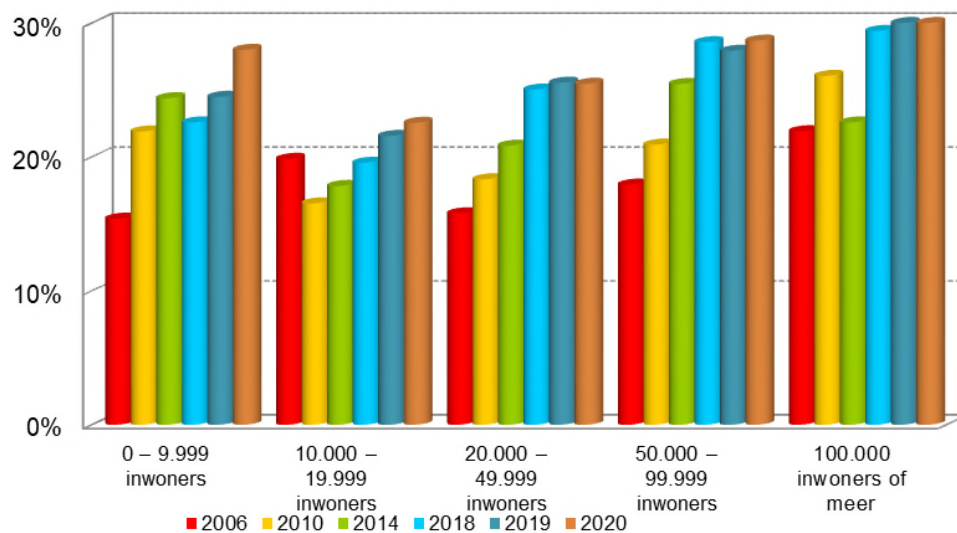
In tabel 4 en figuur 4 is het aandeel vrouwelijke wethouders naar gemeentegrootteklasse weergegeven.

Tabel 4 Aandeel vrouwelijke wethouders naar gemeentegrootteklasse

	2006	2010	2014	2018	2019	2020
0 – 9.999 inwoners	15%	22%	24%	23%	24%	28%
10.000 – 19.999 inwoners	20%	17%	18%	20%	22%	23%
20.000 – 49.999 inwoners	16%	18%	21%	25%	26%	25%
50.000 – 99.999 inwoners	18%	21%	25%	29%	28%	29%
100.000 inwoners of meer	22%	26%	23%	29%	32%	33%
Totaal	18%	19%	21%	25%	26%	27%

In 2020 was het aandeel vrouwelijke wethouders met 33% het grootst in de gemeentegrootteklassen met meer dan 100.000 inwoners en met 23% het kleinst in de gemeentegrootteklasse 10.000 tot 20.000 inwoners.

Figuur 4 Aandeel vrouwelijke wethouders naar gemeentegrootteklasse



Aandeel vrouwelijke wethouders naar provincie

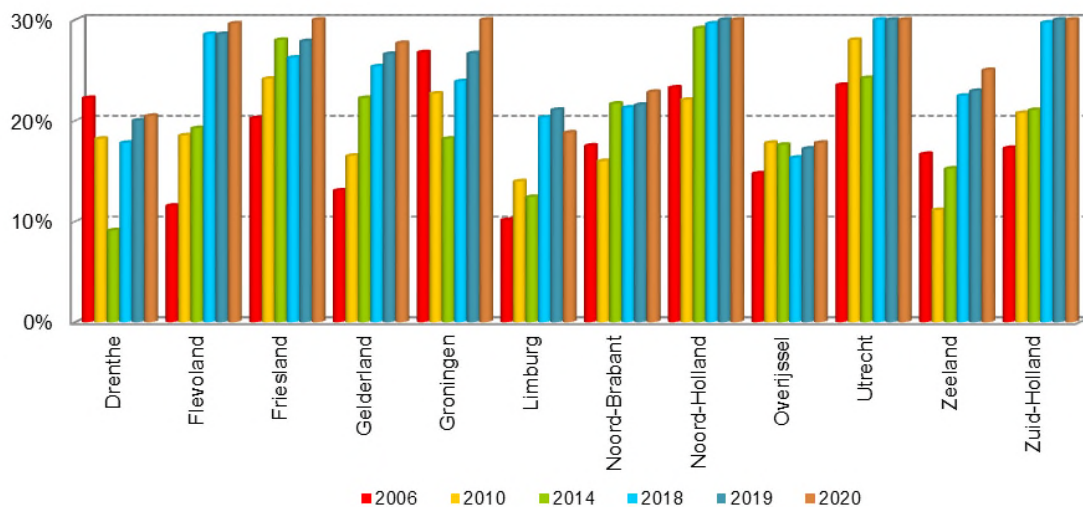
Het aandeel vrouwelijke wethouders is in onderstaande tabel en figuur uitgesplitst per provincie.

Tabel 5 Aandeel vrouwelijke wethouders naar provincie

	2006	2010	2014	2018	2019	2020
Drenthe	22%	18%	9%	18%	20%	20%
Flevoland	12%	19%	19%	29%	29%	30%
Friesland	20%	24%	28%	26%	28%	30%
Gelderland	13%	16%	22%	25%	27%	28%
Groningen	27%	23%	18%	24%	27%	33%
Limburg	10%	14%	12%	20%	21%	19%
Noord-Brabant	18%	16%	22%	21%	22%	23%
Noord-Holland	23%	22%	29%	30%	32%	31%
Overijssel	15%	18%	18%	16%	17%	18%
Utrecht	24%	28%	24%	31%	32%	32%
Zeeland	17%	11%	15%	22%	23%	25%
Zuid-Holland	17%	21%	21%	30%	32%	31%
Totaal	18%	19%	21%	25%	26%	27%

De ontwikkeling van het aandeel vrouwelijke wethouders naar provincie laat een wisselend beeld zien. In 2020 heeft de provincie Groningen het hoogste percentage vrouwelijke wethouders (33%) en de provincie Overijssel het laagste percentage vrouwelijke wethouders (18%). Vergeleken met de situatie na de verkiezingen van 2006 is het aandeel vrouwelijke wethouders in elf provincies gestegen en in één provincie gedaald.

Figuur 5 Aandeel vrouwelijke wethouders naar provincie



Gemiddelde leeftijd wethouders naar gemeentegrootte

In de tabel en figuur hieronder is de gemiddelde leeftijd van wethouders naar gemeentegrootteklasse te zien.

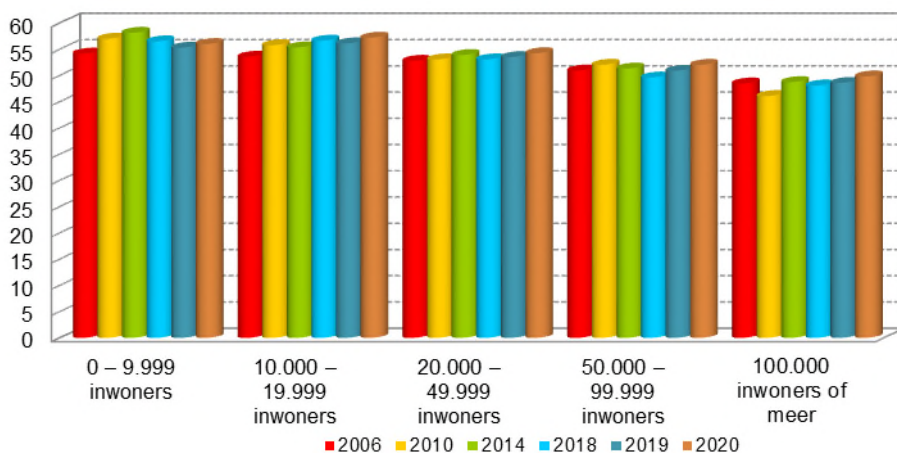
Tabel 6 Gemiddelde leeftijd wethouders naar gemeentegrootteklasse

	2006	2010	2014	2018	2019	2020
0 – 9.999 inwoners	54,2	57,0	58,1	56,5	55,3	56,0
10.000 – 19.999 inwoners	53,6	55,8	55,4	56,6	56,1	57,2
20.000 – 49.999 inwoners	52,8	53,1	53,9	53,1	53,5	54,3
50.000 – 99.999 inwoners	51,0	52,1	51,3	49,6	50,9	52,0
100.000 inwoners of meer	48,5	46,1	48,7	48,1	48,6	49,8
Totaal	52,6	53,4	53,7	52,8	53,0	53,9

De gemiddelde leeftijd van de wethouders is tussen 2006 en 2014 gestegen van 52,6 jaar naar 53,7 jaar. Met de verkiezingen van 2018 is de gemiddelde leeftijd van de wethouders gedaald naar 52,8 jaar. De gemiddelde leeftijd van de wethouders ligt na de verkiezingen van 2018 net iets boven de gemiddelde leeftijd van de wethouders in 2006. Begin 2020 ligt de gemiddelde leeftijd nog iets hoger dan in 2018, namelijk op 53,9 jaar.

In 2020 zijn wethouders van gemeenten met meer dan 100.000 inwoners met 49,8 jaar gemiddeld jonger dan collega's uit gemeenten met minder inwoners. Wethouders van gemeenten met 10.000 tot 20.000 inwoners zijn met 57,2 jaar gemiddeld het oudst.

Figuur 6 Gemiddelde leeftijd wethouders naar gemeentegrootte



Gemiddelde leeftijd wethouders naar politieke partij

De gemiddelde leeftijd van wethouders per politieke partij is te zien in tabel 7 en in figuur 7.

Tabel 7 Gemiddelde leeftijd wethouders naar politieke partij

	2006	2010	2014	2018	2019	2020
CDA	52,6	52,9	52,7	52,4	52,5	53,7
ChristenUnie	51,9	53,2	54,5	54,0	54,0	53,8
D66	47,1	52,2	51,2	50,2	50,1	51,6
GroenLinks	48,9	51,0	51,9	51,0	51,1	53,2
Lokale partijen	52,8	54,2	56,3	55,2	55,5	56,5
Overige partijen				48,8	57,3	64,0
PvdA	52,9	54,2	52,0	52,3	50,7	50,8
SGP	51,5	53,2	52,9	55,0	53,4	53,4
SP	53,9	51,2	50,6	51,8	52,8	52,9
VVD	53,2	52,8	53,3	50,4	50,8	51,7
Totaal	52,6	53,4	53,7	52,8	53,0	53,9

De mate waarin de gemiddelde leeftijd tussen 2006 en 2020 stijgt of daalt, verschilt per politieke partij. De meest forse toename in gemiddelde leeftijd tussen 2006 en 2020 is te zien bij D66 en GroenLinks. Gemiddeld zijn wethouders van deze partij in 2020 ruim vier jaar ouder dan na de verkiezingen van 2006. Vergeleken met de situatie na de verkiezingen in 2006 ligt de gemiddelde leeftijd van de wethouders in 2020 bij zeven partijen hoger en bij drie partijen lager.

Figuur 7 Gemiddelde leeftijd wethouders naar politieke partij

