

Persoonlijke gegevens van Wethouders

Dit document bevat de volgende gegevens van wethouders:

- Aantal wethouders naar gemeentegrootte 1998 - 2011
- Aandeel wethouders naar politieke partij 1998 - 2011
- Aandeel vrouwelijke wethouders naar politieke partij 1998 - 2011
- Aandeel vrouwelijke wethouders naar gemeentegrootte 1998 - 2011
- Aandeel vrouwelijke wethouders naar provincie 1998 - 2011
- Gemiddelde leeftijd wethouders naar gemeentegrootte 1998-2011
- Gemiddelde leeftijd wethouders naar politieke partij 1998 – 2011

In de Gemeentewet is aangegeven welk aantal wethouders een gemeente maximaal mag benoemen. Dit aantal is gerelateerd aan de gemeentegrootte. Binnen gemeenten kan er voor gekozen worden minder wethouders dan het maximaal toegestane aantal aan te stellen. Zonder dat er verkiezingen plaatsvinden, kan dit aantal in een collegeperiode wijzigen, als er bijvoorbeeld tussentijds een ander college van B&W wordt gevormd.

In deze rapportage zijn de gegevens van 1998, 2002, 2006, 2010 en 2011 van na de verkiezingen van het betreffende jaar weergegeven. In de komende jaren zullen de gegevens van de tussentijdse jaren tot de volgende verkiezingen worden toegevoegd.

Omdat de lokale partijen met de verkiezingen van 2010 samen zeer groot zijn geworden, is er voor gekozen om ze apart weer te geven. Daarom is er vanaf 2010 onderscheid gemaakt tussen de lokale partijen en de kleine landelijke partijen. De kleine landelijke partijen zijn de AOV, Leefbaar Nederland, Lijst Pim Fortuyn, Partij voor de Dieren, Partij voor de Vrijheid en Trots op Nederland. Omdat er geen wethouders zijn van de kleine landelijke partijen, zijn die niet in dit overzicht te zien.

Soms verandert tengevolge van herindelingen het aantal colleges. In heringedeelde gemeenten vinden bovendien tussentijdse verkiezingen plaats, waardoor uiteindelijk ook andere collegesamenstellingen ontstaan.

Verder zijn in de loop der jaren de mogelijkheden om part-timewethouders aan te stellen verruimd. Ook dit heeft de nodige effecten op het aantal wethouders. Verder is van belang op te merken dat tot aan begin 2002 het ambt van wethouder werd gecombineerd met het raadslidmaatschap. In 2002, met de introductie van het dualisme, is dit gewijzigd. Wethouders zitten vanaf dat jaar niet meer in de raad. Een onverwacht effect hiervan is dat het aantal wethouders ten opzichte van de eerdere jaren licht is toegenomen.

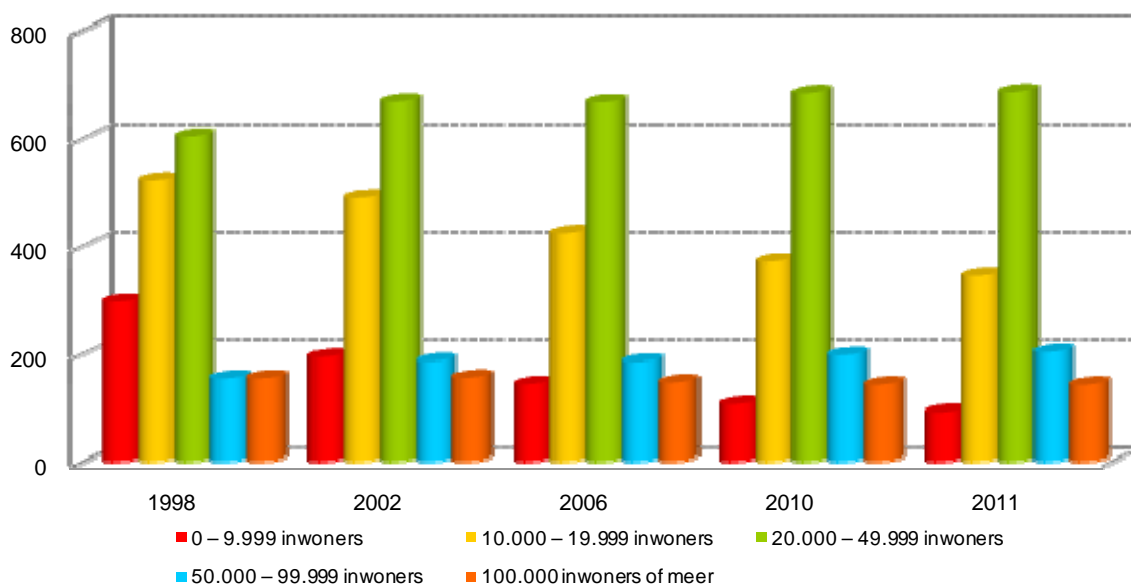
De auteursrechten op deze gegevens behoren toe aan de VNG.
De gegevens zijn bewerkt en geanalyseerd door BMC onderzoek.

Aantal wethouders naar gemeentegrootte

	1998	2002	2006	2010	2011
0 – 9.999 inwoners	295	193	143	105	91
10.000 – 19.999 inwoners	521	488	423	369	345
20.000 – 49.999 inwoners	602	666	665	682	684
50.000 – 99.999 inwoners	154	185	184	196	202
100.000 inwoners of meer	154	155	146	142	142
Totaal	1726	1687	1561	1494	1464

Hoe de wethouders verdeeld zijn over verschillende gemeentegroottes wordt weergegeven in tabel 1. Het aantal wethouders is het hoogst in de categorieën van 10.000-19.999 en 20.000-49.999. Dit is niet zo vreemd: het aantal gemeenten in deze twee categorieën is ook beduidend hoger dan in de andere categorieën. Opvallend is de afname van het aantal wethouders in gemeenten kleiner dan 20.000 inwoners en de toename in gemeenten met tussen de 20.000 en 50.000 inwoners. Dit is het gevolg van gemeentelijke herindelingen.

In onderstaande figuur is de ontwikkeling van het aantal wethouders naar gemeentegrootte grafisch weergegeven.



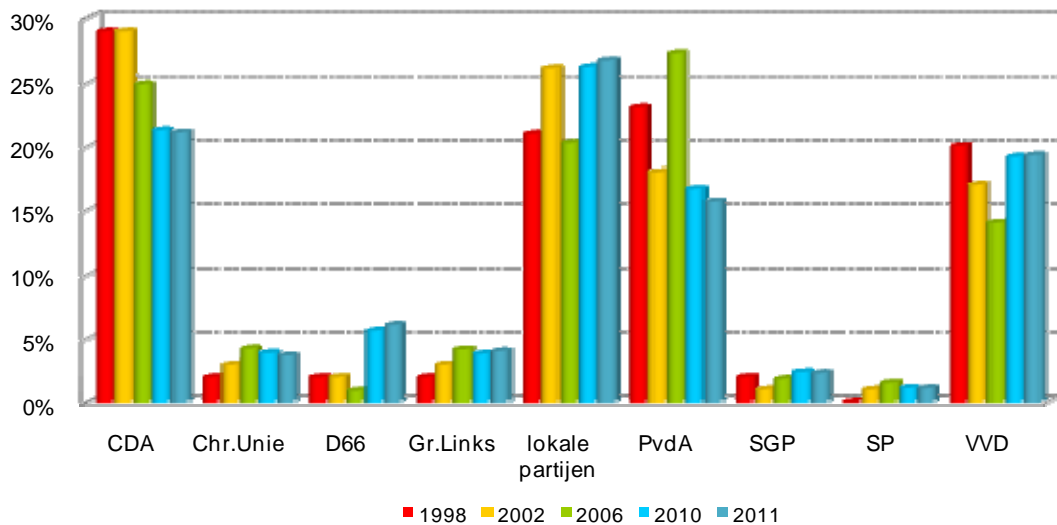
Aandeel wethouders naar politieke partij

	1998	2002	2006	2010	2011
CDA	29%	29%	25%	21%	21%
Chr.Unie	2%	3%	4%	4%	4%
D66	2%	2%	1%	6%	6%
Gr.Links	2%	3%	4%	4%	4%
lokale partijen	21%	26%	20%	26%	27%
PvdA	23%	18%	27%	17%	16%
SGP	2%	1%	2%	2%	2%
SP	0%	1%	2%	1%	1%
VVD	20%	17%	14%	19%	19%

In tabel 2 wordt weergegeven hoe de verdeling van de wethoudersposten over de politieke partijen zich sinds 1998 heeft ontwikkeld. Het aandeel wethouders van het CDA is vanaf de verkiezingen van 2002 gedaald.

In 2006 leverden de raadsverkiezingen de PvdA een grote winst op. Hierdoor werd de PvdA de grootste leverancier van wethouders in dat jaar. De lokale politieke partijen nemen altijd een groot deel van het aantal beschikbare wethoudersposities in. In 2010 en 2011 zijn de lokale partijen de grootste leverancier van wethouders.

Onderstaand figuur geeft de ontwikkeling van de wethoudersposten naar politieke partijen grafisch weer.



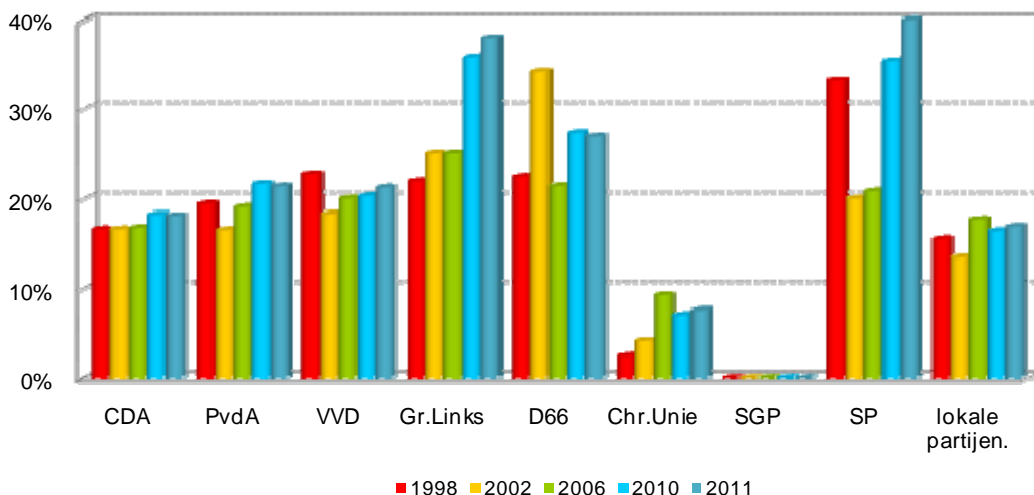
Aandeel vrouwelijke wethouders naar politieke partij

Tabel 3. Aandeel vrouwelijke wethouders naar politieke partij

	1998	2002	2006	2010	2011
CDA	17%	17%	17%	18%	18%
PvdA	19%	17%	19%	22%	21%
VVD	23%	18%	20%	20%	21%
Gr.Links	22%	25%	25%	36%	38%
D66	23%	34%	21%	27%	27%
Chr.Unie	2%	4%	9%	7%	8%
SGP	0%	0%	0%	0%	0%
SP	33%	20%	21%	35%	44%
lokale partijen.	16%	13%	18%	16%	17%
Totaal	18%	16%	18%	19%	20%

In tabel 3 wordt het aandeel vrouwelijke wethouders naar politieke partijen over periode 1998-2011 weergegeven. Het aantal vrouwelijke wethouders ligt bij veel politieke partijen zo rond de 20 procent. GroenLinks licht hier structureel boven. Ook D66 en de SP hebben in 2010 en 2011 ruim meer dan 20% vrouwelijke wethouders. De Chr.Unie heeft structureel minder dan 20 procent vrouwelijke wethouders. De SGP kent geen enkele vrouwelijke wethouder.

In het onderstaande figuur is de ontwikkeling grafisch weergegeven.

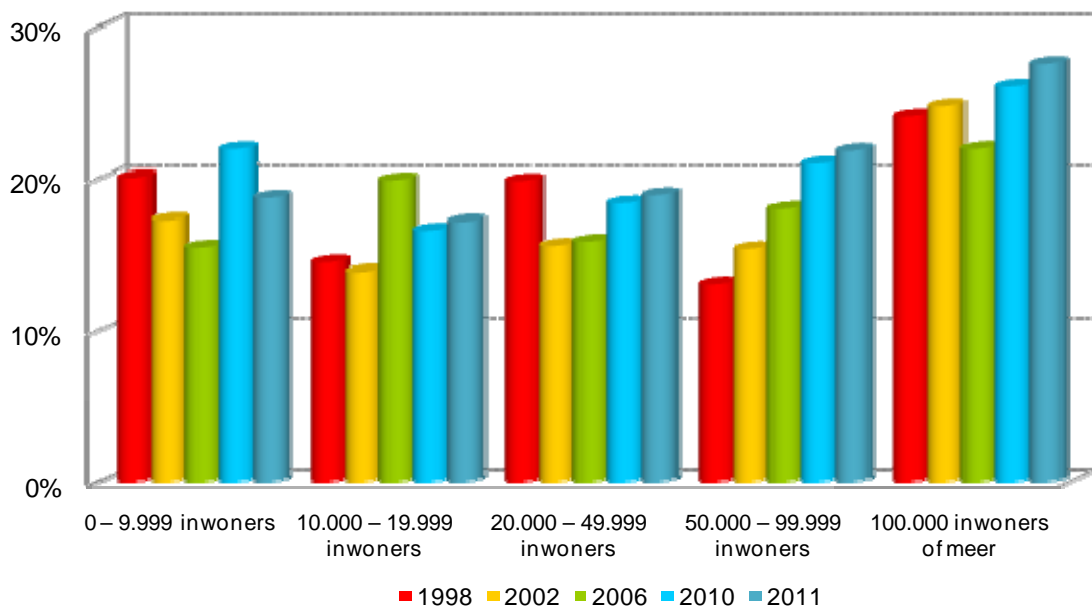


Aandeel vrouwelijke wethouders naar gemeentegrootte

	1998	2002	2006	2010	2011
0 – 9.999 inwoners	20%	17%	15%	22%	19%
10.000 – 19.999 inwoners	14%	14%	20%	17%	17%
20.000 – 49.999 inwoners	20%	16%	16%	18%	19%
50.000 – 99.999 inwoners	13%	15%	18%	21%	22%
100.000 inwoners of meer	24%	25%	22%	26%	27%
Totaal	18%	16%	18%	19%	20%

De verdeling van vrouwelijke wethouders naar gemeentegrootte wordt in tabel 4 behandeld. In de meeste grootteklassen ligt het percentage vrouwelijke wethouders rond de 20%. Gedurende de jaren 1998 -2011 was het aandeel vrouwelijke wethouders het grootst in de gemeentegrootteklasse 100.000 inwoners of meer.

In onderstaande figuur is de ontwikkeling van het aantal vrouwelijke wethouders naar gemeentegrootte grafisch weergegeven over de periode 1998-2011.

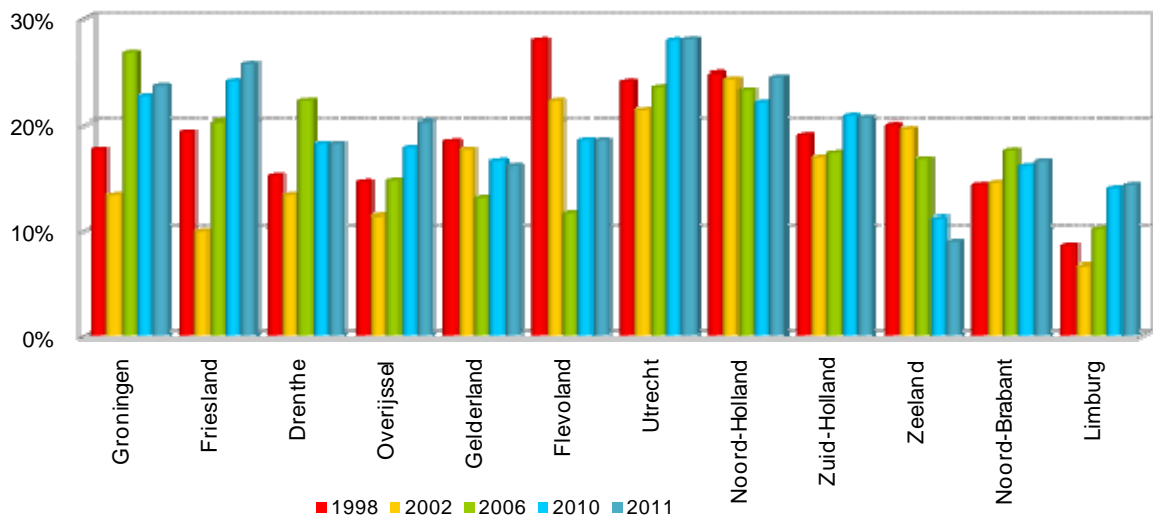


Aandeel vrouwelijke wethouders naar provincie

	1998	2002	2006	2010	2011
Groningen	18%	13%	27%	23%	24%
Friesland	19%	10%	20%	24%	26%
Drenthe	15%	13%	22%	18%	18%
Overijssel	15%	11%	15%	18%	20%
Gelderland	18%	18%	13%	16%	16%
Flevoland	28%	22%	12%	19%	19%
Utrecht	24%	21%	24%	28%	28%
Noord-Holland	25%	24%	23%	22%	24%
Zuid-Holland	19%	17%	17%	21%	21%
Zeeland	20%	20%	17%	11%	9%
Noord-Brabant	14%	15%	18%	16%	16%
Limburg	9%	7%	10%	14%	14%
Totaal	18%	16%	18%	19%	20%

In tabel 5 wordt weergegeven hoe de verdeling van vrouwelijke wethouders over provincies zich sinds 1998 heeft ontwikkeld. Hierin zien we grote veranderingen, zowel per provincie als in de periode 1998-2011. Het totaal percentage van vrouwelijke wethouders ligt echter wel stabiel rond de 18-20 procent over deze periode. In 2011 heeft Utrecht het grootste aantal vrouwelijke wethouders.

De onderstaande figuur geeft tabel 5 grafisch weer.

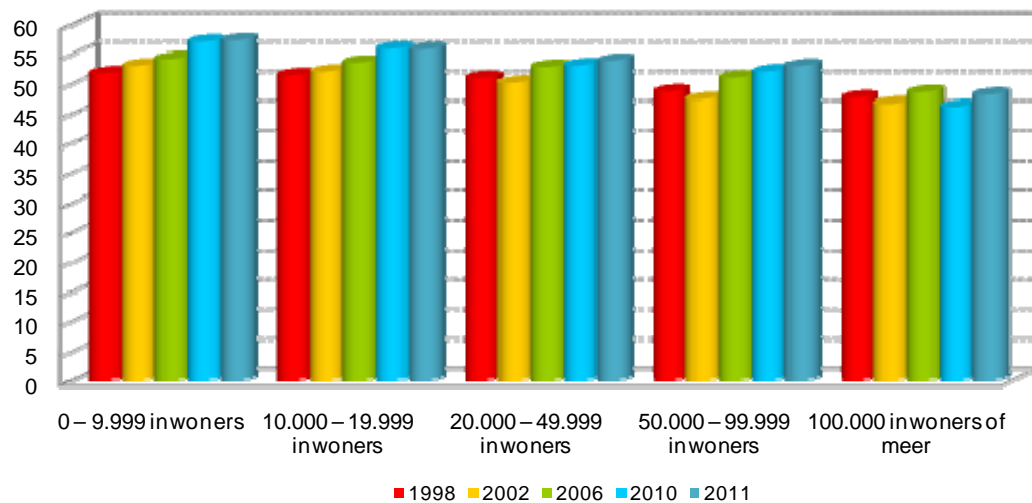


Gemiddelde leeftijd wethouders naar gemeentegrootte

	1998	2002	2006	2010	2011
0 – 9.999 inwoners	51,7	53	54,2	57,0	57,2
10.000 – 19.999 inwoners	51,4	52	53,6	55,8	55,7
20.000 – 49.999 inwoners	50,9	50,1	52,8	53,1	53,9
50.000 – 99.999 inwoners	48,6	47,3	51,0	52,1	53,0
100.000 inwoners of meer	47,6	46,6	48,5	46,1	48,1
Totaal	50,7	51,8	52,6	53,4	53,9

Hoe de gemiddelde leeftijd van de wethouders naar inwonersklasse zich sinds 1998 heeft ontwikkeld, staat in tabel 6. Opvallend is dat wethouders van gemeenten met meer dan 100 duizend inwoners gemiddeld jonger zijn dan collega's uit gemeenten met minder inwoners. De gemiddelde leeftijd is iets gestegen van 50,7 in 1998 tot 53,9 in 2011.

De figuur hieronder geeft de ontwikkeling zoals beschreven in tabel 6 grafisch weer.



Gemiddelde leeftijd wethouders naar politieke partij

Tabel 7. Gemiddelde leeftijd wethouders naar politieke partij

	1998	2002	2006	2010	2011
CDA	51,5	53	52,6	52,9	53,0
Chr.Unie	50,9	50,6	51,9	53,2	53,5
D66	46,7	49,4	47,1	52,2	53,3
Gr.Link	44,9	47,4	48,9	51,0	52,4
lokale partijen.	51,1	51,7	52,8	54,2	54,9
PvdA	49,4	51	52,9	54,2	55,2
SGP	53,4	50,7	51,5	53,2	54,5
SP	45	48,2	53,9	51,2	52,2
VVD	51,6	52,1	53,2	52,8	52,9
Totaal	50,7	51,8	52,6	53,4	53,9

Hoe de gemiddelde leeftijd van wethouders per politieke partij zich heeft ontwikkeld staat in tabel 7. De gemiddelde leeftijd van de wethouders is in de jaren 1998 tot 2011 iets toegenomen. De toename in leeftijd verschilt per politieke partij.

In de onderstaande figuur is de ontwikkeling van de leeftijd van wethouders naar politieke partijen grafisch weergegeven.

