

Demografie in Epe

Kansen Verzilveren in de Stedendriehoek

- December 2009 -



Radboud University Nijmegen



INHOUDSOPGAVE

1.	DEMOGRAFIE ALS BEPALENDE FACTOR VOOR ECONOMISCHE ONTWIKKELING	3
1.1	INLEIDING	3
1.2	VRAAGSTELLING	3
1.3	ONDERZOEKSMETHODIEK.....	4
1.4	BEGRIPPENKADER	4
1.5	LEESWIJZER	5
2.	DEMOGRAFISCHE ONTWIKKELING BINNEN EPE	6
2.1	INLEIDING	6
2.2	DEMOGRAFISCHE TRENDS IN DE GEMEENTE EPE: SAMENVATTING	6
2.3	DEMOGRAFISCHE TRENDS IN DE GEMEENTE EPE	7
3	VISIES EN BELEID EPE EN STEDENDRIEHOEK.....	18
3.1	INLEIDING	18
3.2	ANALYSE RELEVANTE DOCUMENTEN: VISIEDOCUMENTEN	18
3.3	ANALYSE RELEVANTE DOCUMENTEN: BELEIDSDOCUMENTEN	24
3.4	CONCLUSIE	26
4.	GEVOLGTREKKING REGIONALE DEMOGRAFIE OP DE GEMEENTE EPE.....	27
4.1	INLEIDING	27
4.2	CONFRONTATIE DEMOGRAFISCHE TRENDS MET CENTRALE BELEIDSTHEMA'S	28
4.2.1	PIJLER ECONOMIE, EEN STRATEGIE VOOR DE TOEKOMST UITSTIPPELEN.....	28
4.2.2	PIJLER SOCIAAL	31
4.2.3	PIJLER FYSIEK	33
4.3	CONCLUSIE	35
5.	CONCLUSIES EN STELLINGEN.....	37
	REFERENTIELIJST:	46
	BIJLAGE 1: BEVOLKINGSONTWIKKELING OP NATIONAAL EN REGIONAAL NIVEAU	48
B.1.1	DEMOGRAFISCHE TRENDS OP NATIONAAL NIVEAU	49
B.1.2	DEMOGRAFISCHE TRENDS OP REGIONAAL NIVEAU	51
B.1.3	DEMOGRAFISCHE TRENDS BINNEN DE STEDENDRIEHOEK EN BINNEN DE NOORDELIJKE AS.....	57

1. Demografie als bepalende factor voor economische ontwikkeling

1.1 Inleiding

Vergrijzing is een vaak gehoorde term in zowel de media als de wetenschap de afgelopen jaren. Vele prognoses voor de toekomstige bevolkingssamenstelling -opbouw zijn reeds gedaan. Buiten kijf staat het feit dat de Nederlandse bevolking de komende decennia grote veranderingen ondergaat. Dit brengt enorme sociale en economische uitdagingen met zich mee. Een gemiddeld ouder wordende bevolking gecombineerd met een lagere aanwas van jongeren, brengt discussies op gang over hoe Nederland – maar ook de regio's daarbinnen – omgaan hiermee. Het is zaak om op tijd maatregelen te nemen, omdat de effecten van de demografische vooruitzichten aanzienlijk te noemen zijn.

Discussies die nu al worden gevoerd betreft bijvoorbeeld de nationale arbeidsmarkt. De (toekomstige) uittrekking van de grote groep 'Babyboomers' zorgt ervoor dat de beroepsbevolking in omvang zal afnemen. Dit betekent minder aanbod van arbeid en wellicht langdurige, structurele krapte op de arbeidsmarkt. De momenteel gevoerde discussie betreffende de verhoging van de pensioenleeftijd is hiervan het meest treffende voorbeeld.

De demografie op regionaal of lokaal niveau laat in de toekomst een veel nauwkeuriger beeld zien van de verscheidenheid aan effecten die optreedt. Immers, dichtbevolkte steden gaan relatief minder sterke effecten ondervinden van vergrijzing en ontgroening. Veelal worden deze steden gekarakteriseerd door de aanwezigheid van kennisinstellingen en een sterke diversiteit aan banen op verschillende opleidingsniveaus. Dit heeft een aanzuigende werking op jongeren en jonge gezinnen. Dit gaat echter wel ten koste van de meer landelijke regio's, waar de bevolking migreert en nog sterker in samenstelling verandert.

Dit rapport geeft de resultaten weer van onderzoek door ERAC¹ naar de demografische effecten in en rond de gemeente Epe. Een gemeente die qua structuur als landelijk kan worden bestempeld, maar tevens wordt omringd door een aantal stedelijke kernen. In de hierna volgende hoofdstukken wordt stapsgewijs beschreven welke demografische ontwikkelingen zich voordoen en wat de invloed hiervan is op de relevante beleidsthema's van de gemeente. Paragraaf 1.2 gaat dieper in op de vraagstelling van de gemeente Epe.

1.2 Vraagstelling

De centrale vraag van dit onderzoek luidt:

'Wat zijn de effecten van demografische ontwikkelingen in de gemeente en het omliggende regionale krachtenveld op de toekomstige sociaal economische positie van de gemeente Epe?'

Er zijn vier deelvragen geformuleerd die onderzocht worden om een antwoord te geven op de centrale vraag.

¹ Onderzoek is uitgevoerd door ERAC onder supervisie van de heer prof. dr. F.W.M. Boekema en met ondersteuning en begeleiding van Understand BV in de persoon van de heer drs. John Hofland.

De deelvragen luiden:

1. Hoe ziet de demografische ontwikkeling uit op nationaal, regionaal en lokaal niveau?
2. Welke invloed heeft het demografische verloop van Epe op de verschillende beleidsthema's van de gemeente?
3. In hoeverre beïnvloedt het (demografische) krachtenveld van omliggende gemeenten de beleidsthema's van de gemeente Epe?
4. Welke keuzes en adviezen volgen hieruit met betrekking tot de (her)positionering van gemeentelijk beleid voor de lange termijn situatie?

1.3 Onderzoeksmethodiek

De vraagstelling uit paragraaf 1.2 is geoperationaliseerd aan de hand van deskresearch en literatuurstudie. Het onderzoek is uitgevoerd in verschillende fasen.

De eerste fase van het onderzoek omvat een uitvoerige data analyse, waarbij cijfers worden verzameld over de belangrijkste facetten die gelieerd zijn aan demografie. De centrale bron hiervoor betreft het Centraal Bureau voor de Statistiek (CBS).

De tweede fase van het onderzoek betreft een literatuurstudie, waarbij de hierboven onderzochte cijfers worden vertaald naar effecten op het regionaal economisch profiel van een regio.

Fase drie staat in het teken van een beleidsanalyse in de regio. Op deze wijze worden effecten onderscheiden die rechtstreeks van invloed zijn op de beeldvorming van de gemeente Epe.

De laatste fase bestaat uit het verbinden van alle gegevens, waarbij verschillende scenario's worden geschetst en de keuzes en adviezen voor de toekomst worden voorgelegd.

1.4 Begrippenkader

Om de terminologie uit het rapport goed te doorgronden, worden hieronder de belangrijkste begrippen kort toegelicht:

De grijze druk

De verhouding tussen het aantal personen van 65 jaar of ouder en het aantal personen van 20 tot 65 jaar (www.cbs.nl).

De groene druk

De verhouding tussen het aantal personen van 0 tot 20 jaar en het aantal personen van 20 tot 65 jaar (www.cbs.nl).

De potentiële beroepsbevolking

Het deel van de bevolking dat gelet op zijn leeftijd in aanmerking komt voor deelname aan het arbeidsproces (www.cbs.nl).

De beroepsbevolking

Alle personen die tenminste twaalf uur per week werken, of werk hebben aanvaard waardoor ze tenminste twaalf uur per week gaan werken, of verklaren ten minste twaalf uur per week te willen werken, daarvoor beschikbaar zijn en activiteiten ontplooiën om werk voor ten minste twaalf uur per week te vinden (www.cbs.nl).

Het migratiesaldo

Het aantal personen dat zich in een regio vestigt min het aantal inwoners dat de regio verlaat om zich daarbuiten te vestigen (bewerking van gegevens van www.cbs.nl).

1.5 Leeswijzer

Hoofdstuk 2 bevat de resultaten die naar voren zijn gekomen uit de uitgevoerde data-analyse. Stapsgewijs wordt omschreven wat de demografische trends zijn binnen Epe. Een uitgebreide analyse van nationale en regionale (lees: Stedendriehoek) demografische ontwikkelingen wordt gegeven in bijlage 1.

Hoofdstuk 3 analyseert liggende advies- en beleidsdocumenten om zodoende een beeld te krijgen van het huidige beleid van de gemeente Epe en de Stedendriehoek. Zo wordt duidelijk in hoeverre al rekening is gehouden met het demografische concours binnen de gemeente Epe.

Hoofdstuk 4 onderzoekt de effecten van alle demografische invloeden, op de relevante beleidsthema's van de gemeente Epe. Centraal in deze analyse staan de effecten op de arbeidsmarkt, de woningmarkt, zorg, educatie en overige voorzieningen. Deze worden onderverdeeld naar drie pijlers, te weten: Economie, Sociaal en Fysiek. Hoofdstuk 4 geeft een thematische houvast voor de aanbevelingen en conclusies gepresenteerd in hoofdstuk 5.

Hoofdstuk 5 sluit af met conclusies en een aantal scherpe keuzes die gemaakt moeten worden op beleidsniveau door de gemeente Epe. Tevens worden deze keuzes aangevuld met de aanbevelingen van het onderzoeksteam.

2. Demografische ontwikkeling binnen Epe

2.1 Inleiding

Nederland staat in demografisch opzicht op een keerpunt in de ontwikkeling. De trend uit het verleden, waarbij de bevolking op nationaal niveau jaarlijks met minstens 1% groeide, is verleden tijd. De nabije toekomst gaat een ontwikkeling laten zien waarbij het bevolkingsaantal nog maar met een fractie groeit, en uiteindelijk krimpt.² Naast het feit dat de bevolking gaat krimpen, doen zich onderliggend talloze ontwikkelingen voor in de samenstelling van de bevolking. De oorzaak van deze ontwikkelingen ligt in het verleden.

In paragraaf 1.1 is reeds de argumentatie naar voren gebracht omtrent de verschillen in regionale demografische effecten. Immers, de nationale demografische trend betreft de verzameling van stedelijke en rurale effecten. Het is daarom belangrijk dat het hoge abstractieniveau van de nationale effectmeting van demografie, wordt doorvertaald naar de specifieke situatie van Epe en de Stedendriehoek. Daarmee ontstaat een beeld van de eigen demografische ontwikkeling, maar ook van de context van het regionale krachtenveld waarin deze geplaatsd dient te worden.

Dit hoofdstuk geeft sec de demografische ontwikkelingen weer van en binnen Epe. Bijlage 1 bevat een meer uitgebreid en gevisualiseerd overzicht van nationale, regionale en lokale trends in demografische ontwikkeling. In deze bijlage wordt ook stilgestaan bij een aantal ontwikkelingen binnen de Stedendriehoek.

2.2 Demografische trends in de gemeente Epe: samenvatting

Onderstaande tabel geeft bondige maar treffende beschrijving van de (toekomstige) demografische ontwikkeling van Epe.

Tabel 1: Algemene trends binnen Epe

Proces	Factor	1995	2009	2020	2040
Krimp	Totale bevolking	33 472	32 954	32 015	32 546
Ontgroening	Bevolking 0-20 jaar in %	23,98%	22,94%	20,06%	20,30%
	Bevolking 20-65 jaar in %	60,62%	57,92%	55,98%	51,9%
Vergrijzing	Bevolking 65+ in %	15,40%	19,15%	23,95%	27,84%
Ontwikkelingen in druk	Grijze druk	25,40%	33,00%	42,79%	53,57%
	Groene druk	39,55%	39,6%	35,84%	39,12%
Huishouden-verdunning	Totaal aantal huishoudens in %	12.613	13.687	14.500	15.000
	Eenpersoonshuishoudens in %	23,00%	28,61%	32,41%	36,67%
	Paren in %	73,39%	71,39%	64,38%	58,00%
	Eenouderhuishoudens in %	3,61%	5,28%	4,83%	4,67%
	Overig in %	-	0,42%	0,69%	0,67%
	Gemiddelde huishoudengrootte		2,65	2,40	2,20

² PBL, MBP en CPB (2004)

Hieronder volgen korte beschrijvingen van de processen die zich voordoen in het aantal inwoners:

- Sinds 1995 neemt het absoluut aantal inwoners van Epe af, van 33.500 in 1995 naar 32.900 in 2009. Deze krimp zet zich de komende periode voort (32.015 inwoners in 2020);
- Tussen 2020 en 2040 komt een eind aan de krimpperiode: de populatie neemt met 500 inwoners (bescheiden) toe;
- De meest in het oog springende ontwikkelingen doen zich voor in de samenstelling van de bevolking. Het aandeel senioren in de bevolking verdubbelt bijna (van 15% in 1995 naar 27,8% in 2040), terwijl het aandeel 20-65-jarigen met 10% afneemt;
- Deze afname komt voor een groot deel voort uit migratie. Zo verlaten vooral 20-35-jarigen de gemeente Epe.

In relatieve termen zijn deze ontwikkelingen ook zichtbaar:

- Zo verdubbelt de grijze druk op Epe tussen 1995 en 2040. Was in 1995 de populatie ouder dan 65 nog maar een kwart van de populatie 20-65, in 2040 zal dit al meer dan de helft zijn;
- De groene druk (de verhouding tussen de populatie jonger dan 20 en de populatie 20-65) blijft relatief constant. Het aantal jongeren neemt licht af, evenals de populatie 20-65.

Naast ontwikkelingen in het absoluut aantal inwoners zijn ook ontwikkelingen op het niveau van huishoudens relevant. Zo vormen niet individuen, maar huishoudens de vraagzijde op de woningmarkt. Binnen de populatie huishoudens kan, zoals ook bij de bevolking in zijn geheel, verschil gemaakt worden tussen omvang en samenstelling. Zo is sprake van eenpersoonshuishoudens, tweepersoonshuishoudens (paren) en eenouderhuishoudens, met elk een eigen woonvoorkeur. De verschillende ontwikkelingen betreffende de populatie huishoudens staan hieronder kort beschreven:

- In tegenstelling tot het aantal inwoners neemt het aantal huishoudens wel toe;
- Dit impliceert een proces getiteld huishoudenverduunning: het gemiddeld aantal inwoners per huishouden wordt structureel steeds kleiner;
- Dit proces wordt gevoed door de toename van het aantal eenpersoonshuishoudens (door individualisering, vergrijzing), en het mindere aantal kinderen per gezin;
- De toename van het aantal eenpersoonshuishoudens gaat ten koste van het aantal paren (partnersterfte).

2.3 Demografische trends in de gemeente Epe

In deze paragraaf staat de demografische ontwikkeling in de gemeente Epe centraal. Eerst komt de huidige samenstelling van de bevolking aan bod, daarna volgt een analyse van de verwachte trends. Beide analyses zullen als tussenstap dienen voor het schetsen van de toekomstige ontwikkeling van de bevolking.

Huidige samenstelling bevolking

De gemeente Epe kent een bijzondere bevolkingssamenstelling: het heeft zowel kenmerken van een landelijk als van een suburbaan gebied. Dit is een gevolg van de ontwikkeling die Epe heeft doorgemaakt de afgelopen 50 jaar. Een uitgebreide beschrijving hiervan is opgenomen in box 1.

Box 1: *Historie bevolkingsontwikkeling gemeente Epe*

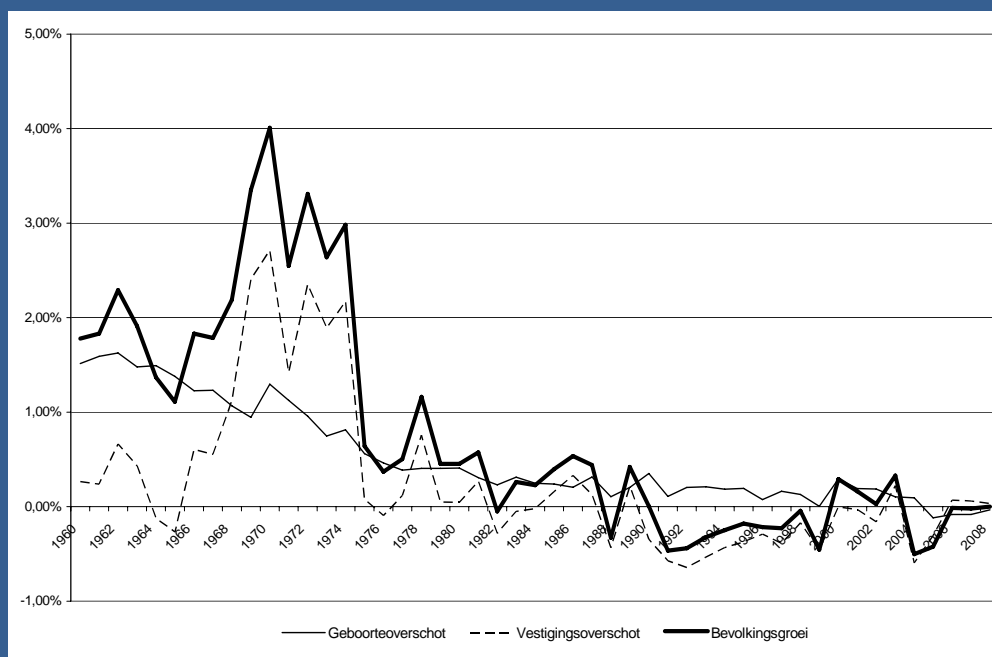
Begin jaren '60 van de vorige eeuw toonde de gemeente Epe een gestage bevolkingsontwikkeling: Het gebied groeide onder invloed van een (fors) geboorteoverschot en een neutraal migratiesaldo. Het inwoneraantal van de gemeente groeide jaarlijks tussen de 1% en 2%.

Gedurende de jaren '70 kwam hier echter verandering in. Zo liep het vestigingsoverschot op tot 2% tot 2,5%, waardoor de bevolking jaarlijks met 3% tot 4% groeide. Deze ontwikkeling kan verklaard worden door de regionale indeling van de gemeente Epe. Zo is sprake van de relatief grote, doch landelijke kern Epe en de dichterbij Apeldoorn liggende kern Vaassen. Deze kern kan getypeerd worden als suburbaan gebied. Het diende in de jaren '70 als suburbaan groeigebied van de stad Apeldoorn, en groeide daardoor in deze periode explosief.

Deze massale immigratie loopt als een rode lijn door de ontwikkeling van Epe in het verleden, maar ook het heden. De grote groep mensen die gedurende deze tijd naar Vaassen migreerde kreeg bijvoorbeeld ook kinderen, waardoor de dalende vruchtbaarheid enigszins werd opgevangen (zie het jaar 1971).

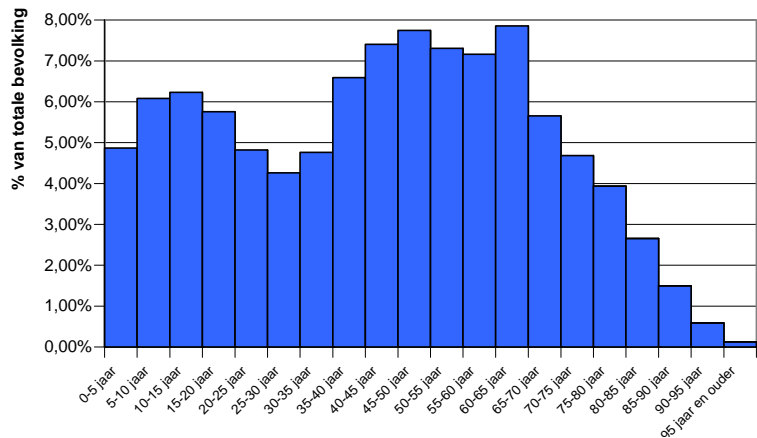
In de jaren '80 ontwikkelde de gemeente Epe zich in demografisch opzicht naar verwachting. Het groeide gestaag onder invloed van een kleine geboorteoverschot en een neutraal migratiesaldo (perioden van immigratie werden afgewisseld met perioden van emigratie). Naarmate het decennium vorderde werden de groeicijfers kleiner.

Begin jaren '90 gaan de landelijke kenmerken van Epe een rol spelen in de ontwikkeling van de bevolking. Er is sprake van een negatief migratiesaldo, een gevolg van de sterke groei in de jaren '70. De kinderen die in deze periode zijn geboren konden of wilden zich niet vestigen in de gemeente Epe, en vertrokken. Een voorbeeld van een dergelijke groep zijn studenten, aangezien zij in Epe geen studiemogelijkheden of werk hadden. Dit werd niet opgevangen door een geboorteoverschot. Zodoende ontstond een sterk negatief migratiesaldo en daarmee voor het eerst sinds decennia een krimp van de bevolking. Neveneffect van het wegtrekken van deze groep inwoners is een lager aantal geboorten. Dit is terug te zien aan de afgelopen 5 jaar, waarin de natuurlijke afname de natuurlijke aanwas overtrof.



Om de samenstelling van de bevolking binnen de gemeente Epe beter te doorgronden, is gebruik gemaakt van een zogenaamde piramidegrafiek. Deze grafiek duidt aan hoeveel procent van de bevolking binnen een bepaalde leeftijdscategorie valt. In onderstaande grafiek zijn de aandelen van mannen en vrouwen samengevoegd en verticaal afgebeeld. Zodoende ontstaat een duidelijk beeld van de demografische verhoudingen binnen de gemeente Epe.

Figuur 1: Bevolkingssamenstelling Epe 2008



(Bron: CBS, bewerking door ERAC)

De gemeente Epe kent momenteel twee pieken in de bevolkingssamenstelling. De eerste piek bevindt zich tussen de leeftijdscategorieën 5-10 jaar en 15-20 jaar. De tweede piek bevindt zich tussen de leeftijdscategorieën 35-40 jaar en 60-65 jaar. In de leeftijdscategorie 20-30 jaar is sprake van een dal in de bevolkingsofbouw, met een meest opvallende uitschieter in de leeftijdscategorie 25-30 jaar. Het relatieve lage aandeel van deze groep jongvolwassenen is een opmerkelijke eigenschap van de bevolkingsofbouw van de gemeente Epe.

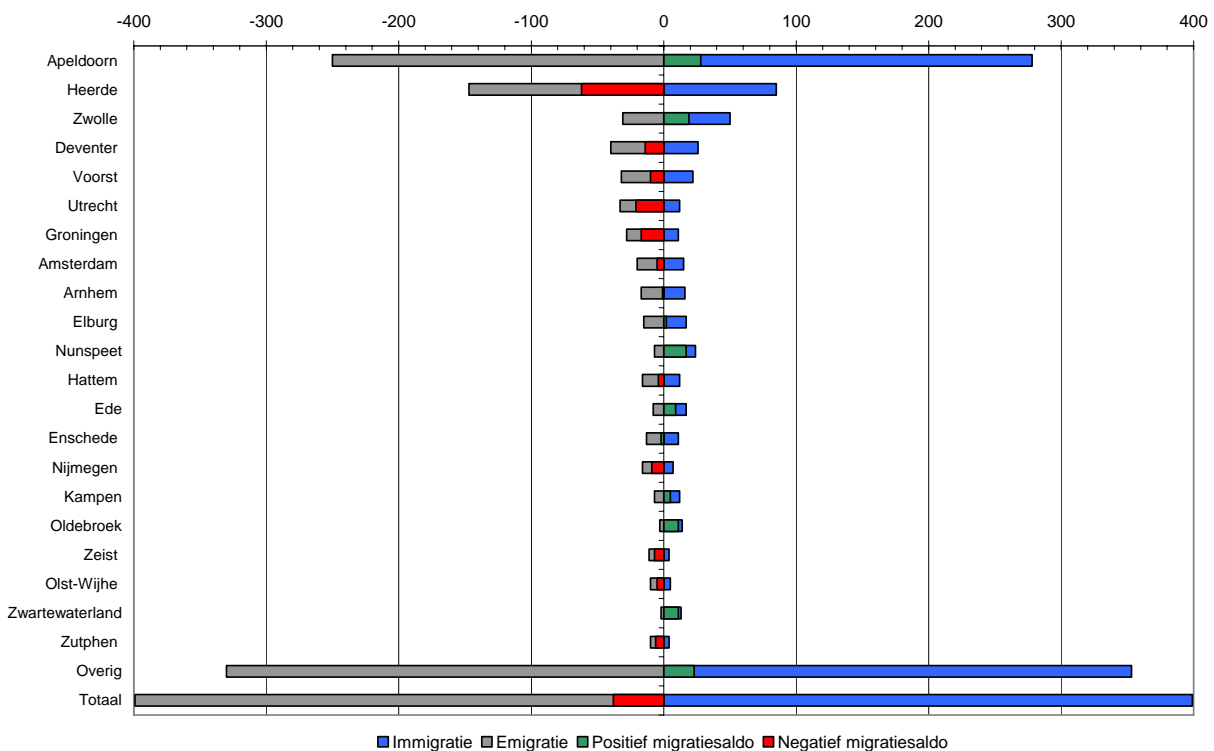
Alle pieken en dalen in de bevolkingssamenstelling kunnen toegerekend worden aan ontwikkelingen in het verleden. Zo is de omvangrijke populatie tussen de 40 en 65 jaar een gevolg van immigratie in de jaren '70, terwijl de kleine populatie tussen de 15 en de 35 jaar een gevolg is van emigratie van jongeren naar andere gemeenten gedurende de jaren '90. De relatief sterke vertegenwoordiging van jongeren in de leeftijd van 5 tot 15 jaar kan verklaard worden door de relatief grote populatie tussen de 40 en 55 jaar. De grote omvang van deze groep zorgde ervoor dat in de periode 1990-2005 sprake was van een hoger aantal geboorten. Deze geboorten zijn verantwoordelijk voor de huidige groep tussen de 5 en de 15 jaar.

Heersende trends

In de recente geschiedenis kreeg Epe te kampen met natuurlijke krimp: het aantal sterfgevallen overtrof het aantal geboorten. Dit tekort is echter miniem. In de nabije toekomst komt hier geen aanzienlijke verandering in: het grote aandeel jongeren (5-20 jaar) zal weliswaar de vruchtbaarheid ietwat verhogen (als zij de keuze maken om in Epe te blijven wonen), maar het grote aandeel senioren laat het aantal sterfgevallen oplopen. De natuurlijke krimp zal zich dus doorzetten.

In tegenstelling tot de vorige twee paragrafen behandelt deze paragraaf de factor migratie integraal. Dit houdt in dat de migratiestromen van en naar Epe zeer uitgebreid in kaart worden gebracht, en dat vanuit hieruit de regionale trends zullen worden vastgesteld. Hierbij zal geen aandacht zijn voor buitenlandse migratie, aangezien deze relatief klein is. Er zal gebruik worden gemaakt van de meest recent migratiegegevens, daterend uit 2007. Deze gegevens tonen hoeveel personen naar Epe toe trokken en verlieten ten opzichte van andere gemeenten binnen Nederland. Aan de hand van deze stromen kan getoond worden met welke gemeenten Epe de meeste 'contacten' onderhoudt, en of ten opzichte van andere gemeenten sprake is van een migratietekort dan wel -overschot. Zie onderstaande figuur 2.

Figuur 2: Emigratie uit Epe en immigratie naar Epe vanuit gemeenten gedurende het jaar 2007. Gemeenten zijn gesorteerd op omvang van migratiestroom met Epe. Overig omvat 148 gemeenten.



(Bron: CBS, bewerking door ERAC)

Gedurende 2007 ondervond Epe een vestigingstekort: er vertrokken meer mensen uit Epe dan dat er zich vestigden. Onderhuids zijn echter cruciale ontwikkelingen zichtbaar. Zo trekken mensen uit landelijke gebieden naar Epe, terwijl Epe wordt verlaten voor stedelijke gebieden.

Epe onderhoudt vooral omvangrijke migratierelaties met de naburige gemeenten, Apeldoorn en Heerde. Van de totale migratie van Epe in 2007 vormde 25% migratie met Apeldoorn en 11,3% met Heerde. Epe kende in 2007 (klein) migratieoverschot ten opzichte van Apeldoorn, maar een des te groter migratietekort ten opzichte van Heerde.

De omvangrijke relaties met overige gemeenten indiceert dat vanuit heel Nederland mensen naar Epe toe trekken, maar ook veel mensen de omgekeerde weg bewandelen. 55% van de migratie vindt plaats binnen de directe omgeving van Epe (de Stedendriehoek plus de Noordelijke As), terwijl 45% van de migratie buiten de directe omgeving plaatsvindt.

Epe toonde naast Apeldoorn ook positieve migratiesaldi met andere stedelijke gemeenten in de directe omgeving, namelijk met Zwolle en Kampen. Ten opzichte van de andere steden in de omgeving kende Epe een negatief migratiesaldo. Zo verloor Epe in 2007 per saldo 9 en 6 personen aan respectievelijk Deventer en Zutphen. Verder valt de hoge plaatsing van Utrecht, Groningen, Amsterdam en (in mindere mate) Arnhem op. Deze stedelijke gebieden liggen op respectabele afstand van Epe, maar oefenen toch een grote aantrekkingskracht uit op Epe.

Epe kende in 2007 voornamelijk positieve migratiesaldi ten opzichte van landelijke gemeenten in de directe omgeving. Zo springt het vestigingsoverschot ten opzichte van Nunspeet, Oldebroek, Ede en Zwartewaterland in het oog. Vooral de inwoners van de gemeenten toebehorend aan de noordelijke en oostelijke gemeenten trekken naar Epe. Reden achter deze ontwikkeling is het minder landelijk karakter van Epe.

Toekomstige ontwikkeling 2015 – 2040

De natuurlijke krimp die Epe ondervond de laatste jaren zal hoogstwaarschijnlijk doorzetten. Er zijn geen redenen aan te wijzen dat het aantal geboorten zal toenemen, terwijl aan de andere kant het aantal sterftegevallen zal oplopen onder invloed van de relatief grote populatie senioren.

Als de huidige migratietrend zich doorzet in de komende periode verliest Epe vooral mensen aan de grote steden (Amsterdam, Utrecht, Groningen en Arnhem), maar ook (op kleine schaal) aan gemeenten in de directe omgeving (Bijv. Hattem of Deventer). Immigratie zal plaatsvinden vanuit de meer landelijke noordelijke en oostelijke gemeenten. Cumulatief betekent dit dat sprake is van een neutrale ontwikkeling: er is geen sprake van leegloop, maar ook niet van massale vestiging.

Geen concrete redenen kunnen aangedragen worden waarom een eind komt aan deze migratietrends. Zo is momenteel geen sprake van een grote populatie tussen de 15-30 jaar, de groep die statistisch gezien het meest geneigd is uit Epe te vertrekken.

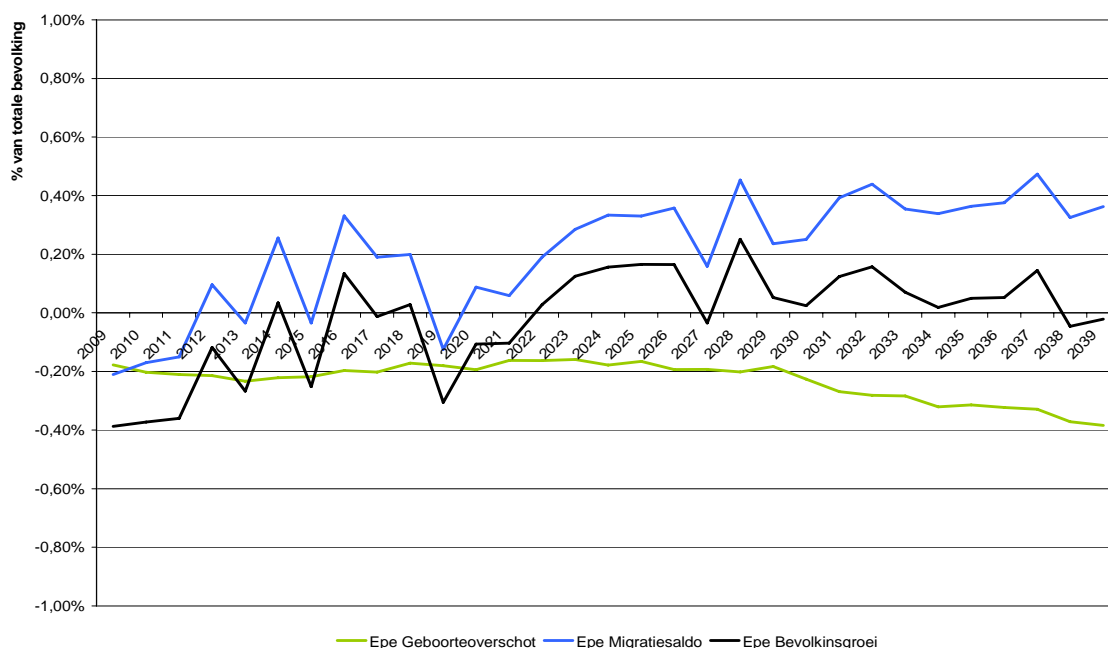
Er dient hierbij echter wel een opmerking te worden geplaatst betreffende de autonomie van deze voorspellingen. Zo dient woningbouw in beschouwing te worden genomen, aangezien een (grotere) populatie gehuisvest dient te worden. Een groter aantal beschikbare woningen stimuleert groei, terwijl een tekort aan woningen groei afremt. Deze discussie vervolgt zich wanneer mogelijke beleidsmaatregelen voor de gemeente Epe worden geïntroduceerd.

Toekomstige ontwikkeling: bevolkingsomvang

Aan de hand van de CBS-prognose kan een gedetailleerde beschrijving worden gegeven over hoe Epe zich in de toekomst ontwikkelt. Aangezien deze prognose rekening houdt met toekomstige woningbouw kan deze prognose als een scenario worden gezien: met andersoortige beleidsmaatregelen kan wellicht een heel andere ontwikkeling ontstaan. Voorbeeld van een dergelijke afhankelijkheid is het bouwen van te weinig woningen, waardoor groei afremt.

De prognose van het CBS ondersteunt de hierboven geschapen verwachtingen, wat inhoudt dat de huidige trends zich zullen doorzetten. Zo zal tussen nu en 2030 naar verwachting sprake zijn van een jaarlijks negatief geboortekort van 0,2% van de bevolking binnen Epe. Daarna loopt dit tekort op tot 0,38% van de bevolking. Zie onderstaande figuur 3.

Figuur 3: Geprognosticeerde bevolkingsontwikkeling 2008 – 2040



(Bron: CBS, bewerking door ERAC)

De verwachting is dat de gemeente Epe de komende jaren een positief migratiesaldo zal hebben. Dit migratiesaldo is echter zeer kleinschalig (onder de 0,4% van de bevolking binnen Epe). Deze trend is een doorzetting van de recent ingezette trends: Er is geen sprake van sterke emigratie vanuit Epe, maar ook niet van sterke immigratie. In de periode na 2020 zal het migratiesaldo in omvang toenemen.

Cumulatief betekent dit dat tussen 2009 en 2023 het aantal inwoners in Epe afneemt onder invloed van een groot geboortetekort. Het migratiesaldo is onvoldoende om krimp te voorkomen. In de periode nadien groeit de bevolking weer licht. Dit betekent dat in 2023 het laagste aantal inwoners bereikt wordt. Op dat moment zal Epe naar verwachting 31.800 inwoners tellen, 1.200 inwoners minder dan in 2009. Nadien zal de bevolking groei vertonen en in 2040 32.550 inwoners tellen.

Toekomstige samenstelling van de bevolking

Zoals voor Nederland in zijn geheel gaan in Epe de komende periode vooral veel veranderingen optreden in de samenstelling van de bevolking. Om deze veranderingen aan te tonen wordt wederom gebruik gemaakt van zogenaamde 'piramide'-grafieken. De verwachte situaties in 2015 en 2025 worden gespiegeld tegenover de huidige situatie. 2015 is specifiek gekozen om de sterke groei van de groep 65+'ers te tonen, terwijl 2025 is gekozen om de langdurige effecten voor het voetlicht te brengen.³ Hierdoor kan een duidelijk en gedetailleerd beeld worden verkregen hoe de samenstelling van de bevolking verandert in de komende periode.

³ Gedetailleerde gegevens betreffende de bevolkingssamenstelling zijn (nog) niet beschikbaar vanaf het jaar 2025. Deze worden op een later tijdstip in de 'Regionale bevolkingsprognose 2009-2040' gepubliceerd door het CBS.

2008 – 2015

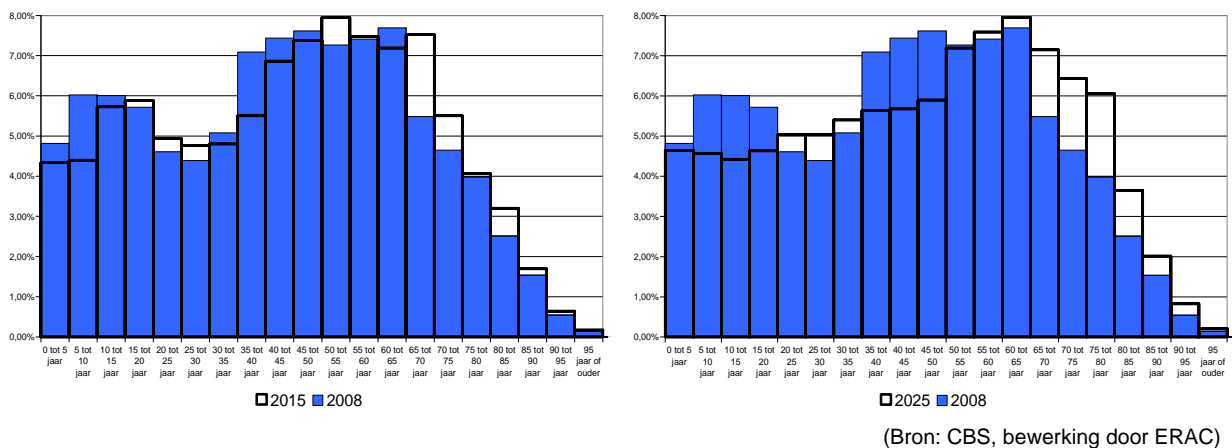
Tussen 2008 en 2015 zullen zich geen opvallende ontwikkelingen voordoen met betrekking tot 'pieken' of 'dalen' in de bevolkingssamenstelling. De samenstelling van de bevolking schuift 7 jaar op. Dit houdt in dat in 2015 de voorhoede van de 'Babyboom'-generatie inmiddels ouder is dan 65 jaar. Dit verschil is duidelijk zichtbaar in onderstaande figuur (figuur 4, linker paneel). In 2008 vertegenwoordigde de populatie met een leeftijd van 65 tot 70 jaar 5,5% van de bevolking. In het jaar 2015 zal deze groep 7,5% van de bevolking vertegenwoordigen. Verder is de piek tussen de 5 en de 20 jaar ook 7 jaar opgeschoven, en enigszins afgeslankt onder invloed van emigratie.

Het dal dat zich in 2008 tussen de 15 en de 20 jaar bevond, verbreedt zich in de komende periode. Dit is een gevolg van de 'verschuiving' van de achterhoede van de 'Babyboom'-generatie naar een oudere leeftijdscategorie en de emigratie van de personen die momenteel in de leeftijdscategorie 15-20 jaar vallen.

2008 – 2025

In 2025 is de 'Babyboom'-piek, ten opzichte van 2015, 10 jaar opgeschoven (zie figuur 4, rechter paneel). Deze piek is niet in omvang afgenomen. In tegenstelling tot 2008 en 2015, is geen sprake meer van een bevolkingspiek tussen de 10-20 jaar. Dit houdt in dat gedurende de periode 2015 en 2025 deze groep Epe verlaten heeft.

**Figuur 4: Linkerpaneel: vergelijking samenstelling 2008 – 2015
Rechterpaneel: vergelijking samenstelling 2008 – 2025**



Demografie binnen, en details van de gemeente Epe

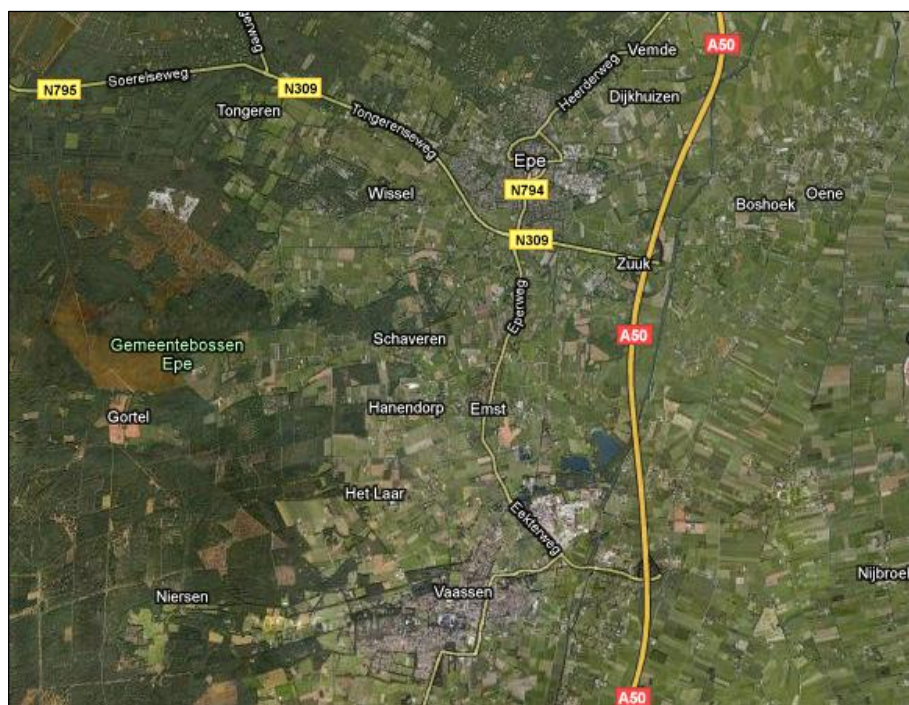
De unieke bevolkingsontwikkeling van Epe gedurende de afgelopen 50 jaar verklaart de huidige demografische situatie. Deze situatie is slechts een geaggregeerd beeld van demografische situaties op het meest lokale niveau. Kernen, wijken en buurten hebben hun eigen bevolkingskarakteristiek waarin eveneens grote verschillen zich voor kunnen doen.

De zeer sterke groei van Vaassen gedurende de jaren '70 is van deze lokale verscheidenheid het meest voor de hand liggend voorbeeld: zelfs op (zeer) lokaal niveau is sprake van diverse demografische ontwikkelingen. Een dergelijk fenomeen bevestigt dat de regionale spreiding van de bevolking (in omvang en in samenstelling), én de algehele indeling van Epe van belang is.

Binnen de gemeente Epe kunnen twee relatief grote kernen worden geïdentificeerd, Epe en Vaassen, respectievelijk tellend 15.000 en 12.600 inwoners (zie figuur 5).⁴ Hiermee vertegenwoordigt de bevolking binnen deze twee kernen 83% van het totaal aantal inwoners binnen de gemeente. Epe ligt in het noordelijke deel van de gemeente, terwijl Vaassen aan de zuidrand van de gemeente ligt. Deze locatie heeft Vaassen in staat gesteld zeer sterk te groeien in de jaren '70, als suburbaan (groei)gebied van Apeldoorn. Dit valt bijvoorbeeld af te leiden aan de veelal planmatige woongebieden die Vaassen kent.⁵

Daarnaast is sprake van twee (kleineren) landelijke dorpen - Emst en Oene - en negentien kleinere buurtschappen. Emst ligt tussen Epe en Vaassen en telt 3.000 inwoners. Oene, tellend 1.600 inwoners, ligt ten oosten van Epe. Voorbeelden van kleinere buurtschappen zijn Gortel, Niersen, Boshok en Tongeren.

Figuur 5: Satellietkaart van de omgeving



(Bron: Google Earth, bewerking door ERAC)

De beperkte hoeveelheid (demografische) informatie op lokaal niveau (in kwalitatief- en in kwantitatief opzicht) beperkt het uitgebreid in beeld brengen van demografische ontwikkelingen. Wel kan summier worden stilgestaan bij de huidige demografische situaties van de gebieden binnen de gemeente Epe.

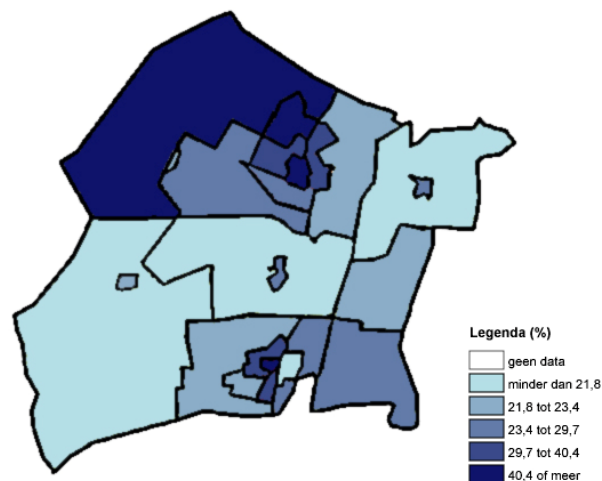
⁴ Respectievelijk wijk 00 Epe en 02 Vaassen in de CBS-wijk- en buurtindeling

⁵ Welstandnota's (2009)

Figuur 6 toont de grijze druk die de afzonderlijke buurten (en wijken) binnen Epe ondervinden. Wat vooral opvalt, is de hoge grijze druk die de centra van de twee grote kernen ondervinden. Deze (zeer) hoge grijze druk is een resultaat van de aanwezigheid van ouderenvoorzieningen (zoals bejaardenhuizen etc.). Verder valt de hoge grijze druk van de verspreide huizen bosgebied Tongeren op. Dit landelijk gebied bevindt zich op de Veluwe en heeft hierdoor een grote aantrekkingskracht op senioren.

Er dient rekening gehouden te worden met de uiteenlopende schaal van de getoonde wijken of buurten. Zoals hierboven getoond verschilt de bevolkingsdichtheid per gebied. Zo telt centrum Vaassen slechts 770 inwoners en Vaassen-West 5.490 inwoners. De in oppervlakte grootste 'wijk' binnen Epe, de verspreide huizen Gortel, telt slechts 160 inwoners. De grote verschillen met betrekking tot de grijze druk zouden zodoende een vertekend beeld kunnen opleveren.

Figuur 6: Grijze druk kernen in en rondom Epe



(Bron: CBS, bewerking door ERAC)

Welke ontwikkelingen optreden de komende tijd is ongewis. Zoals op regionaal niveau is de toekomstige demografische ontwikkeling afhankelijk van de samenstelling van de bevolking en vooral van de heersende demografische trends. Deze demografische trends fluctueren sterk, enerzijds vanwege beleid, anderzijds vanwege de zeer kleine schaal waarover verwachtingen geschapen moet worden.

Er mag worden echter worden verwacht dat de sterke druk die de twee kernen ondervinden niet afneemt. Zo zal een grotere behoefte ontstaan naar oudedagvoorzieningen, welke reeds aanwezig zijn in de centra. Derhalve zal altijd sprake zijn van meer senioren in de centra. Dit geldt ook voor de verspreide huizen bosgebied Tongeren.

Bevolkingsontwikkelingen op een lokaal niveau kennen de meest in het oog springende gevolgen. Voorbeelden hiervan zijn leegstand, als gevolg van krimp, en een veranderende behoefte aan leeftijdsspecifieke diensten, zoals oudedagvoorzieningen of scholen. Hoofdstuk 4 behandelt deze implicaties in meer detail.

Huishoudenontwikkeling en –verdunding

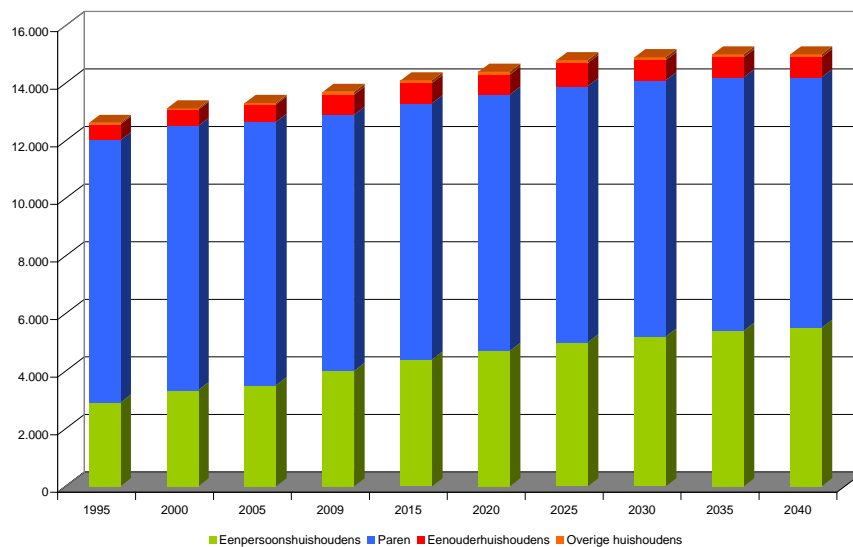
Voor enkele beleidsthema's is niet het absoluut aantal inwoners, maar het aantal huishoudens van belang. Het aantal huishoudens in een regio bepaalt de vraag naar woningen. Bij de analyse van de populatie huishoudens dient een noot te worden geplaatst betreffende het totaal aantal huishoudens.

Het totaal aantal huishoudens is gelijk aan het woningaanbod. Er kan echter sprake zijn van een tekort aan woningen, waardoor sommige huishoudens niet worden meegenomen in de calculatie. Deze huishoudens bezitten geen woning, maar zijn daar wel naar op zoek. Dit fenomeen doet zich in heel Nederland voor. De geringe groei van het aantal huishoudens (ten opzichte van de omgeving) is hiervan een treffend voorbeeld.

De afgelopen eeuw hebben zich met betrekking tot de populatie huishoudens enkele belangrijke ontwikkelingen voorgedaan. Huishoudenverdunding is het meest vooraanstaand. Dit proces is een gevolg van enerzijds de keuze voor een lager aantal kinderen per gezin en anderzijds van individualisering (meer eenpersoonshuishoudens). Dit proces doet zich bovendien op alle schaalniveaus voor.

Vergrijzing voedt dit proces. Door partnersterfte transformeren tweepersoonshuishoudens (paren) naar eenpersoonshuishoudens. Dit impliceert een afname van het aantal paren en een toename van het aantal eenpersoonshuishoudens. Deze ontwikkelingen zijn terug te zien in de evolutie over tijd van de populatie huishoudens binnen Epe, getoond in onderstaande figuur.

Figuur 7: Huishoudenverdunding in Epe



(Bron: CBS, bewerking door ERAC)

In Epe is duidelijk sprake van huishoudenverdunding. Dit wordt geïllustreerd door de volgende feiten:

- De afgelopen 14 jaar is de bevolking in omvang afgenomen van 33.472 naar 32.522;
- Het aantal huishoudens nam toe van 12.721 naar 13.800 huishoudens;
- Het aantal eenpersoonshuishoudens nam sterk toe van 2.900 naar 4.000;
- Het aantal paren nam af van 9.112 naar 8.900 huishoudens.

Dit proces van verdunding zet zich naar verwachting door de komende decennia. De prognose van het CBS wordt als leidraad gebruikt om de verwachte ontwikkelingen te kwantificeren.

- Tussen 2009 en 2025 daalt het aantal inwoners naar 32.000;
- Het aantal huishoudens stijgt naar 14.800;
- In 2025 is sprake van 5.000 eenpersoonshuishoudens;
- In 2040 is sprake van 5.500 eenpersoonshuishoudens;
- In 2040 blijft het aantal paren rond de 8.900 liggen.

De sommatie van deze ontwikkelingen impliceert een krimpende gemiddelde gezingsgrootte. Zo telde in 1995 een gemiddeld Eper gezin 2,64 leden. In 2009 is dit gedaald naar 2,36 leden. Dit proces zet zich de komende tijd logischerwijs door. In 2025 telt naar verwachting een gemiddeld gezin 2,17 leden.

Hoofdstuk 4 bespreekt in detail de gevolgen van deze ontwikkelingen, alsmede de verschillende beleidsimplicaties.

Demografische trends in de gemeente Epe

- *Epe kent een unieke bevolkingssamenstelling. Zo is sprake van een grote groep 40-65 en 5-20-jarigen en een kleine groep 20-35-jarigen. Allen zijn gevolgen van fluctuaties in geboorte, sterfte en migratie de afgelopen eeuw. Zo is de grote hoeveelheid 40-65'ers en 5-20-jarigen is een gevolg van de sterke groei in de jaren '70, terwijl de kleine groep 20-35-jarigen een gevolg is van emigratie gedurende de jaren '90.*
- *Epe onderhoudt intensieve migratierelaties met Apeldoorn, Heerde en de grote steden. Het verliest mensen aan Heerde en aan de grote steden, maar wint mensen van Apeldoorn. Per saldo vertrekken er meer mensen uit Epe dan dat er zich vestigen.*
- *De kleine populatie 20-35-jarigen impliceert een lage vruchtbaarheid. In de komende periode overstijgt het aantal sterfgevallen dan ook het aantal geboorten met als gevolg natuurlijk krimp.*
- *In 2040 telt de gemeente Epe meer huishoudens en gemiddeld minder personen per huishouden (huishoudenverdunding). Deze trend wordt veroorzaakt door partnersterfte onder de oudere bevolkingsgroep, individualisering en een beperkte aanwas in de vruchtbaarste groep van de bevolking.*

3 Visies en beleid Epe en Stedendriehoek

3.1 Inleiding

Hoofdstuk 3 gaat in op de beleidslijnen en -voornemens van de gemeente Epe. Dit gebeurt aan de hand van een aantal actuele relevante beleidsdocumenten, waarvan de beleidsimplicaties die verband houden met de demografische ontwikkeling aan bod komen. Achtereenvolgens komen aan de orde:

- Toekomstvisie Epe 2010;
- Woonvisie gemeente Epe 2005-2015;
- Structuurplan gemeente Epe 2006;
- Woningmarktverkenning 2009 gemeente Epe;
- Economische visie Stedendriehoek;
- Collegeprogramma 2006-2010 'Samen Beter!';
- Begroting 2009: 2010-2013.

Duidelijk blijkt de relevantie van de demografische ontwikkeling voor de beleidsontwikkeling van de gemeente Epe. Het is een sterke aanzet, die voldoende input biedt voor het op tijd aanpakken van de gevolgen van de regionale demografie. In hoofdstuk 4 wordt het huidige beleid daarom ook geconfronteerd met de cijfers uit hoofdstuk 2.

3.2 Analyse relevante documenten: visiedocumenten

Toekomstvisie Epe 2010

De gemeenteraad van Epe heeft in januari 2001 de aanzet gegeven voor het opstellen van een toekomstvisie 2010. In het begin van dit decennium werd de vraag gesteld waar de gemeente Epe in 2010 zou staan. De toekomstvisie is gebruikt als middel om richting te geven aan het gemeentelijk beleid op verschillende beleidsterreinen. KPMG heeft in dat verband in opdracht van de gemeente het rapport: 'Epe 2010: de toekomst in handen', de basisvisie en thema's voor de gemeente Epe beschreven. Het rapport is tot stand gekomen na gesprekken met medewerkers en het bestuur van de gemeente. In het proces van vertaling van het rapport tot een gedragen toekomstvisie binnen de gemeente is nadrukkelijk de input van de inwoners van de gemeente betrokken. De Toekomstvisie Epe 2010 is op 20 maart 2003 vastgesteld door de gemeenteraad.

Beleidsmatige kernpunten uit de visie die onderhevig zijn aan de invloed van de demografische ontwikkeling betreffen:

- *Voortbouwen op kwaliteit*
De gemeente Epe zet in op het optimaliseren van bestaande kwaliteiten, sterke punten en eigenschappen en gaat daarbij uit van een beperkte positieve ontwikkeling. Die ontwikkelingsrichting is een gevolg van het bewustzijn dat de leefbaarheid van de dorpen behouden moet blijven, evenals de kwaliteit van het omliggende gebied.
- *Verjonging en vergrijzing*
Epe voorziet in haar gemeente een trend van vergrijzing. De gemeente wil de kwaliteit van leven en leefbaarheid voor het oudere deel van de inwoners handhaven, en waar mogelijk verbeteren. Epe probeert de trend van vergrijzing het hoofd te bieden door in te zetten op het behouden van jongeren voor de Eper samenleving en het aandeel van jongeren in de

bevolkingssamenstelling te vergroten. Dit is een lastige opgave, omdat Epe momenteel kampt met het wegtrekken van jongeren. Het is de vraag of deze trend een halt toe geroepen kan worden door het creëren van werkgelegenheid en de woonmogelijkheden en het voorzieningenniveau aan te passen aan de wensen en behoeften van jongeren. Hoewel deze drie laatste aspecten wel zijn te beïnvloeden door de gemeente, moet de gemeente zich vooral beperken tot het creëren van de juiste randvoorwaarden.

De trend van vergrijzing en de ambitie jongeren te behouden voor Epe maken in ieder geval duidelijk dat het van belang is dat het voorzieningenniveau voor jong en oud op elkaar af te stemmen, ter kwalitatieve verbetering van de leefbaarheid in de diverse kernen.

Een belangrijke factor hierin betreft woningbouw. Binnen dit thema doet zich een aantal ongunstige feiten voor, namelijk een beperkt aanbod van nieuwbouwlocaties, de beperkte mogelijkheid tot het bouwen van nieuwe woningen en de hoge koopprijzen van de bestaande woningen. Op de huurmarkt stemt het aanbod van woningen bovendien niet overeen met de vraag.

Een andere belangrijke factor die moet bijdragen aan het binden van jongeren aan Epe is de beschikbaarheid van voldoende werkgelegenheid. De gemeente Epe heeft slechts beperkte mogelijkheden tot uitbreiding van het areaal bedrijventerreinen. Los van het feit dat kleinschalige werkgelegenheid wordt gestimuleerd, zijn jongeren voor het vinden van een baan vooral aangewezen op de omliggende stedelijke gebieden.

Uit de *Toekomstvisie 2010* blijkt dat de gemeente Epe zich in het begin van dit decennium al goed heeft verdiept in de demografische ontwikkelingen die op stapel staan. De toekomstvisie heeft de basis gevormd voor de gemeentelijke beleidsvorming in het eerste decennium van 2000.

Woonvisie gemeente Epe 2005 – 2015

De woonvisie van de gemeente Epe is opgesteld medio 2005 en begin 2006 door de gemeenteraad aangenomen. De woonvisie is gestoeld op twee actuele aspecten, te weten:

1. De mogelijkheden voor integratie van wonen, zorg en welzijn;
2. De problematiek voor jongeren en senioren.

De gemeente Epe signaleert in de woonvisie trends en ontwikkelingen die in de nabije toekomst van invloed zijn op de woonvoorkeuren van burgers. Dit zijn achtereenvolgens:

- Toenemende individualisering;
- Vergrijzing;
- Huishoudenverdunding (daling van gemiddelde grootte van huishouden van 2,5 naar 2,25 personen);
- Stijgende arbeidsparticipatie;
- Toenemende koopkracht;
- Meer mogelijkheden in huis voor een combinatie van wonen, werken en zorg (betere technologie, communicatiemiddelen).

In de visie van de gemeente Epe is dit vertaald in een aantal ambities, dat vervolgens inspeelt op de geschetste trends en ontwikkelingen:

- Tot 2015 dienen 1.600 nieuwe woningen gebouwd te worden om aan het huidige woningtekort tegemoet te komen. Hierbij is rekening gehouden met de voorziene daling van het inwoneraantal en de daling van de gemiddelde grootte van een huishouden;
- De verhouding van huur- versus koopwoningen is 30%-70%. Om aan de vergrijzing het hoofd te bieden dient een hoger aandeel huurwoningen gerealiseerd te worden om in een passend aanbod te voorzien;
- Wensen van de doelgroepen starters en senioren en gehandicapten staan centraal op de woningmarkt;
- Aanpassen van de woonvoorzieningen als gevolg van demografie en maatschappelijke ontwikkelingen.

De ambities en de daaraan ten grondslag liggende problematiek, leiden tot de conclusie dat een grote diversiteit nodig is aan bestaande woningen en nieuwe woningen. Deze dienen tevens multifunctioneel te zijn, onder meer als gevolg van de speciale behoefte van de vergrijzende bevolking. Vergrijzing betekent een hogere zorgbehoefte, terwijl de gemeente ook aantrekkelijk moet blijven voor jongeren om zich te vestigen. Dit betekent overigens niet dat de woningvoorraad dient te veranderen qua grootte. De vergrijzde bevolking wordt gekenmerkt door een hogere frequentie van eenpersoonshuishoudens. Dit vertaalt zich zoals aangegeven in een lagere gemiddeld aantal personen per huishouden.

Uit de *Woonvisie gemeente Epe 2005 – 2015* blijkt dat de gemeente Epe goed op de hoogte is van de op stapel staande demografische ontwikkelingen. De gemeente zet de signaleerde trends bovendien effectief om in beleidsvoornemens.

Structuurplan gemeente Epe 2006

Het structuurplan van Epe spiegelt de ruimtelijke opgaven voor de gemeente aan de toekomst. Het structuurplan borduurt voort op de eerder beschreven *Toekomstvisie 2010*. De verdeling van de werkgelegenheid in de gemeente is hierin leidend, evenals de actuele maatschappelijke ontwikkelingen. Het structuurplan schetst de voorgenomen ruimtelijke ontwikkeling op een aantal thema's. Hierna volgt een weergave van de belangrijkste trends:

- *Wonen/nieuwbouw*
In de kern Epe wordt in bestaande woonbuurten geen aanleiding gezien tot aanpassing van de woningvoorraad, mede vanwege het feit dat verdichting het groene karakter van de kern kan schaden. Qua nieuwbouw van huizen wordt in de kern Epe uitbreiding naar het zuiden en oosten mogelijk geacht. Hier wordt met name nieuwbouw gepland. Ook voor Vaassen is op diverse plaatsen ruimte voor nieuwbouw voorzien. In Emst is uitsluitend inbreiding voorzien, in Oene is de nieuwbouw van een beperkt aantal woningen in de kleine uitbreidingswijk voorzien.
- *Werken*
In Epe is ruimte voor nieuwe bedrijvigheid door de voorziene uitbreiding van bedrijventerrein Kweekweg. Voor Vaassen ligt op langere termijn een landschappelijk goed ingepaste uitbreiding van Eekterveld in het verschiet. In de kleine kernen is geen ruimte voor aanvullende bedrijvigheid voorzien.

Vanwege de toenemende vraag naar zorg, ontstaat een grotere behoefte aan woonzorgzones, zorgboerderijen en zorghotels. Het staat buiten kijf dat de gemeente Epe in en buiten de bebouwde kom hierin goed kan voorzien.

In de grootschalige groene buitengebieden staat natuur centraal, maar mag onder strikte voorwaarden de veehouderijsector worden ontwikkeld. In het zuiden van de gemeente is een landbouwontwikkelingsgebied (LOG) aangewezen. Binnen dit gebied kan de niet-grondgebonden intensieve veehouderij zich ontwikkelen en verder uitbreiden.

De landgoederen die zich in de gemeente Epe bevinden, staan veelal onder druk omdat de economische basis is weggefallen. De gemeente Epe zet in op het ontwikkelen van nieuwe functies in de landgoederen, zoals het gebruik hiervan ten behoeve van natuurbeheer, preventiemaatregelen of nieuwe economische functies (zorg, conferentiedoelinden, toerisme).

De naar verwachting afnemende bedrijvigheid en werkgelegenheid in de landbouw en de herbestemming van de landgoederen maakt de weg vrij voor nieuwe economische dragers, zoals de zorg en de zakelijke dienstverlening. De gemeente Epe verwacht eveneens dat deze gebieden ingericht kunnen worden voor toeristische of recreatieve doeleinden, aangezien dit aansluit bij het profiel van de gemeente en hier op dit moment meer vraag naar is dan aanbod. De koppeling met de health-sector is hierbij vanwege de toenemende gemiddelde leeftijd van de Nederlandse bevolking een perspectiefvolle ontwikkeling.

Het *Structuurplan gemeente Epe 2006* schetst de ruimtelijke opgave die in de komende jaren voorligt. Hoewel het plan al enkele jaren oud is, is de ruimtelijke opgave die in het plan wordt beschreven nu nog steeds valide. De *Toekomstvisie Epe 2010* is meegenomen in de bepaling van de prioriteiten in het structuurplan.

Woningmarktverkenning 2009 gemeente Epe

In oktober 2009 is een rapportage met bovengenoemde titel opgeleverd, die de gemeente Epe heeft laten uitvoeren om te toetsen of de in 2008 uitgevoerde onderzoeken voor de Stedendriehoek respectievelijk Gelderland dezelfde richting geven voor de woningbehoefte en of de richtinggevende resultaten die in deze twee onderzoeken worden genoemd, integraal van toepassing zijn op de gemeente Epe.

Het rapport introduceert op basis van het PRIMOS-model (aanbod-model) drie verschillende toekomstscenario's met elk een eigen woningbouwvariant: Neutrale woningbouw (plannen van VROM), de planning van de gemeente Epe en een scenario waarin niet uitgevoerde woningbouwplannen reeds zijn uitgevoerd. De ontwikkeling van het totaal aantal huishoudens is mede afhankelijk van deze nieuwbouw. De redenering is als volgt: Bouwt Epe meer woningen, dan groeit Epe sneller. Bouwt Epe minder woningen, dan groeit Epe minder snel.

De aantrekkende werking van woningen is echter beperkt. De plannen van de gemeente Epe (1.500 nieuwe woningen tussen nu en 2030) zijn dermate ambitieus dat sprake kan zijn van overaanbod. Het aantal huishoudens groeit, met andere woorden, minder snel dan het aantal woningen dat gebouwd wordt.

Daarnaast prognosticeert het rapport aan de hand van het Socrates-model (vraag-model) de verwachte behoefte aan woningen tussen 2020 en 2030. In vergelijking met deze woningbehoefte zijn de woningbouwplannen van Epe zeer ambitieus. Er wordt een extra behoefte van 650 woningen voorzien, terwijl 1.500 woningen zijn gepland. Wanneer aanvullende factoren (woningtekort, buitenlandse migratie) worden meegerekend, komt de toekomstige woningbehoefte (1.410 extra woningen) meer in lijn te liggen met de woningbouwplannen. De woningbouw zal daarentegen nog steeds vrij ambitieus zijn.

De *Woningmarktverkenning 2009 gemeente Epe* toont een zeer ambitieus plan voor de woningbouw tot 2030. Het vraagmodel kan in het gunstige scenario overeenkomen met het aanbod aan woningen dat de gemeente Epe in de toekomst wil bouwen. Het is de vraag in hoeverre een toegenomen aanbod van woningen, ook daadwerkelijk nieuwe huishoudens aantrekt. Vanuit de demografische ontwikkelingen geredeneerd, is dit zeker een koers die risico's met zich meebrengt.

Economische visie Stedendriehoek

De gemeente Epe maakt als één van de zeven gemeenten deel uit van de Stedendriehoek. De Stedendriehoek telt 410.000 inwoners en ongeveer 160.000 arbeidsplaatsen. Op basis van haar inwoneraantal van circa 33.000, bedraagt het inwoneraandeel van de gemeente Epe in de Stedendriehoek ongeveer 8%.

De omliggende gemeenten van de Stedendriehoek hebben echter een bepalende invloed op allerlei ontwikkelingen in de gemeente Epe, waaronder op de regionale economische dynamiek en de demografie (migratie). De ontwikkeling in Epe kan daarom niet los worden gezien van de ontwikkelingen en beleidsrichtingen van de Stedendriehoek. Op basis van de demografie in de Stedendriehoek, kan de gemeente Epe bepalen op welke terreinen de lijn van de Stedendriehoek wordt gevolgd, of waar een meer eigen koers gevaren kan worden.

Belangrijk document in dat verband vormt de Economische visie Stedendriehoek, die in 2008 is opgesteld door het Bestuurlijk Economisch Platform Stedendriehoek. De visie schetst dat de regio beschikt over een gedegen basis om te voldoen aan de uitdagingen van de toekomst. De sterke regionaal economische facetten betreffen:

- Een brede diversiteit aan sectoren maakt de Stedendriehoek weerbaar voor marktschokken van buiten;
- Een goede vertegenwoordiging van de zorgsector;
- Een goed woon- en werkklimaat (leefbaarheid).

Ook zijn nog genoeg kansen te benutten voor de Stedendriehoek, onder meer op de volgende vlakken:

- Relatieve onbekendheid van de regio in Nederland;
- De brede diversiteit aan sectoren heeft als nadeel dat bij hoogconjunctuur minder snelle groei plaatsvindt;
- Samenwerking in de regio te weinig gericht op de ontwikkeling van business en innovatie;
- Tekort aan arbeidskrachten in techniek en de zorg.

Het tekort aan arbeidskrachten dat een bedreiging vormt voor de Stedendriehoek, kan worden aangevuld door het woon- en werkklimaat van de regio sterk te vermarkten in Nederland en hierbij speciaal te mikken op jongvolwassenen. Onder meer door in te zetten op de aantrekkingskracht op bètastudenten. Doel hiervan is de regio aantrekkelijk te maken voor jongere gezinnen met het juiste opleidingsprofiel. Daarnaast dient de overheid samenwerking te organiseren tussen innovatieve bedrijven in de regio. De zorg springt hierbij in het oog. Door juist te investeren in het kennisintensieve onderdeel van de zorg, kan gelijktijdig aan de ambities rondom innovatie en zorg gewerkt worden. Het aantrekken van bedrijven en het juist opgeleide personeel, kan dus niet los van elkaar gezien worden.

De belangrijkste sectoren van de toekomst zijn:

- De maakindustrie;
- Wellness en Zorg;
- Energie.

De keuze voor deze speerpunten is geworteld in het feit dat deze sectoren zich in het verleden sterk hebben ontwikkeld in de regio en goed zijn ingebed in de Stedendriehoek. Voor Epe wordt de nadruk gelegd op de sector 'Recreatie en Toerisme'. Voor het hele gebied rondom Epe geldt een ruimtelijke beperking. Dit vanwege de concurrentie tussen uitbreiding van bedrijvigheid, met waardevolle landschappen en natuurgebieden.

De maakindustrie is ook goed vertegenwoordigd in de Stedendriehoek. Een positief effect van de aanwezigheid van deze sector is dat het automatisch leidt tot een belangrijke input van flankerende bedrijven die als toeleverancier werken. Wel zijn nog kansen te verzilveren om de maakindustrie te voorzien van een high-tech impuls, wat meer toegevoegde waarde biedt voor de regionale economie. Voor de werkgelegenheid kan dit belangrijke effecten sorteren, waardoor de maakindustrie een belangrijke rol kan vervullen in het aantrekken van hoog opgeleid jong personeel. Indirect is dus ook de maakindustrie van belang voor de begeleiding en/of bestrijding van de demografische ontwikkelingen die op de regio afkomen.

De *Economische visie Stedendriehoek* formuleert uitstekend de uitdagingen voor de toekomst. Op de arbeidsmarkt moet geïnvesteerd worden in het aantrekken van hoogopgeleid personeel, met een voorkeur voor bètascholing. Daarnaast moet innovatie worden versneld, met name in de maakindustrie. Naast deze sector wordt ook wellness en zorg van belang, als ook energie. Voor de gemeente Epe gelden ruimtelijke uitbreidingsproblemen. De focus ligt voor Epe op de sector Recreatie en Toerisme.

3.3 Analyse relevante documenten: beleidsdocumenten

Collegeakkoord 2006-2010: Samen beter!

In 2006 zijn door de Eper gemeenteraad in het collegeakkoord de politieke speerpunten voor de komende periode vastgelegd. Het Collegeprogramma 2006-2010 geeft concrete invulling aan deze speerpunten. Deze invulling krijgt gestalte met 11 programmalijnen, onderverdeeld over vijf pijlers. Deze pijlers zijn: Sociaal, Fysiek, Economie, Veiligheid en Organisatie.⁶ Elk van de programmalijnen bevat meerdere dossiers gekoppeld aan de door de raad gespecificeerde speerpunten. Centraal in het collegeprogramma staat het beoogd resultaat van elk dossier, hoe invulling wordt gegeven aan dit dossier en hoe de verschillende dossiers worden gefinancierd.

Onderstaande tabel toont de zogenoemde vijf pijlers, de onderverdeling naar programmalijnen en een summier beschrijving welke dossiers binnen de betreffende programmalijn vallen.

<i>Pijler</i>	<i>Programmalijn</i>	<i>Korte omschrijving</i>
Sociaal	1. Opgroeien in Epe	Dit programma omvat de onderwerpen onderwijs en jeugd in brede zin.
	2. Actief in Epe	Dit programma omvat de onderwerpen welzijn (o.a. sociaal cultureel werk incl. ouderen- en minderheden-werk, opbouwwerk, vrijwilligerswerk), sport en cultuur (o.a. bibliotheek, kunstzinnige vorming, amateur-kunstbeoefening).
	3. Zorg en Opvang	Dit programma omvat de onderwerpen gezondheids-, verslavings- en ouderenzorg.
Fysiek	4. Ruimte en Wonen	Dit programma omvat de onderwerpen ruimtelijke ordening, grond- en woningexploitatie, bouw- en woningtoezicht en volkshuisvesting.
	5. Epe op orde	Dit programma omvat onderwerpen betreffende het beheer en onderhoud van dat deel van de openbare ruimte dat kan worden beschreven als de bovengrondse infrastructuur en toebehoren.
	6. Duurzaamheid	Dit programma omvat de zorg voor het milieu. De belangrijkste onderwerpen zijn milieu, afvalverwijdering en de afvoer van overtollig regenwater en afvalwater.
Economie	7. Bedrijvigheid	Dit programma omvat de onderwerpen lokale economie (waaronder werkgelegenheid en bedrijfsterreinen), agrarische aangelegenheden, recreatie en toerisme.
	8. Weer aan het werk	Dit programma omvat onderwerpen die samenhangen met de uitvoering van de Wet Werk en Bijstand.
Veiligheid	9. Leefbaar en veilig	Dit programma omvat de onderwerpen brandweer, politie, criminaliteit en overlast, leefbare en veilige leefomgeving.
	10. Toezicht en handhaving	Dit programma omvat de onderwerpen controle op uitvoering en de handhaving van wet- en regelgeving en de algemeen plaatselijke verordening
Organisatie	11. Organisatie en bedrijfsvoering	Dit programma omvat de onderwerpen bestuur, griffie, personeel, informatievoorziening, organisatie, financiën, huisvesting, juridische zaken, communicatie en andere bedrijfsmiddelen zoals post, repro en facilitaire zaken.

(Bron: Begroting 2009, gemeente Epe)

⁶ Dit zijn vier pijlers van het Grote Steden Beleid inclusief de afzonderlijke pijler Organisatie.

Een afzonderlijk dossier kan in meerdere pijlers of programmalijnen vallen. Dit vloeit voort uit de raakvlakken die verschillende programmalijnen met elkaar hebben. Zo heeft programmalijn 'Opgroeien in Epe' enkele raakvlakken met programmalijn 'Ruimte en Wonen' terwijl 'Ruimte en Wonen' weer raakvlakken heeft met programmalijn 'Epe op orde'. Het onderscheid tussen de verschillende pijlers komt ter sprake in hoofdstuk 4, waar de gevolgen van de demografische ontwikkeling op het toekomstig beleid van Epe worden besproken.

Hieronder staan in het kort de hoofdpunten van het collegeprogramma 2006 weergegeven:

- De zorg voor een evenwichtig woningaanbod is een belangrijk speerpunt. Ook het behoud van de leefbaarheid van dorpen, wijken en het platteland vraagt om aandacht. Het behoud van cultuur- en natuurhistorisch erfgoed is belangrijk, ook voor het versterken van de identiteit van onze gemeenschap;
- Epe zal zich meer als recreatiegemeente moeten profileren waarbij rust, ruimte en stilte de kernwaarden zijn. De landbouw als economische drager van de regio dreigt in betekenis in te boeten, met mogelijke gevolgen voor het waardevolle landschapsbeeld. Daarom zullen initiatieven en experimenten die bijdragen aan een vitaal platteland worden ondersteund;
- De vergrijzing is een ontwikkeling die niet kan worden tegengehouden, maar vraagt om maatregelen. Steeds meer senioren vragen om aangepaste woningen en hebben zorg en ondersteuning nodig. De aandacht voor senioren mag echter niet ten koste gaan van onze jeugd. Om de jeugd aan Epe te binden zullen meer betaalbare woningen moeten worden gebouwd en ook zullen er voldoende voorzieningen voor jongeren moeten zijn;
- Voor mensen met een te grote afstand tot de arbeidsmarkt zal een activeringsbeleid worden ontwikkeld, om de kans op isolement te voorkomen of te verkleinen;
- Inmenging van de burger in de lokale politiek;
- Het ondersteunen van vrijwilligerswerk en de mantelzorg.

Over de realisatie van de afzonderlijke speerpunten wordt jaarlijks rapportage uitgebracht in de perspectiefnota en de begroting.

Begroting 2010: doorsteek naar de toekomst

De begroting 2010 is de laatste begroting van het huidig zittend college. Na de gemeenteraadsverkiezingen in maart 2010 maakt het huidig college plaats voor een nieuw college, waarmee ook het huidige collegeakkoord komt te vervallen. Met deze transitie is rekening gehouden in de begroting 2010. Naast een algemene en financiële voortgangsanalyse heeft het college een advies opgenomen (aan de hand van heersende ontwikkelingen) voor het volgende college, welke zitting neemt na maart 2010.

Centrale punten in dit advies zijn:

- *Beleid en richting*
Voortzetting van huidige visie: bevordering leefbaarheid binnen de gebieden via voortzetting beleidvisies voor jeugd, senioren, vrijwilligers, mantelzorg etc.
- *Gemeentelijke inzet*
Bevorderen van sociale participatie van burgers, het stimuleren van gemeenschapszin en zelf invulling geven aan de samenleving met ondersteuning van maatschappelijke organisaties.

- *Heldere keuzes*
Dalende inkomsten vanwege de economische crisis, terwijl toch de hierboven genoemde doelstellingen gewaarborgd dienen te worden. Dit vraagt heldere keuzes ten aanzien van de beleidsinhoud, de gemeentelijke inzet en de inzet van maatschappelijke organisaties op diverse terreinen.

3.4 Conclusie

Uit de beschrijving van diverse beleidsdocumenten in dit hoofdstuk blijkt dat de gemeente Epe al een hoop werk heeft verzet om scherp te krijgen waar de gemeente zich in de komende jaren op moet richten. Dit is een prima uitgangspunt, aangezien vele gemeenten deze stap nog niet of onvoldoende hebben gezet. De gemeente Epe heeft daarentegen geïnvesteerd in een grondige analyse van de problematiek en presenteert een heldere blik naar de toekomst. Wij maken graag gebruik van de uitkomsten van eerder verricht onderzoek, maar zien het als onze opgave op grond van de geschetste demografische verwachting heldere verbanden te leggen tussen de verschillende beleidsthema's, evenals het in beeld brengen van de samenhang tussen de beleidsthema's.

De problematiek die wordt geschetst in de verschillende beleidsagenda's, vloeit veelal voort uit de demografische ontwikkelingen van de toekomst en de gevolgen die dit gaat hebben voor de woning- en arbeidsmarkt.

4. Gevolgtrekking regionale demografie op de gemeente Epe

4.1 Inleiding

In hoofdstuk 2 is het cijfermateriaal rondom de demografische dynamiek van de gemeente Epe en de regio uiteengezet. Onderstaand worden de belangrijkste demografische trends voor de gemeente Epe nogmaals samengevat.

Demografische trends in de gemeente Epe

Trend 1: Ontgroening

Opvallend in de bevolkingssamenstelling van de gemeente Epe is dat er een ondervertegenwoordiging is van inwoners in de leeftijdscategorie 20-35 jaar. Deze jongvolwassenen hebben een belangrijke functie in de economische dynamiek én op de natuurlijke aanwas van de bevolking. Op termijn zal niet meer sprake zijn van een dergelijk grote groep. Er is dus sprake van ontgroening.

Trend 2: Vergrijzing

De vergrijzing is al enkele jaren aan de gang, maar zal in de komende jaren verder toeslaan. Kijkend naar de bevolkingsopbouw, blijkt dat de komende 5-10 jaar een groot aantal mensen de pensioengerechtigde leeftijd bereikt, met alle gevolgen van dien.

Trend 3: Krimp

Uit de analyse op regionaal niveau blijkt dat de (ver)stedelijk(t)e gebieden van gemeenten de komende jaren te maken krijgen met een groei in de bevolking, terwijl kernen met een landelijk karakter een daling van het inwoneraantal gaan tonen. De voorspelling in hoofdstuk 2 laat zien dat de ontwikkeling van Epe enigszins gecompliceerd is. Tot 2022 is sprake van krimp, waarna in de periode nadien de bevolkingsomvang (relatief) stabiel blijft.

Trend 4: Huishoudenverdunning

Doordat vergrijzing in de bevolking van Epe optreedt, zullen meer senioren zich in de gemeente vestigen. Daardoor zal meer partnersterfte voorkomen, wat leidt tot een toename in het aantal eenpersoonshuishoudens in Epe. De huishoudens worden derhalve gekarakteriseerd door een lager gemiddeld aantal bewoners.

Deze demografische trends hebben gevolgen voor de sociaal economische dynamiek en het toekomstige beleid van de gemeente Epe.

Dit hoofdstuk zet de demografische trends uit hoofdstuk 2 af tegen de centrale beleidsthema's van de gemeente Epe. Niet strikt tegenover de beleidsthema's, programmalijnen en strategische doelen uit het huidige Collegeakkoord 2006-2010, maar wel vanuit een insteek op relevante economische, sociale en ruimtelijke thema's waarvan wij verwachten dat deze beïnvloed gaan worden door de demografische trends. Vanuit Epe zelf bezien, maar ook in relatie tot het krachtenveld binnen de Stedendriehoek.

Voor deze thematische insteek op hoofdthema's wordt gekozen, aangezien de speerpunten van het beleid afhankelijk kunnen zijn van de politieke kleur van de coalitie. De impact van de geschetste demografische ontwikkelingen op de beleidsthema's overschrijdt de houdbaarheid van de beleidskeuzes die zijn gemaakt in het Collegeakkoord. In onze ogen is de analyse van de impact van de demografische trends in het komende decennium dan ook tijdsbestendig. Wij schetsen kansen, bedreigingen, verwachtingen en uitdagingen en presenteren hiermee een toekomstig scenario. Het is aan het College van Burgemeester en Wethouders van de gemeente Epe beleidskeuzes te maken en aan acties vorm te geven. Deze gevolgtrekking keert terug in het vijfde hoofdstuk.

4.2 Confrontatie demografische trends met centrale beleidsthema's

Het gemeentelijk beleid is te groeperen naar een aantal centrale beleidsthema's. Achtereenvolgens betreft het de economische pijler, de sociale pijler, de fysieke pijler, de pijler veiligheid en ten slotte de interne organisatie en bedrijfsvoering. In onze beleving is deze indeling in beleidsthema's houdbaar voor meerdere coalitieperioden en biedt dit hiermee een valide kapstok teneinde de gevolgen van de demografische trends voor de gemeente Epe gestructureerd in beeld te brengen.

In de analyse wordt alleen ingegaan op de pijlers Economie, Sociaal en Fysiek, omdat daarin de gevolgen van de belangrijkste demografische trends op het gemeentelijk beleid ondergebracht kunnen worden of het belangrijkste effect sorteren. Toezicht en handhaving zijn binnen de gemeentelijke begroting bijvoorbeeld fundamentele onderdelen maar er is onvoldoende correlatie tussen de demografische ontwikkeling en noodzaak tot beschikbaarstelling van voldoende middelen hiervoor. Vandaar dat de pijler veiligheid en de interne organisatie en bedrijfsvoering als irrelevant in relatie tot demografie buiten beschouwing blijven in de analyse. Binnen de drie genoemde pijlers wordt vervolgens alleen ingegaan op deelthema's die direct of anders voorspelbaar beïnvloed worden door de geschetste demografische ontwikkelingen. Zo is de bevordering van de verkeersveiligheid binnen de pijler Fysiek een strategisch doel dat niet direct beïnvloed wordt door de gevolgen van de demografische ontwikkeling.

Daarnaast zijn elementen als de mogelijkheid tot beïnvloeding van het beleidsveld door de gemeente, de impact op de programmabegroting en de ontwikkelingsrichting van de impact meegewogen. Onderstaand volgt per pijler een uitwerking.

4.2.1 Pijler Economie, een strategie voor de toekomst uitstippelen

De economische pijler is de aandrijfmotor voor de sociale en fysieke pijler van Epe. Immers, een sterke of juist zwakke economische basis heeft een bepalende invloed op de arbeidsmarkt, de sociale cohesie, het aantal bedrijventerreinen en de aantrekkelijkheid voor bedrijven en bewoners om zich in een regio te vestigen. Doordat de demografie in Epe en omgeving tot op zekere hoogte een bepalende en beperkende invloed heeft op de sociale, fysieke en economische pijler, ontstaat tevens een onderlinge afhankelijkheid en beïnvloeding tussen deze domeinen.

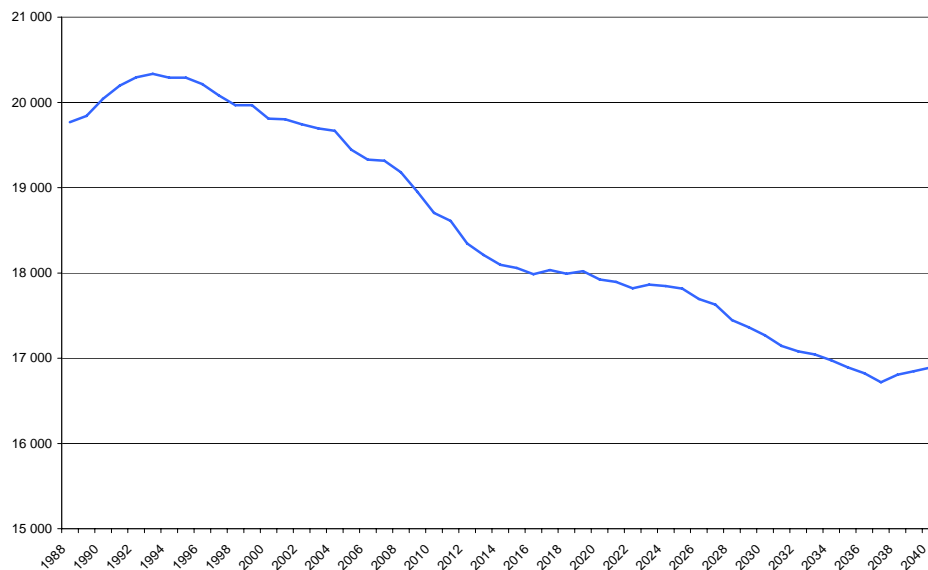
Deze subparagraaf gaat in op de kansen en bedreigingen die de economische pijler ondervindt naar aanleiding van de demografische ontwikkelingen in Epe. De belangrijkste economische thema's zijn:

- De beroepsbevolking;
- De relatie tussen ruimte en economie;
- De relatie tussen sociaal en economie: Veranderende behoefte naar voorzieningen.

Demografisch effect op de beroepsbevolking

Uit hoofdstuk 2 blijkt dat vergrijzing en ontgroening optreden binnen Epe. Hierdoor wordt het potentiële aanbod van arbeid (de populatie met een leeftijd tussen de 15 en de 65 jaar) kleiner. Deze krimp is begonnen in 1993, toen de omvang van de potentiële beroepsbevolking op een hoogtepunt was (20.300 personen). Momenteel telt Epe 18.900 inwoners met een leeftijd tussen de 20 en de 65 jaar, ruim 7% minder ten opzichte van 1993. De verwachting luidt dat dit aantal verder afneemt tot ongeveer 16.700 inwoners (in 2037). Dit impliceert een afname van 18% ten opzichte van 1993. Zie onderstaande figuur.

Figuur 8: Ontwikkeling potentiële beroepsbevolking (20-65 jaar) gemeente Epe



(Bron: CBS, bewerking door ERAC)

Het daadwerkelijke aanbod van arbeid is mede afhankelijk van de arbeidsparticipatie: het percentage van de potentiële beroepsbevolking, dat deelneemt aan het arbeidsproces. Naar verwachting neemt deze licht toe, onder invloed van een (verdere) stijging van de arbeidsparticipatie van vrouwen en senioren.⁷ Dit proces zal zich ook voordoen binnen Epe.⁸

De uitdaging die in het verschiet ligt voor de gemeente Epe luidt dat met een lagere beroepsbevolking, het Bruto Regionaal Product in stand gehouden moet worden. Naast een grotere arbeidsparticipatie is een hogere arbeidsproductiviteit noodzakelijk. Dit voedt de overtuiging dat gezocht moet worden naar duurzame nieuwe economische dragers, zodat de gemeente Epe zelf ook nog voldoende inkomsten genereert de komende decennia.

⁷ Euwals, R. et al. (2009)

⁸ Verkade, E. (2009)

Huidige economische dragers en demografie

Indien het economische 'DNA' van de gemeente Epe en de Stedendriehoek wordt geanalyseerd, ontstaat een beeld van kracht in krimpsectoren. De maakindustrie en de landbouw zijn op dit moment bepalende sectoren in de ontwikkeling van de regio. Het betreft in beide gevallen krimpsectoren als het gaat om de primaire productie binnen deze sectoren. Alleen op het technologisch hoogwaardige vlak is nog veel potentie aanwezig in Nederland. Kennisintensiteit is derhalve benodigd.

De maakindustrie kent vooralsnog geen hoge R&D-intensiteit, waardoor de regio slechts in beperkte mate jonge hoogopgeleiden kan aantrekken. Als het gaat om de laagopgeleide functies binnen de maakindustrie, doen zich op macro-economisch vlak zich enkele bedreigingen voor. Immers, het outsourcen van primaire productie naar lage loonlanden en/of -regio's zoals Brazilië, Oost-Europa en Zuidoost-Azië, wordt in de toekomst alleen nog maar sterker. Nederlandse regio's kunnen zich in de toekomst onderscheiden op het vlak van hoogwaardige kennis die aanwezig is in de maakindustrie. Verwacht kan worden dat voor de primaire maakindustrie, een domino-effect kan ontstaan. Deze stelling is gestoeld op het feit dat ook veel flankerende bedrijvigheid aan de maakindustrie is gekoppeld, zoals logistieke bedrijven en overige toeleveranciers. Ook deze bedrijven hebben in de toekomst last van de verschuiving van productie naar overige regio's. Dit effect sijpelt uiteraard weer door naar de regionale arbeidsmarkt die voorziet in deze banen.

De macro-economische effecten op de landbouw zijn ook al merkbaar. Opkomende economische machten als China en Brazilië investeren hevig in de vergroting van hun agrarische productiecapaciteit, mede als gevolg van het feit dat hun inwoners door het toegenomen gemiddelde inkomen meer voedsel consumeren. De stijgende vraag naar voedsel in de toekomst wordt primair door deze landen gematched in aanbod. Voor Nederlandse regio's ligt de uitdaging in het uitdragen van hoogwaardige kwaliteitsproducten en het vermarkten van de organisatiekennis binnen de landbouw, zodat buitenlandse regio's hiervan kunnen profiteren bij hun primaire productieproces.

Daar komt bij dat de landbouw al lange tijd kampt met een negatief imago onder jongeren, waardoor met name de oudere bevolking in de landbouw werkt.⁹ De aankomende vergrijzingsgolf slaat hierdoor naar verwachting hard toe in de landbouw. Bij uitstroom van de werkzame bevolking in de landbouw, zal een te beperkte aanwas zich op de regionale landbouwsector aandienen. Het economische effect hiervan wordt versterkt vanwege het feit dat de potentiële beroepsbevolking daalt voor de gemeente Epe. Daarnaast hebben landbouwers het door diverse crises (veterinair en prijs) in de landbouw in deze tijd moeite het hoofd boven water te houden.

Geconcludeerd kan worden dat Epe en de Stedendriehoek een economisch sterke positie innemen in sectoren die te maken krijgen met een krimpscenario. De noodzaak van diversificatie van economische dragers wordt in het komende decennium manifest.

De beperking van de mogelijkheden van economie binnen de fysieke pijler

De verbinding tussen de verschillende pijlers in Epe en de Stedendriehoek (sociaal, fysiek en economie) is van groot belang voor de toekomst. Een goed voorbeeld van de wederzijdse afhankelijkheid van ruimte enerzijds en economie anderzijds.

Het investeren in maakindustrie en landbouw gaat gepaard met intensief gebruik van de productiefactor grond (respectievelijk bedrijventerreinen en landbouwgrond). Dit is een beperking voor de gemeente Epe in de toekomst, wanneer de pijlen op maakindustrie en landbouw gericht worden.

⁹ MNP (2009)

In de economische visie van de Stedendriehoek en het Structuurplan van Epe wordt al duidelijk gemaakt dat landgoederen vrijgemaakt worden en delen van de gemeente worden herbestemd om nieuwe economische functies daar te vestigen. Een zeer belangrijke stap in de omschakeling naar nieuwe economische dragers, zeker vanwege de aanwezigheid van waardevolle landschappen en natuur op het grondgebied van de gemeente Epe en in de directe omgeving. Een groter beroep op de landbouw heeft vanwege de beperkte mogelijke toename van grondgebruik tevens gevolgen voor de intensiteit van de landbouw, wat maatschappelijke weerstand kan oproepen. Hierin dient op beleidsniveau een keuze gemaakt te worden voor de toekomst.

In hoofdstuk 5 wordt onze visie naar voren gebracht omtrent de economische kansen die de gemeente Epe kan benutten binnen de gemeente en de Stedendriehoek. Hier wordt expliciet ingegaan op de sectoren 'zorg' en 'recreatie, wellness en toerisme'. Hierbij worden vervolgens ook stellingen aangevoerd die de discussie dienen aan te jagen.

Onderwijs

De ontgroening die gepaard gaat met het demografische scenario voor de gemeente Epe, heeft sterke gevolgen voor het onderwijs. Immers, bij het bestaande onderwijsaanbod past de toekomstige situatie niet meer.¹⁰ Aan de gemeente Epe ligt de keuze voor om zowel op basisonderwijs, middelbaar onderwijs en voorgezet onderwijs nieuwe visies te vormen, zeker in het kader van de gewenste situatie op de arbeidsmarkt van de toekomst. Ontwikkelingen met betrekking tot het onderwijs worden verder toegelicht onder de pijler sociaal.

De verbinding met de fysieke en sociale pijler wordt ook hier manifest. Goede onderwijsvoorzieningen die meegaan met de algemeen economische en demografische trend, kunnen gebouwd worden in de regio, wat nieuwe bestemmingsplannen behoeft, als ook planologische herijking. Een sterke infrastructuur op het terrein van bijvoorbeeld zorg, onderwijs en recreatie heeft ook positieve gevolgen voor het woon-werkklimaat en de algemene leefbaarheid in Epe. Echter ligt het daarbij voor de hand om een dergelijke focus te coördineren binnen het platform van de Stedendriehoek.

4.2.2 Pijler sociaal

Binnen deze pijler komen deelthema's binnen het sociale bereik aan de orde die beïnvloed worden door de geschetste demografische ontwikkelingen. Achtereenvolgens komen aan bod:

- Sociale cohesie;
- Veranderende behoefte naar voorzieningen: sociale optiek;
- Onderwijs.

Aandacht voor behoud van sociale cohesie: verenigingsleven

De gemeente Epe is trots op het actieve verenigingsleven, een belangrijke indicator voor de sociale cohesie tussen de inwoners en de verschillende leeftijdscategorieën. Een uitdaging vormt het blijven betrekken van de doelgroep jeugd. Door de ontgroening neemt het aantal jongeren gestaag af, waardoor het moeilijker is natuurlijke aanwas van het ledenbestand van verenigingen te genereren.¹¹ Daarnaast kan de tendens worden waargenomen dat jongeren meer individuele vormen van vrije tijdsbesteding kiezen, waardoor het geen automatisme meer is dat jongeren lid worden van een vereniging (bijvoorbeeld sport).

¹⁰ PBL, CPB en MNP (2006)

¹¹ SCP (2009)

Met de dreigende krimp van de leeftijdscategorie 20-35 jaar zal de vertegenwoordiging van deze doelgroep in het verenigingsleven naar verwachting achterblijven.

Een andere factor die van invloed kan zijn op het actieve verenigingsleven en het behoud van de sociale cohesie is de verder intredende vergrijzing. Vanwege een gemiddeld lagere mobiliteit binnen de doelgroep senioren, kan het actieve verenigingsleven onder druk komen te staan. De lagere mobiliteit van senioren pleit ervoor het voorzieningenniveau in de afzonderlijke kernen minimaal te handhaven, omdat niet verwacht kan worden dat deze doelgroep de afstand naar een andere kern gaat overbruggen. Het aanbieden van vervoer vanuit de gemeente leidt tot extra kosten, waarbij bovendien de kans groot is dat de doelgroep liever in de eigen kern actief kan zijn. Daarnaast gaat de vergrijzing gepaard met het ontstaan van meer eenpersoonshuishoudens, met het risico van vereenzaming.

Veranderende behoefte naar voorzieningen: sociale optiek

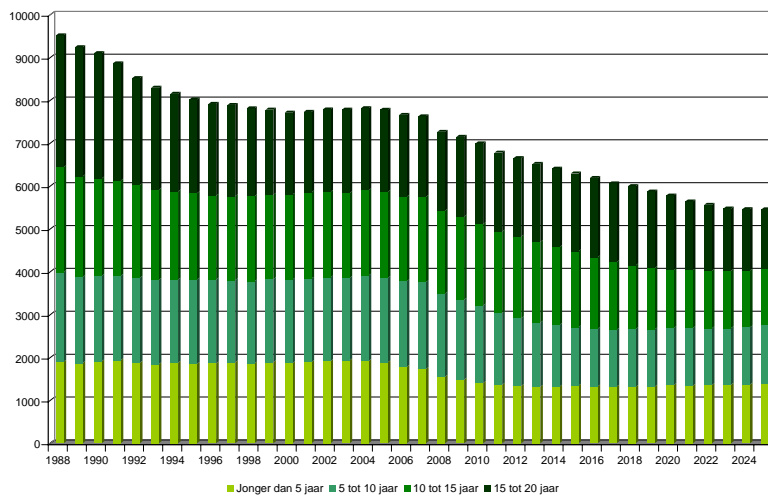
De gemeente Epe is zich bewust van het belang van het op peil houden en verbeteren van haar voorzieningenniveau. De uitgangssituatie is op dit moment goed, met in iedere kern een passende sport- of culturele voorziening. De gevolgen van de vergrijzing leiden echter tot aanvullende eisen op het vlak van het voorzieningenniveau zelf. Allereerst in termen van een verbetering van de toegankelijkheid van de openbare voorzieningen voor senioren. Ter beperking van het aantal noodzakelijke investeringen, ligt het voor de hand bij aanpassingen of planvorming van nieuwe investeringen. Dit kan worden gefaciliteerd door meerdere functies onder te brengen in één voorziening ter vergroting van de multifunctionaliteit.

De individualisering en informatisering van de maatschappij leiden er ook toe dat senioren in toenemende mate moeite hebben te voldoen aan maatschappelijke verplichtingen. Denk bijvoorbeeld aan het afwikkelen en beantwoorden van post of het verzorgen van de belastingaangifte. De collectieve voorzieningen kunnen in dat geval een podium bieden om hierbij ondersteuning te krijgen, pc's met internetfaciliteiten beschikbaar te stellen, of in geval van de beschikbaarheid van een eigen pc getraind te worden in de vaardigheden om dergelijke acties zelfstandig te kunnen uitvoeren. Op deze wijze krijgt de multifunctionele accommodatie ook een sociaal-educatieve functie.

Onderwijs: beperking van aantal instellingen, meer aandacht voor aansluiting aanbod op vraag

Onderwijs is een multidisciplinair thema, maar heeft ook een sociale component. Door de ontgroening van de bevolking en de naar verwachting lagere natuurlijke aanwas, zal dit in het komende decennium leiden tot een verdere afname in de schoolgaande jeugd. Figuur 9 geeft deze trend weer, die al geruime tijd is waar te nemen in de statistieken, maar zich de komende jaren onherroepelijk doorzet.

Figuur 9: Ontwikkeling leerlingaantallen per leeftijdscategorie



(Bron: CBS, bewerking door ERAC)

Dit leidt tot een afname van de gemiddelde grootte van de klassen in het basisonderwijs en later tot een vermindering van het aantal klassen in basisscholen, eerst in de laagste groepen. Dit zou moeten leiden tot een herbezinning van het aantal basisscholen in de kernen van de gemeente Epe. Vermindering van het aantal basisscholen heeft een gunstig effect op de gemeentelijke begroting. Het effect op jongeren die de middelbare school bezoeken zal beperkter zijn, omdat veel jongeren voor het voortgezet onderwijs een school bezoeken buiten de gemeente Epe. Toch wordt op den duur ook in deze leeftijdscategorie een afname van het aantal leerlingen verwacht.

Een ander facet binnen het thema onderwijs dat samenhangt met de economische pijler, is de noodzaak tot gerichte scholing van personeel binnen de werkvelden van bijvoorbeeld zorg en recreatie/toerisme. Binnen die sectoren zijn goede groeiperspectieven, terwijl het aanbod van de opleidingen en de competenties van de beroepsbevolking hier onvoldoende op aansluiten.

4.2.3 Pijler fysiek

De fysieke pijler heeft betrekking op de inrichting van de openbare ruimte. De demografische ontwikkelingen hebben daar direct of indirect invloed op. Onderstaand volgt een uitwerking per deelthema. Centraal staan:

- Woningbouw;
- Bedrijventerreinen.

Woningen: van uitbreiding naar herschikking

Het woningaanbod wordt beïnvloed door demografische trends. Als gevolg van een verdere individualisering en vergrijzing neemt de omvang van het gemiddelde huishouden af. Deze trend van huishoudenverdunding is al drie decennia waarneembaar, maar zal het komende decennium in versterkte mate zichtbaar worden. In combinatie met het licht krimpend aantal inwoners impliceert dit een toenemende behoefte aan woningen.¹²

¹² Verkade E. (2009)

Voor de samenstelling van het woningaanbod zijn de samenstelling van de populatie huishoudens en de woningbehoefte van deze huishoudens cruciaal. Eenpersoonshuishoudens hebben bijvoorbeeld een andere woonbehoefte dan paren. Daarnaast hebben welvaart en de leeftijd van huishoudens invloed op de woonbehoefte: Senioren geven bijvoorbeeld de voorkeur aan meer luxueuzere en kleinere woningen, die tevens op maat zijn toegesneden op hun zorgbehoefte.

Binnen de gemeente Epe is een tegenstrijdige ontwikkeling zichtbaar: de behoefte aan eenpersoonswoningen neemt toe (onder invloed van vergrijzing), terwijl de behoefte aan gezinswoningen afneemt (kleiner aantal paren).

De gemiddeld oudere bevolking heeft naar verwachting een positief effect op het gemiddeld besteedbaar inkomen. Dit kan de huizenprijzen van koopwoningen omhoog drijven. Gevolg hiervan is dat jongvolwassenen zich moeilijker een eigen koopwoning kunnen veroorloven, waardoor naar verwachting behoefte bestaat aan de beschikbaarheid van meer huurwoningen in de categorie middelbare huur of zelfs duurdere huur. Immers, jongeren beschikken wel over voldoende inkomen om de maandelijkse huur te betalen, maar als gevolg van de financiële crisis zijn verstrekkers van hypothecaire leningen terughoudender geworden met het beschikbaar stellen van hypothecaire leningen. Dit heeft tot gevolg dat met name toetreders tot de woningmarkt langer moeten huren, om eerst voldoende inkomen te genereren voordat in aanmerking kan worden gekomen voor een hypothecaire lening. Echter kan geen voorspelling worden gedaan omtrent de ontwikkeling van de houding van hypotheekverstrekkers, aangezien de financiële markten op dit moment te onvoorspelbaar zijn om genuanceerde links te leggen naar de woningmarkt in Epe.

Om de doorstroming van huur naar koop te faciliteren, is in eerste instantie behoefte aan de nieuwbouw van koopwoningen in de onderste helft van het koopsegment. Een andere ontwikkeling in deze richting zou de omvorming van goede huurwoningen naar goedkope koopwoningen kunnen zijn. De gemeente Epe dient hierin sturend op te treden richting de woningcorporaties.

Een laatste tendens op de woningmarkt is dat als gevolg van de kleinere omvang van het gemiddelde huishouden naar verwachting meer behoefte ontstaat aan appartementen, zowel huur als koop. De realisatie van appartementen is tevens een goed middel om de adressendichtheid in het centrum van kernen te vergroten. In dat geval vormen appartementen ook voor senioren een aantrekkelijk alternatief, vanwege de ligging nabij de winkelvoorzieningen en sociaal-maatschappelijke functies. Verder biedt de woonvorm appartement de mogelijkheid tot de inpandige clustering van meerdere voorzieningen, bijvoorbeeld op het terrein van zorg.

In het buitengebied van de vier kernen van de gemeente Epe liggen relatief dure woonvoorzieningen. Deels in de vorm van landgoederen, maar anderzijds in de vorm van landbouwbedrijven met een gecombineerde bedrijfs- en woonfunctie. Bij het wegvallen van de bedrijfsfunctie dreigt voor deze panden leegstand. Door te proberen een nieuwe economische of natuurbeschermende functie aan deze panden te geven, kunnen deze ook hun woonfunctie behouden.

Bedrijventerreinen: naar reëel ambitieniveau

Naast een economische inslag, heeft het deelthema bedrijventerreinen ook een ruimtelijk-fysieke dimensie. Onder de pijler economie komt het economisch perspectief van de gemeente Epe aan bod, met een onderscheid naar groei- en krimpsectoren. Een kenmerk van de genoemde perspectiefvolle groeisectoren is dat deze bedrijvigheid vaak is geconcentreerd in kleine bedrijfspanden die verspreid over de kernen kunnen liggen, alsmede in het buitengebied. Het is bij uitstek geen bedrijvigheid waarvoor het noodzakelijk of van meerwaarde is deze te concentreren op bedrijventerreinen.

Jarenlang hebben gemeenten elkaar onderling beconcurrereerd met het aanleggen van aantrekkelijke bedrijventerreinen, liefst zo dicht mogelijk naast een autosnelweg.

Gezien het geschetste demografische en economische perspectief, is het sterk de vraag of hierop in de toekomst wel ingezet moet (blijven) worden. De tijd is rijp de focus te verleggen naar kwaliteit in plaats van kwantiteit. Juist het centrum van de kernen en het buitengebied herbergt interessante economische functies die tot wasdom kunnen komen. Een belangrijk obstakel hierbij kan ontstaan door het feit dat het huidige bestemmingsplan hier niet op is toegesneden. Het zou jammer zijn wanneer dit de perspectiefvolle economische ontwikkeling frustreert of dwarsboomt. Buiten kijf staat dat waardevolle natuur beschermd moet worden, maar de boodschap is dat bestaande regelgeving en beleid zoveel mogelijk dienstig zou moeten zijn aan de economische, kleinschalige ontwikkeling van het buitengebied. Dit geldt ook voor de toepassing van normen en regels in de centra van de grotere kernen.

4.3 Conclusie

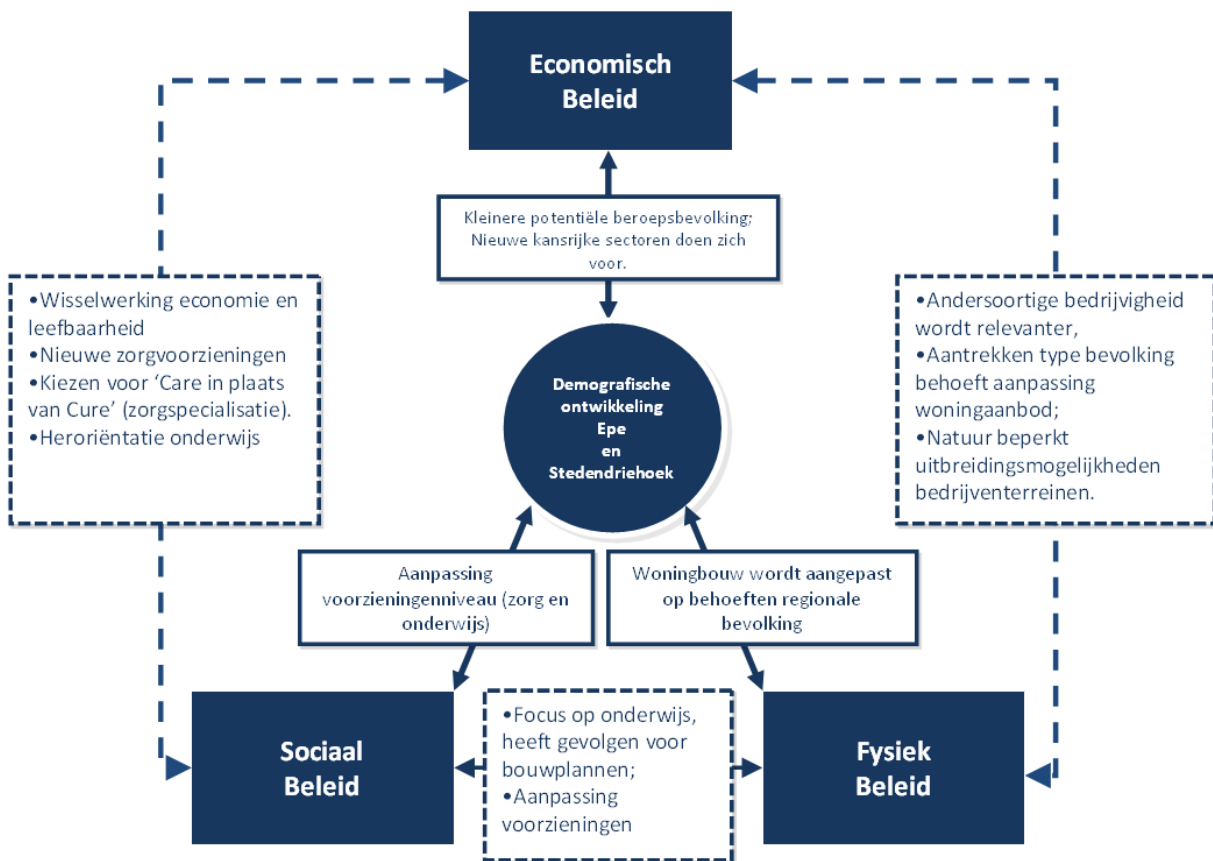
Wat duidelijk naar voren komt bij de analyse van de economische pijler, is dat macro-economische effecten van invloed zullen zijn op de verdere druk op de maakindustrie en de landbouw. Daarnaast wordt een negatief effect gesorteerd op de arbeidsmarkt doordat de ontgroening en vergrijzing in Epe manifest wordt. Hiermee wordt de noodzaak van diversificatie van economische dragers nog relevanter. Temeer omdat de sociale, fysieke en economische domeinen elkaar kruisen en wederzijdse invloeden hebben.

Bovenstaande analyse maakt daarom duidelijk dat ook kansen kunnen worden ontleend aan dit demografische perspectief. De zorg, recreatie en toerisme zijn aantrekkelijke focuspunten voor de toekomstige economische structuur van Epe. Daarbij kan gekozen worden voor 'care in plaats van cure'. Er is dus sprake van een tweetal scenario's, waarbij enerzijds gekozen kan worden voor zorg op maat in Epe en de reguliere gezondheidszorg in de Stedendriehoek, maar anderzijds ook voor het concentreren van alle voorzieningen in Epe. Hiermee kan de gemeente een onderscheidend profiel opbouwen, wat bewoners, bedrijven en bollebozen moet aantrekken op termijn. In het kielzog daarvan kan de recreatieve sector zich ontwikkelen, eventueel ook geënt op het oudere bevolkingssegment. Deze is kapitaalkrachtig en zoekt recreatiemogelijkheden op plekken waar natuur centraal staat. Tevens is het zorgtoerisme ook een sterk ontwikkelende markt. De promotie van zorgvakanties kan daarin een grote impuls betekenen voor Epe en de Stedendriehoek.

Een kanttekening bij de focus op andere speerpuntsectoren dient wel geplaatst te worden. Zorg, recreatie en toerisme zijn typische voorbeelden van waardeverplaatsende sectoren. De maakindustrie en landbouw zijn specifiek geënt op produceren, zogenaamde waardecreërende sectoren. Het is derhalve niet de bedoeling deze krimpsectoren te verwaarlozen, maar wel voor te bereiden op de toekomst. De te ontwikkelen kennisintensiteit van deze sectoren is dan ook een scenario dat kan worden ontwikkeld.

Om deze mogelijke ambities te verwezenlijken, luidt de grootste uitdaging voor de gemeente en de Stedendriehoek, de onderwijsinfrastructuur zo in te richten dat de regio wordt voorzien van het juiste aanbod van human capital voor de zorg- en recreatiesector. Een toegepaste onderwijsinstelling in Epe is daarbij een optie om dit kapitaal van de toekomst te binden aan de regio.

Figuur 10: Schematisch overzicht planning gemeente Epe



5. Conclusies en stellingen

Dit hoofdstuk heeft als doel de belangrijkste inzichten met betrekking tot de demografische ontwikkelingen in Epe te laten uitmonden in een mogelijke sociaal economische strategie voor de toekomst van de gemeente. De link met de hoofdvraag keert hierin wederom terug. De volgende vraag wordt gesteld:

‘Wat zijn de effecten van demografische ontwikkelingen in de gemeente Epe en welke conclusies zou de gemeente Epe daaruit moeten trekken met betrekking tot haar eigen strategisch-economische ontwikkeling en haar positionering binnen de Stedendriehoek?’

Verspreid over het hoofdstuk wordt een aantal prikkelende stellingen opgenomen, die als basis kan fungeren voor het verder voeren van de discussie over de beleidspositionering van Epe.

Demografie: nationale vergrijzing, ontgroening en krimp, maar in Epe eerder en mogelijk sterker

De demografische ontwikkeling van Epe is duidelijk: er was en is sprake van krimp. Bij een gelijkblijvende trend en bij ongewijzigd beleid zet deze krimp door en zal er in 2025 sprake zijn van:

- Een verdere afname van de bevolking naar nog geen 32.000 inwoners;
- Met een steeds lager aandeel van 20-35 jarigen;
- En een steeds hoger aandeel van 65-plussers;
- Gekoppeld aan een aanmerkelijk huishoudverdunding.

De ‘krimp’ is niet alleen voor Epe typerend. Heel Nederland kent op de langere termijn – na 2040 - dit verschijnsel en niet voor niets zijn recent nationale initiatieven genomen om de sociaal-economische gevolgen van krimp en de gevolgen voor het publiek voorzieningenniveau te onderzoeken.

Onderscheidend voor Epe is echter dat:

- De gemeente *nu* te maken heeft met de ‘krimpproblematiek’;
- En er bovendien niet zonder meer van uit kan gaan dat deze problematiek niet *groter* wordt dan tot nu toe voorspeld;
- Omdat zoals het er nu voorstaat, Epe immers de *concurrentieslag om inwoners* zal verliezen van andere grotere omliggende gemeenten in de Stedendriehoek en van andere regio's (vooral de Randstad).

Pijlers: fundamenten voor Epe als toekomstige attractieve gemeente

De economische, sociale en fysieke focus van Epe richting de toekomst – mede in het licht van de positionering van de Stedendriehoek – dient derhalve te worden gewijd aan actief beleid omtrent de tot nu toe voorziene demografische ontwikkelingen.

Indien Epe inderdaad een aanmerkelijke daling van het aantal inwoners wil voorkomen, dan zal het zich moeten ontwikkelen tot een attractieve gemeente om te wonen, te werken en te leven. De moderne invulling, het operationeel waarmaken en regionale branding van de volgende in het Collegeakkoord 2006-2010 van Epe onderscheiden pijlers zijn daarbij van cruciaal belang:

- *Economie*
Hiertoe behoren onder meer bedrijvigheid, werk en inkomen;
- *Sociaal*
Het gaat daarbij onder meer om onderwijs, jeugdzorg, gezondheidszorg, ouderzorg, welzijn, sport en cultuur;
- *Fysiek*
Dit betreft onder meer ruimte, wonen en duurzaamheid (milieu).

Stelling 1:

Epe dient actief te streven naar een uitbreiding van haar inwonertal om een massalere krimp dan tot nu toe voorzien, te voorkomen. Invulling, operationalisering en waarmaking van de door Epe onderscheiden pijlers 'Economie', 'Sociaal' en 'Fysiek' vormen daarbij het fundament om in de toekomst een attractievere gemeente te worden.

Focus bij het voorgaande dient te zijn het behoud en extra aantrekken van de leeftijdsgroep van 20 tot 35 jarigen als potentiële toekomstige beroepsbevolking van Epe. Daarnaast dient de gemeente bestaande en toekomstige 65-plussers te koesteren.

Stelling 2:

Adequaat omgaan met demografische ontwikkelingen en versterking van de eigen strategisch-economische positie vereist van Epe:

- Het moderniseren van de economische sectoren die tot nu toe het beeld van de gemeente hebben bepaald zoals industrie, landbouw, detailhandel en zakelijke dienstverlening;
- Het ontwikkelen en aantrekken van nieuwe economische drivers zoals zorg op maat, cultuur, leisure, toerisme en recreatie en toegepast onderwijs (talent development companies);
- Het behouden van inwoners en extra aantrekken van een adequaat geschoolde beroepsbevolking om de voorgaande economische impulsen waar te maken.

Doel van de gemeente Epe dient te zijn de economische structuur in de toekomst te versterken, zonder in te boeten op sociaal en fysiek gebied. Voor Epe is er de uitdaging de beroepsbevolking op pijl te houden en zelfs te laten toenemen door een structurele versterking van haar economie. Intensivering van de samenwerking met overige gemeenten in de Stedendriehoek is daarbij van enorm belang. Immers, de vraag moet worden gesteld in hoeverre de gemeente Epe – alleen handelend - de benodigde economische dynamiek naar de regio kan trekken. De kracht van de gehele Stedendriehoek moet hiervoor worden aangewend. De eerste stap daarin is het effectief vermarkten van alle complementaire eigenschappen die de Stedendriehoek in bezit heeft. De drie gemeenten Apeldoorn, Deventer en Zutphen dragen dan wellicht het sterkst bij aan het Bruto Regionaal Product, maar zonder een vitaal platteland bestaan geen sterke steden. Dat is de troef van Epe binnen de Stedendriehoek.

Stelling 3:

Zorg voor een intensivering van de samenwerking binnen de Stedendriehoek, zodat de belangen van Epe in economisch, sociaal en ruimtelijk opzicht optimaal behartigd worden. Zonder een vitaal platteland geen sterke steden.

Publiek-private voorzieningen: bijzondere aandacht voor aantrekken en behoud 20-35 jarigen en koestering van 65-plussers:

Het geven van een nieuw economisch elan aan Epe stelt ook eisen aan de omvang en samenstelling van de publiek-private voorzieningen in de gemeente. Bedrijvigheid en hoogopgeleide werknemers worden immers niet alleen binnengehaald door spijkerharde economische wetmatigheden en financiële rekensommetjes, maar in samenhang daarmee ook door goede locatiefactoren en vestigingsvoorwaarden. De door de gemeente Epe onderscheiden pijlers geven daar een uitstekend beeld van. Zij geven een kwalitatief beeld van wat er aan publiek-privaat voorzieningenniveau nodig is.

Epe hoeft daarbij niet alles alleen te doen. De gemeente kan een aantal zaken oppakken met de rijksoverheid, de provincie Gelderland en andere gemeenten binnen de Stedendriehoek, zoals in het kader van het Ontwerp Regionale Structuurvisie. Ook private partijen kunnen een essentiële bijdrage leveren aan de ontwikkeling van een publiek-privaat voorzieningenniveau. Mede op basis daarvan kan Epe een attractieve gemeente worden om huidige inwoners (en beroepsbevolking) te behouden en nieuwe inwoners (en beroepsbevolking) aan te trekken. Hier klinkt de coördinatie op Stedendriehoek niveau sterk door, als ook de benodigde profilering op nationaal niveau van de gehele Stedendriehoek.

Naast aandacht voor de gemeentebevolking als geheel zal – zoals hierboven vermeld – daarbij bijzondere aandacht besteed moeten worden aan het aantrekken en met name het behoud van 20-35 jarigen, onder meer door voorzieningen op het terrein van wonen en van cultuur tot leisure & entertainment. Enerzijds omdat zij een belangrijk onderdeel vormen voor de in de toekomst noodzakelijke beroepsbevolking en voor de (nieuwe) economische drivers van Epe, anderzijds omdat hun kinderen – een vitalisering van ‘child care’ is daarom op zijn plaats - op hun beurt weer de toekomstige inwoners en beroepsbevolking van Epe kunnen worden. Het mes snijdt aan twee kanten en in dat opzichte is ook de waarde van Epe ten opzichte van de stedelijke kernen in de Stedendriehoek weer zichtbaar.

Een tweede leeftijdsgroep die daarbij bijzonder aandacht verdient zijn de 65-plussers. De 'nieuwe senioren' hebben een hoger besteedbaar inkomen dan voorheen en hebben behoefte aan modernere vormen van zorg. Epe kan daarop samen met andere overheden en private partijen op anticiperen, onder meer via nieuwe vormen van zorg op maat (care) en moderne op senioren toegesneden wooncomplexen (bijvoorbeeld aanleunwoningen), mogelijk in combinatie met de herontwikkeling van de bestaande landbouw. Hierdoor wordt de landbouw mogelijk doorontwikkeld tot een completere agribusiness, waarin ook nieuwe soorten diensten worden aangeboden. Een intensivering van de samenwerking binnen de Stedendriehoek dient daarom ook op dit vlak het belang van Epe: Ook de 'nieuwe senioren' die in andere gemeenten binnen de Stedendriehoek woonachtig zijn kunnen daardoor als nieuwe recreanten van Epe worden aangetrokken. Dit versterkt de ambassadeursfunctie die overige senioren in de Stedendriehoek voor Epe kunnen vervullen.

Stelling 4:

Bij het ontwerp van een op de moderne tijd publiek-privaatvoorzieningsniveau verdienen de 65-plussers als 'nieuwe senioren' binnen en van buiten Epe bijzondere aandacht. In het bijzonder gaat het daarbij om zorg en moderne op senioren toegesneden wooncomplexen mogelijk in combinatie met agribusiness nieuwe stijl.

Care in plaats van Cure: Zorg als nieuwe economische drager

Nieuw economisch perspectief kan door Epe worden gerealiseerd door de juiste verbindingen te leggen in de regio. De vergrijzde bevolking van de toekomst heeft namelijk behoefte aan zorg op maat en kan daarvoor ook betalen. Het gemiddeld besteedbare inkomen van senioren is doorgaans immers hoger dan in het verleden het geval was. Hierop kan door Epe worden ingespeeld, zeker als de beschikbare economische structuur daarop ingericht kan worden. De mogelijkheid van de grotere steden in de Stedendriehoek zijn hierin beperkt. Daar draait het om de reguliere zorgvoorzieningen. Door in Epe grond en/of gebouwen met een landbouwbestemming een economische functie te geven die meer toegevoegde waarde genereert, kan per vierkante meter een hogere omzet en een hogere kennisintensiteit gerealiseerd worden. De zogenoemde 'Care' kan hiermee uitgroeien tot een sterke groeisector.

In regionaal perspectief bezien, is de verwachting dat de meeste reguliere zorginstellingen (ziekenhuizen) gevestigd zullen blijven in de grotere gemeenten in de Stedendriehoek, dus niet in Epe. Voor de gemeente Epe lonkt echter wel een interessante niche die wordt gevoed vanuit het demografische perspectief in de toekomst. De wens van veel inwoners om langer zelfstandig te blijven wonen, al dan niet met ondersteuning in de vorm van zorg op maat concepten biedt vanwege de toenemende vergrijzing een nieuw economisch perspectief. Bovendien zijn burgers in toenemende mate bereid te betalen voor een toegesneden zorgpakket, zeker in een omgeving waar de leefbaarheid uitstekend is ontwikkeld.

Het adagium luidt dan ook: '*Focus op Care in plaats van Cure!*'. Hiermee wordt bedoeld op de afweging voor de gemeente Epe op het terrein van standaard zorgvoorzieningen (ziekenhuizen, artsenposten) enerzijds, en zorg op maat anderzijds, zoals hierboven aangegeven. De oudere bevolking heeft specifieke eisen ten opzichte van de aanwezigheid van voorzieningen en de inrichting daarvan. Dit gaat van woningbouw en zorg aan huis tot aan recreatieve mogelijkheden. Voor Epe is het interessant om de zorginfrastructuur in te richten op de specifieke behoeften van deze ouder

wordende bevolking, zodat een additioneel profiel wordt gecreëerd ten opzichte van de stedelijke kernen in de Stedendriehoek. Dit kan leiden tot nieuwe lokale werkgelegenheid en door de ontwikkeling van innovatieve ICT-concepten een impuls geven aan de zogenaamde domotica. De vergrijzing van de bevolking en het doemdenken in economische tegenwindscenario's wordt hiermee omgekeerd in het benutten van kansen en het creëren van nieuw economisch perspectief. Tevens wordt door de focus op additionele eigenschappen ten opzichte van andere regionale gemeenten, het wederzijdse voordeel van intergemeentelijke samenwerking versterkt.

Stelling 5:

Epe zal een nieuw economisch elan met nieuwe economische drivers moeten ontwikkelen, gecombineerd met een adequaat publiek-privaatvoorzieningsniveau op het terrein van wonen, cultuur en leisure & entertainment.

- Focus op Care in plaats van Cure;
- Leisure in het kielzog van de zorgsector;
- Bied een additioneel spectrum aan activiteiten ten opzichte van de overige gemeenten in de Stedendriehoek. Dat biedt meer kansen voor intensivering van economische samenwerking.

Recreatie en Toerisme in het kielzog van de zorgsector

Een sterke zorgsector in de Stedendriehoek, met daarin een specialistische rol weggelegd voor de gemeente Epe, brengt ook andere mogelijkheden met zich mee. De gemiddeld oudere bevolking in de regio, maar ook in andere delen buiten de Stedendriehoek, is kapitaalkrchtig. Termen als Drenthenieren en Twentenieren verschijnen in toenemende mate in de media en worden steeds belangrijker voor de woon- en recreatiemarkt in ruraal gelegen regio's. De bestedingseffecten van de senioren in Nederland bieden immers goede perspectieven voor regionale ontwikkeling. Daarnaast speelt mee dat senioren in toenemende mate behoefte hebben aan een attractieve, actieve en zinvolle vrije tijdsbesteding in een gebied met aantrekkelijke natuurwaarden. Dit geldt overigens ook voor de werkende bevolking. Voor de Stedendriehoek in het bijzonder is het interessant dit concept te omarmen. Het aantrekken van meer toeristische bezoekers met specifiek de focus op senioren is van betekenis zowel in het kader van de vergroting van de bestedingsimpuls in de regio, als ook het vergroten van de werkgelegenheid. Een vitaal platteland is daarin van doorslaggevend belang.

Indien de gemeente Epe 'care' als focuspunt kiest, dan doen zich ook recreatieve mogelijkheden voor. Met de kwaliteit van het natuurschoon in de regio (bijvoorbeeld de Veluwe) heeft de gemeente een belangrijke troef in handen om de vergrijzde en zorgbehoevende bevolking te verleiden een bezoek te brengen aan de regio. De opkomst van de zorgvakanties is hierin illustratief. Minder mobiele personen (waaronder senioren) zijn sterk op zoek naar vakanties die ook voldoen aan hun eisen op het vlak van verzorging en beperkte mobiliteit. Zowel de voorzieningen als de infrastructuur zijn hiervoor – bijvoorbeeld op internet – nog onvoldoende ontwikkeld. De potentie is hierin groot voor Epe, als ook de nationale profilering van de Stedendriehoek op dat vlak. Het tevreden stellen van de eigen bevolking is de eerste stap in profilering, aangezien de inwoner de beste ambassadeur is voor de regio.

Stelling 6:

Om recreatie en toerisme te vermarkten in en buiten de regio, dient een perspectief te worden geschetst van alle mogelijkheden in de Stedendriehoek. Leisure in de Stedendriehoek dient daarnaast sterk vervlecht te worden met de Zorgsector, om ook hier weer nieuwe combinaties te ontwikkelen. Epe heeft daarin een unieke positie en kan dus een even zo unieke stempel te drukken op de Stedendriehoek.

De rol van het onderwijs

Het grootste probleem op de zorgmarkt is de beperkte beschikbaarheid en toestroom van voldoende gekwalificeerd personeel. Dit is in 2009 al een onderkende problematiek en zal in de toekomst alleen nog maar manifester worden onder invloed van de vergrijzing. Met name in de rurale gebieden is dit een opgave die van belang is, aangezien daar de vergrijzing het sterkst is. Maar juist in de zorgsector is het aanbod kwalitatief en kwantitatief onvoldoende afgestemd op de vraag op de arbeidsmarkt. Het geoutilleerde personeel trekt vooral naar grootstedelijke gebieden. Met name op het vlak van de 'reguliere gezondheidszorg' (cure).

Het feit dat de gemeente Epe zich nu al wil voorbereiden op de effecten van demografie, biedt de kans een dergelijke bedreiging om te buigen naar een economische kans voor Epe. Het praktisch toegepaste onderwijs speelt hierbij een centrale rol. Met name op het vlak van zorg en bijbehorende recreatie, liggen kansen in het verschiet.

Gezien de noodzaak van een goed opgeleide arbeidsmarkt op het terrein van zorg, maar ook recreatie en toerisme, kan de gemeente Epe investeren in het toegepast onderwijs voor deze sectoren. Hierbij dient in overleg met de overige gemeenten binnen de Stedendriehoek, geanalyseerd te worden in hoeverre Epe een dergelijke onderwijsfaciliteit zou kunnen huisvesten. Mogelijkerwijs is het vanuit alle partijen vruchtbaarder om een faciliteit in een grotere kern te verwezenlijken, waarbij de verbinding met de gemeente Epe centraal staat. Een positief effect is dat bij een dergelijk initiatief in Epe, jongeren kennis kunnen maken met de gemeente. Dit maakt de mogelijkheid om jongeren aan de regio te binden groter. Een boeiend fenomeen om nader te verkennen is onder meer de ontwikkeling van een Talent Development Company in de zorg en in de toeristisch-recreatieve sector. Jonger en ouder talent wordt daarbij geworven, opgeleid en geplaatst om aan deze sector extra impulsen te geven.

Stelling 7:

Teneinde de nieuwe en versterkte economische dragers – zorg en leisure – vorm te geven in de regio, dient adequaat opgeleid personeel te worden opgeleid. De gemeente Epe dient hierbij te streven naar een uniek onderwijsprofiel binnen de Stedendriehoek. Publiek-private 'Talent Development Companies' kunnen hieraan bijdragen.

Regio Branding: Het DNA van de Stedendriehoek en Epe als begeleider van demografie in de regio

De beste ambassadeurs van een regio zijn de bewoners zelf. Indien zij tevreden zijn over hun huidige woonplaats en de voorzieningen, zal dit ook uitstralen buiten de regio. De Stedendriehoek heeft te maken met een beperkte bekendheid en een onbekend toeristisch-recreatief profiel in het land. Dit terwijl regionale samenwerkingsverbanden aan belang blijven winnen in Nederland. De relevantie van het beleid rondom 'Pieken in de Delta' is enorm. Regio's als Brainport Eindhoven en de Noordvleugel Randstad krijgen ontzettend veel aandacht van het Rijk en Brussel, zowel in inhoudelijke als financiële zin.

Om de regio Stedendriehoek aantrekkelijker te maken, dienen de culturele waarden, het voorzieningenniveau en de recreatieve mogelijkheden voor het voetlicht gebracht te worden in effectieve regio marketingcampagnes. De gemeente Epe kan hierbij trachten de effecten van vergrijzing voor de krimpsituatie zoveel mogelijk te beperken en toch zoveel mogelijk aan te sluiten bij de behoeften van de doelgroep(en) van de toekomst. Een dergelijke campagne wordt aangeduid als warme marketing. Dit in tegenstelling tot koude marketing, waarbij geen rekening wordt gehouden met het 'DNA' van de regio. Tevens biedt dit bij uitstek de mogelijkheid voor de gemeente om op meerdere vlakken de keuze te maken voor een eigen profiel, of een profiel dat meer in de lijn van de Stedendriehoek ligt. Zo kan Epe enerzijds gebruik maken van de nabijheid van de Veluwe in het perspectief van de Stedendriehoek. Anderzijds is het mogelijk om de eigen dynamiek op het woon-werkklimaat voor het voetlicht te brengen.

Dit mes snijdt ook aan twee kanten. Cosmetics (marketing) is een kant van het verhaal. Aan de andere zijde dient over de gehele breedte van de Stedendriehoek, worden onderzocht waar de verschillende gemeenten elkaar aanvullen. Op deze wijze kan economisch beter worden samengewerkt, en kan bijvoorbeeld Epe een sterkere positie afdwingen op een aantal sectoren. Dat is in het belang van de economische dynamiek van de gehele Stedendriehoek. Het opstellen van gezamenlijke economische visies is een goede eerste stap, maar dient vervolgd te worden met intensivering van de samenwerking binnen de regio op economisch, sociaal en ruimtelijk vlak.

Stelling 8:

De inzet op een modern en nieuw economisch elan en een daarop afgestemd publiek-privaatvoorzieningenniveau dient door Epe te worden voorzien van een effectieve en efficiënte marketing- en brandingstrategie op het niveau van de gehele Stedendriehoek. Dit dient de basis te bieden voor een intensievere economische samenwerking.

Daarnaast is de verwachting dat de behoefte aan een actieve, nuttige tijdsbesteding zal toenemen. Dit kan door de facilitering van vrijwilligerswerk, maar ook door het langer openstellen van sociaal-maatschappelijke voorzieningen ter bevordering van het samenzijn en sociale interactie. Naar verwachting leidt dit tot een toename van kosten in de exploitatiesfeer van collectieve voorzieningen als Kulturhusen, dorpshuizen en/of multifunctionele accommodaties.

Het ontbreekt in Epe aan een aansprekende sociaal-culturele voorziening als een theater. Met het oog op de demografische ontwikkeling ligt het niet voor de hand in Epe te investeren in de realisatie van een dergelijke voorziening. Door de bevolkingsgroei in de meer stedelijke gebieden is de bereidheid om daar te investeren in een dergelijke voorziening waarschijnlijk groter. Het verzorgingsgebied van

Epe is waarschijnlijk te klein om commercieel rendabel te kunnen concurreren met de sociaal-culturele voorzieningen in de omliggende steden. Een goedkoper alternatief lijkt de bevolking die hiervan gebruik willen maken, maar bijvoorbeeld zelf onvoldoende mobiel zijn, te faciliteren in het bezoeken van de beschikbare voorzieningen in de omliggende steden. Het is daarom interessant om in samenspraak met de overige gemeenten in de Stedendriehoek, dergelijke ambities te coördineren. Bijvoorbeeld het bouwen van bepaalde voorzieningen in Apeldoorn aan de noordzijde van de stad, zodat het voor bewoners van Epe eenvoudiger wordt om hier gebruik van te maken. Ten midden van grotere gemeenten in de Stedendriehoek, kan Epe op deze wijze toch haar belangen zo goed mogelijk behartigen.

Stelling 9:

De Stedendriehoek dient een regioschets te maken waarbij het DNA van de regio bij het brede publiek bekend wordt, als ook bij het Rijk en Europa. Deze vorm van regiobranding is van groot belang in de strijd om de 4 B's: Bewoners, bezoekers, bedrijven en bollebozen.

Tot slot: Accomoderen, coördineren en profileren

De gemeente Epe toont aan met het uitgevoerde onderzoek naar de implicaties van demografie, voorop te lopen op het terrein van de voorbereiding op de demografische ontwikkelingen die op de gemeente afkomen. Het rapport heeft duidelijk naar voren gebracht wat de mogelijke consequenties zijn, maar vooral aangetoond dat demografie bij uitstek een item is dat over de gehele breedte van de regio actie behoeft, niet alleen in de gemeente Epe.

Een andere belangrijke constatering betreft de vervlechting tussen economische, sociale en fysieke pijlers van de regio. Het effect van demografische ontwikkelingen raakt allen, waardoor gefragmenteerd beleid waarschijnlijk niet de gehele lading dekt. Ook hier dienen meerdere aspecten in acht te worden genomen.

De toekomstige beleidsopgaven voor de gemeente Epe, als ook de positionering binnen de Stedendriehoek, kunnen worden ophangen aan de volgende kapstok:

Accommoderen op lokaal niveau

Hier gaat het om de vraag wat Epe met de eigen middelen doet om de vergrijzing te begeleiden: onder meer kan worden gedacht aan de invulling van de begrotingspijlers: 'Economie, Sociaal en Fysiek'. Uit de analyse wordt duidelijk dat Epe additionele waarden bezit in het kader van de Stedendriehoek, op het terrein van een vitaal platteland. Daarom is de focus op 'Care' en Leisure een goede positionering binnen de Stedendriehoek, zonder daarbij het 'DNA' van de gemeente uit het oog te verliezen. Nieuwe economische dragers kunnen de effecten van demografische veranderingen in ieder geval begeleiden, en wellicht in bepaalde mate beïnvloeden. Om een stevige impuls te geven aan de economische kracht van de kern, dient echter de samenwerking met de overige gemeenten in de Stedendriehoek, sterk geïntensiveerd te worden.

Coördineren op regionaal niveau

Het is voor de gemeente Epe van belang om in het speelveld van de Stedendriehoek, haar eigen belangen te verdedigen. Immers, het oppakken van de negatieve effecten van demografie, kan niet alleen door de gemeente worden opgepakt. Daarom dienen slimme combinaties te worden gezocht in de samenwerking met overige gemeenten. Zowel op het terrein van onderwijs, care versus cure, een vitaal platteland ten opzichte van een sterke stedelijke dynamiek, is coördinatie op het niveau van de Stedendriehoek onontbeerlijk. Zo kan de keuze gemaakt worden voor de optimale locatie van de benodigde voorzieningen in het kader van de demografische verwachtingen.

Profileren op nationaal niveau

Zoals reeds aangedragen, is de sterkere profilering van de economische, sociale en ruimtelijke kracht van de Stedendriehoek op nationaal niveau van groot belang in de strijd om voldoende beleidsaandacht vanuit het Rijk en Europa. In verschillende visies wordt de sectorale diversiteit van de Stedendriehoek als kracht van de regio aangeduid. Deze dient daarom ook actief vermarkt te worden in het land. Voor Epe is het van belang daarin de complementaire eigenschappen voor het voetlicht te brengen. Daarmee wordt wederom teruggegrepen op het motto: Zonder een vitaal platteland, geen sterke steden. Door een regioschets te maken van alle kernwaarden van de Stedendriehoek, wordt een sterke basis gelegd voor de benodigde intensivering van de samenwerking in de regio. Daarmee kan de gemeente Epe haar belang beter behartigen in regionaal perspectief.

Referentielijst

- Garssen J., De toekomst van onze levensverwachting (Utrecht 2004)
- PBL, MBP en CPB, Welvaart en Leefomgeving: Een scenariostudie voor Nederland in 2040 (Den Haag 2004)
- NICIS, Regional population growth or loss: what makes the difference? (Den Haag, 1999)
- NICIS, Nieuwe Bevolkingsprognose CBS: Veel verandering, weinig groei (Den Haag 2006)
- CPB, Housing supply and the interaction of regional population and employment (Den Haag 2006)
- NIDI, Bevolkingsvraagstukken in Nederland anno 2009 (Den Haag 2009)
 - NIDI, Van groei naar krimp, een demografische omslag (Den Haag 2009)
 - Euwals et al., Bevolkingskrimp en de arbeidsmarkt (Den Haag 2009)
 - Verkade E., Regionaal economische gevolgen van bevolkingskrimp (Den Haag 2009)
 - SCP, Sociale samenhang en bevolkingskrimp (Den Haag 2009)
- Bureau Louter, Bevolkingsafname in Nederland: De gemeentelijke bevolkingsdynamiek in beeld (Delft 2009)
- CBS, Statline databank (Den Haag 2009)
- Welstandnota's: Gemeente Epe (Epe 2009)
- MNP, Duurzame ontwikkeling van de landbouw in cijfers en ambities (Bilthoven 2007)
- PBL, Ruimtelijke gevolgen (van demografische ontwikkeling) (Den Haag 2009)

BIJLAGEN

Bijlage 1: Bevolkingsontwikkeling op nationaal en regionaal niveau

Bevolkingsontwikkeling op nationaal en regionaal niveau

Deze bijlage biedt een uitgebreide (theoretische) achtergrond om zodoende hoofdstuk 1 te ondersteunen. Beschrijvingen van nationale, regionale, en lokale demografische ontwikkelingen zullen hiervoor als basis dienen.

B.1.1 Demografische trends op nationaal niveau

De nationale trend op demografisch vlak heeft drie factoren als uitgangspunt. Deze bepalen de algemene kenmerken van demografie (de bevolkingsomvang en –samenstelling). Het gaat om:

- Natuurlijke aanwas (of geboorte);
- Natuurlijke afname (of sterfte);
- Migratie.

De analyse op nationaal niveau zal starten vanuit deze drie factoren.

Ontwikkeling van het aantal geboorten: Babyboom

De periode tussen 1945 en 1970 werd gekenmerkt door een absolute piek in natuurlijke aanwas van de bevolking. Jaarlijks werden 75.000 mensen meer geboren dan in de perioden voorafgaand en daaropvolgend daaraan. De regionaal sociaal economische effecten van demografie worden met name manifest door de afvlakking van de natuurlijke aanwas na 1970. Immers, het jaar 2010 wordt met het bereiken van de leeftijd van 65 jaar door de voorhoede van de babyboom het jaar waarin het eerste gedeelte van de babyboomers de pensioengerechtigde leeftijd bereikt en de arbeidsmarkt verlaat. Met de tijd ontwikkelt dit proces zich op natuurlijke wijze, met als gevolg dat een steeds groter gedeelte van de bevolking ouder zal zijn dan 65. Een proces dat bekend staat als *vergrijzing*. De afvlakking van de natuurlijke aanwas na 1970 heeft tevens tot het effect van *ontgroening* geleid, waarbij een relatief kleiner aandeel van het aantal jongeren deel uitmaakt van de totale bevolking.¹³

Ontwikkeling van het aantal sterfgevallen: verlengde levensduur

De kwaliteit en de toegankelijkheid van de Nederlandse zorgsector is sterk gegroeid de afgelopen decennia. Een effectievere ziektebestrijding en meer aandacht voor een gezonde levensstijl (b.v. afname van het aantal rokers) heeft geleid tot een almaar stijgende levensduur van de Nederlander (Garssen, 2004: 31). Volgens het CBS bedraagt de gemiddelde levensverwachting bij geboorte 78 jaar voor mannen en 82 jaar voor vrouwen. Dit heeft uiteraard ook effect op de vergrijzingsgolf. Het aantal sterfgevallen daalt relatief gezien, waardoor het aandeel van de toekomstige populatie senioren (relatief en absoluut) groter is dan de huidige populatie senioren.¹⁴

¹³ NIDI (2009)

¹⁴ Garssen, J. (2004)

Natuurlijke krimp

De historische ontwikkeling van geboorte en sterfte heeft een direct effect op de bevolkingssamenstelling (de bevolking vergriest en ontgroent). Via dit effect heeft het indirect ook invloed op de toekomstige bevolkingsomvang. Zo lijdt ontgroening tot een geringer aantal geboorten, en vergrijzing tot een hoger aantal sterfgevallen. Op termijn (over 20 tot 30 jaar) zal naar verwachting het aantal sterfgevallen het aantal geboorten overtreffen, en zal sprake zijn van natuurlijke krimp. Er dient echter rekening gehouden te worden met de derde factor die de bevolkingsomvang en –samenstelling kan beïnvloeden, namelijk migratie.

Migratie

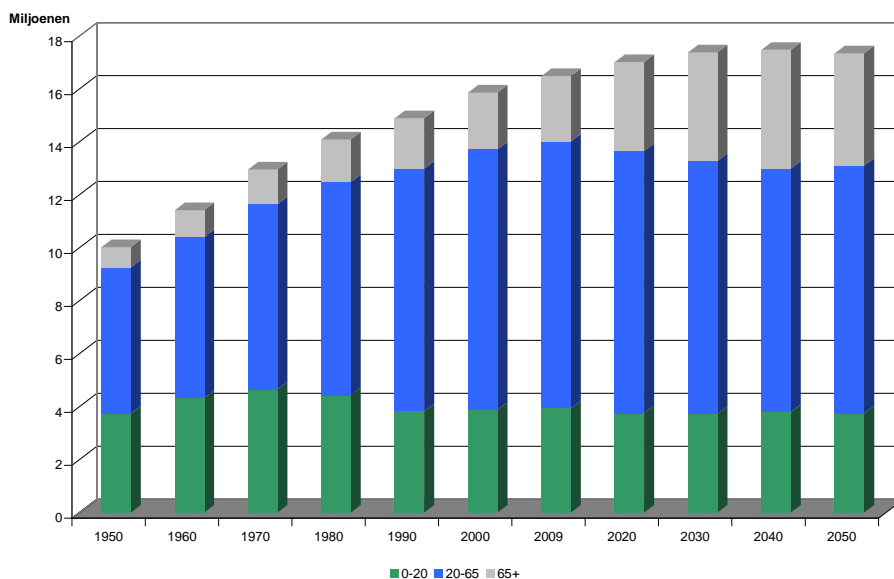
De omvang van migratie laat zich niet eenvoudig voorspellen vanwege de afhankelijkheid van verscheidene (veelal economische) factoren (Janssen et al., 2004: 60). Binnen alle redelijkheid valt te voorspellen dat Nederland vanwege de beschikbare productiefactoren een interessant land blijft als vestigingslocatie voor bedrijven en mensen. Daarentegen mag aangenomen worden dat geen sprake zal zijn van massale emigratie. Binnen de neutrale prognose van het CBS wordt aangenomen dat het migratiesaldo de komende jaren 75.000 personen bedraagt.¹⁵

Absolute krimp

Dit positieve migratiesaldo stelt het moment waarop krimp intreedt uit: in de jaren dat het aantal sterfgevallen het aantal geboorten overtreft vangt migratie het tekort aan geboorten op. Vanwege de volatiliteit van migratie is de duur van deze periode ongewis. In de neutrale prognose van het CBS vangt deze periode in 2035 aan en loopt af in 2038. In de periode nadien zal het sterfteoverschot groter zijn dan het migratiesaldo, waarna de bevolking in omvang afneemt.

De verwachte ontwikkeling van de samenstelling van de Nederlandse bevolking in de komende vier decennia op nationaal niveau is gevisualiseerd in figuur B1.

Figuur B1: Het aantal miljoenen bewoners in Nederland over tijd, verdeeld over jongeren (groen), senioren (grijs) en de beroepsbevolking (blauw)



¹⁵ Het migratiesaldo is het saldo van het totaal aantal immigranten ten opzichte van het totaal aantal emigranten. Een positief migratiesaldo betekent derhalve dat het inwonersaantal zal stijgen.

Korte samenvatting nationale demografische trends

- Ontwikkelingen in geboorte, sterfte en migratie bepalen de huidige en toekomstige omvang en samenstelling van de bevolking;
- In de nabije toekomst zal sprake zijn van lichte bevolkingsgroei, uiteindelijk resulterend in stagnatie en krimp. Verwachting is dat dit in 2038 optreedt;
- Veel veranderingen in de bevolkingssamenstelling. Naast vergrijzing is sprake van ontgroening.

(Bron: CBS, bewerking door ERAC)

B.1.2 Demografische trends op regionaal niveau

Als eenzelfde analyse wordt uitgevoerd binnen de verschillende regio's in Nederland, dan zijn de hierboven beschreven processen eveneens zichtbaar. Echter, de mate waarin, of het tijdstip waarop deze demografische fenomenen optreden, verschillen per regio. Deze verschillen kunnen toegedicht worden aan de demografische opbouw en de regionale spreiding van de bevolking. Deze spreiding is weer afhankelijk van geboorte, sterfte en (vooral) migratie.

Op regionaal niveau speelt migratie een aanzienlijk grotere rol dan op nationaal niveau. Een voorbeeld hiervan is dat in 2008 maar liefst 4% van de totale Nederlandse bevolking naar een andere gemeente is verhuisd (CBS, 2009). Dit laat sporen na in de demografie van de in de migratie betrokken regio's, op een directe- en op een indirecte manier. Direct vanwege het gevolg van vestigen in en weggaan uit een regio. Indirect als gevolg van de veelal selectieve aard van migratie. Migranten zijn voor het merendeel personen tussen 20 en de 40 jaar. Juist deze groep kent een hoog vruchtbaarheidsniveau. Dit is slechts één kenmerk van de complexiteit van migratiestromen. De keuze om en waar naartoe te verhuizen vloeit voort uit preferenties en deze verschillen per leeftijdsgroep. Zo trekken jongeren naar de stad, terwijl senioren vaak een voorkeur hebben voor vestiging op het platteland. Deze migratiestromen zijn van grote invloed op demografische trends.

Om de complexiteit van migratiestromen en de beschrijving van de (toekomstige) regionaal-demografische ontwikkeling te simplificeren, dient een typologie aangebracht te worden voor verschillende soorten regio's. Dit onderscheid wordt gemaakt op mate van stedelijkheid. Daardoor ontstaat de volgende verdeling:

- Landelijke regio's (gebieden met een lage bevolkingsdichtheid);
- Suburbane regio's (met een middelmatige bevolkingsdichtheid, over het algemeen groeigebieden uit de jaren '70);
- Stedelijke regio's (gebieden met een hoge mate van bevolkingsdichtheid).

De typering van deze gebieden keert terug op meerdere schaalniveaus. Zo zijn op nationale schaal (Oost-Groningen, Midden-Limburg en Zeeland) en op regionale schaal (Epe ten opzichte van Apeldoorn bijvoorbeeld) landelijke gebieden aan te duiden. De ontwikkelingen die deze type gebieden hebben doorgemaakt de laatste eeuw (ook over verschillende niveaus), zijn overeenkomstig.

Met de hierboven geïntroduceerde indeling kunnen op een relatief makkelijke manier voorspellingen worden gemaakt betreffende de toekomstige regionaal-demografische ontwikkeling. De huidige demografische situatie binnen deze type gebieden en de heersende demografische trends zullen hiervoor als basis dienen.

Box 2: Regionaal-demografische geschiedenis

Gedurende de jaren '50 en de jaren '60 was vooral sprake van migratie richting de stedelijke gebieden. Deze migratiestromen werden veroorzaakt door de grotere werkgelegenheid (industrie) en beschikbare woonruimte in de steden. Vanwege het grote verschil tussen het aantal geboorten en het aantal sterfgevallen was sprake van (in sterkte variërende) bevolkingsgroei binnen nagenoeg alle gebieden. In deze tijd was dus sprake van urbanisatie.

Eind jaren '60 kwam een andere stroming opzetten, namelijk suburbanisatie. Vanwege de sterke bevolkingsgroei binnen de stedelijke gebieden was hier sprake van een tekort aan woningen. Veelal (welvarendere) gezinnen vestigden zich buiten de stadskernen waar wel (luxueuze) woningen beschikbaar waren. De toegenomen mobiliteit maakte dit mogelijk. Dit proces werd gestimuleerd door de overheid welke 'groeikernen' aanwees in de voorheen perifere gebieden (met als grootste voorbeeld Lelystad). Dit proces duurde tot ongeveer midden jaren '80. In deze periode groeiden de suburbane gebieden dus sneller dan de landelijke en de stagnerende stedelijke gebieden. Bovendien kregen zij te maken met een scheve bevolkingssamenstelling aangezien het leeuwendeel van de migranten op dat moment tussen de 20 en de 40 jaar was.

Vanwege verscheidene redenen (onder andere milieu- en fileproblematiek) ziet men sinds midden jaren '80 weer de voordelen in van stedelijk wonen. De overheid stimuleert dit proces met de constructie van VINEX-wijken (Vijfde Nota Ruimtelijke Ordening-Extra) aan de rand van bestaande steden. Hierdoor oversteeg de laatste 20 jaar de groei van de stedelijke gebieden deze van de suburbane gebieden. Het aggregaat van deze demografische ontwikkelingen heeft geleid tot de huidige situatie betreffende de regionale spreiding van de bevolking:

- Doordat landelijke gebieden nooit een moment van massale immigratie hebben gekend en overwegend jonge mensen verloren door migratie, wonen er relatief veel senioren;
- Binnen de suburbane gebieden is nog altijd sprake van een 'scheve' bevolkingssamenstelling. De relatief grote groep die in de jaren '70 tussen de 20 en de 40 jaar oud was, is momenteel tussen de 45 en de 65 jaar;
- Stedelijke gebieden kennen vanwege de momenteel heersende trends een relatief jonge bevolking. Zo immigreren vooral jongeren naar de steden. Dit houdt de stad op een directe manier (immigranten zijn relatief jong) en indirect (jongeren hebben doorgaans een hogere vruchtbaarheid, waardoor er sprake is van meer geboorten) groen.

Tabel B1: Overzicht ontwikkeling gebieden naar type (1950-2020)

Type regio	1950-1960	1970-1985	1985-2000	2000-2010	2010-2020
Landelijke gebieden	Matige groei	Matige groei	Matige groei	Stagnatie	Krimp
Suburbane gebieden	Matige groei	Sterke groei	Sterke groei	Matige groei	Stagnatie
Stedelijke gebieden	Sterke groei	Matige groei	Sterke groei	Sterke groei	Sterke groei

Huidige samenstelling van de bevolking

Wat volgt is een beschrijving van de huidige demografische situatie binnen de hierboven getypeerde gebieden. De totstandkoming van de huidige situatie(s) kan verklaard worden uit ontwikkelingen die zich voordeden in het verleden. Een overzicht van deze ontwikkelingen is gegeven in box 2.

Tussen de getypeerde gebieden zijn duidelijke demografische verschillen zichtbaar. Deze verschillen doen zich niet zo zeer voor in de omvang-, maar in de samenstelling van de bevolking. Deze samenstelling kan zeer breed worden geïnterpreteerd. Om de analyse te simplificeren zal gebruik worden gemaakt van twee termen: de groene- en de grijze druk. Beide zijn relatieve grootheden: bij de groene druk wordt de populatie jongeren (jonger dan 20 jaar) afgezet tegen de beroepsbevolking (de bevolking tussen de 20 en de 65 jaar), terwijl bij de grijze druk de populatie senioren (ouder dan 65 jaar) wordt afgezet tegen de beroepsbevolking.

Huidige demografische situatie

Landelijke gebieden worden gekenmerkt door een relatief hoge grijze druk. Deze grijze druk vloeit voort uit de aanwezigheid van een grote populatie senioren en een relatief kleine beroepsbevolking. De groene druk binnen deze gebieden is relatief laag vanwege de kleine populatie jongeren.

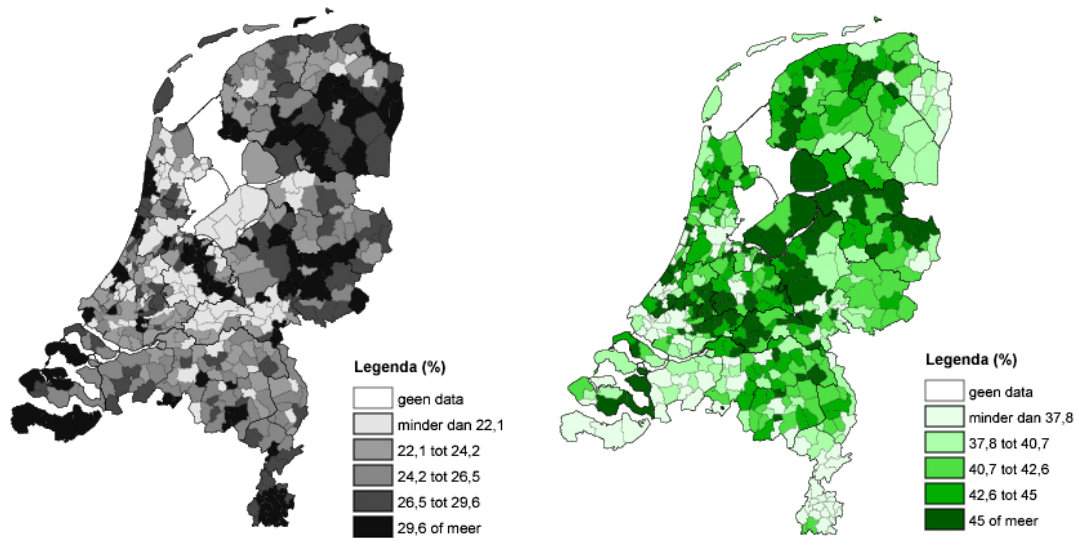
Stedelijke gebieden bevinden zich aan de andere kant van het spectrum: een relatief hoge groene druk, en een relatief lage grijze druk. Dit vloeit voort uit de aanwezigheid van een klein aantal senioren en een groot aantal jongeren.

Suburbane gebieden nemen een neutrale positie in. Zij hebben noch een hoge grijze- of hoge groene druk. De reden hierachter is dat binnen deze gebieden de bevolking tussen de 20 en de 65 jaar relatief omvangrijk is. Het beste voorbeeld van deze situatie is Lelystad, met een relatief lage grijze en groene druk.

Figuur B2 toont de regionale verhouding voor wat betreft de grijze druk. Binnen de perifere gebieden in Nederland is sprake van een hoge grijze druk. Deze gebieden liggen voornamelijk in Limburg, Drenthe, Zeeland en Groningen. Op een lager schaalniveau is dit ook terug te zien: Groningen als stad is relatief minder vergrijsd dan de nabij gelegen (meer landelijke) omgeving.

Betreffende de groene druk zijn eveneens duidelijke patronen zichtbaar (zie figuur B2). De stedelijke gebieden laten een relatief hoge groene druk zien, terwijl de landelijke gebieden een lage groene druk hebben. Deze trend is opnieuw zichtbaar op een lager schaalniveau; Groningen heeft als stedelijke gemeente bijvoorbeeld een hogere groene druk dan de omliggende gemeenten.

Figuur B2: Grijs en groene druk naar gemeente



(Bron: CBS, bewerking door ERAC)

Heersende demografische trends (migratiestromen)

De momenteel heersende demografische trends zijn een voortzetting van de trends die ingezet zijn in de jaren '80 en '90 van de vorige eeuw. Dit houdt in dat sprake is van migratie richting de steden en dat vooral de landelijke gebieden verlaten worden. Hierbij dient echter wel een kanttekening te worden geplaatst met betrekking tot de samenstelling van de migranten. Zo trekken jongeren (vanwege enerzijds opleidingsmogelijkheden, anderzijds vanwege mogelijkheden tot werk) naar de stedelijke gebieden, terwijl senioren (vanwege de rust of de beschikbaarheid van bejaardenwoningen) naar de landelijke gebieden trekken. Deze tweede stroom is vooralsnog echter relatief klein.

Daarnaast trekken immigranten (vanuit het buitenland) vooral naar de stedelijke gebieden, vanwege de aanwezigheid van andere allochtonen, of door het grotere aanbod van goedkope woningen. Deze migranten zijn overwegend jong, waardoor het jonge karakter van de steden nog eens versterkt wordt.

Met betrekking tot de geboorten en sterftegevallen doen zich interessante, doch nagenoeg insignificante ontwikkelingen voor. Verschillen betreffende de vruchtbaarheid en sterfte tussen gebieden worden vooral bepaald door de omvang en (vooral) de –samenstelling van de bevolking. Een jongere populatie betekent een hogere vruchtbaarheid en een lagere sterfte. Er kan echter ook gekeken worden naar etniciteit van de bevolking. Zo kenmerkt de allochtone bevolkingsgroep zich door een hogere vruchtbaarheid ten opzichte van de autochtone bevolking. De aanwezigheid van een grotere populatie autochtonen in de steden impliceert dat deze gebieden een ietwat hogere vruchtbaarheid hebben. Dit verschil is echter verwaarloosbaar.

Toekomstvisie

Aan de hand van de huidige demografische situaties en de beschreven trends kunnen verwachtingen worden geventileerd met betrekking tot de toekomstige ontwikkeling van de bevolking.

In de komende jaren neemt in de typisch landelijke gebieden de bevolking in omvang af. Dit heeft twee oorzaken:

1. *Een negatief migratiesaldo*

Het negatief migratiesaldo vloeit voort uit de huidige trend van re-urbanisatie: meer mensen verlaten de landelijke gebieden om zich in de stedelijke gebieden te vestigen;

2. *Een sterfteoverschot*

Het sterfteoverschot vloeit voort uit de huidige samenstelling van de bevolking: het relatief kleine aantal jongeren resulteert in een lage vruchtbaarheid, terwijl het grote aantal senioren resulteert in meer sterfte.

Het negatief migratiesaldo zorgt ervoor dat de mate van vergrijzing toeneemt. Dit proces zal versterkt worden door de samenstelling van migratie: senioren trekken naar de landelijke gebieden toe. De grijze druk binnen deze gebieden zal (relatief) minder snel toenemen dan deze in suburbane gebieden, aangezien de landelijke gebieden op het moment al relatief sterk vergrijsd zijn.

Binnen de stedelijke gebieden zullen zich naar verwachting de minste demografische ontwikkelingen voordoen. De ontwikkelingen die zich voordoen zullen betrekking hebben op de bevolkingsomvang en kunnen getypeerd worden als:

1. *Een positief migratiesaldo*

Het positief migratiesaldo vloeit voort uit de huidige trend van re-urbanisatie: mensen verlaten de meer landelijke gebieden om zich in de stedelijke gebieden te vestigen;

2. *Een geboorteoverschot*

Het geboorteoverschot vloeit voort uit de huidige samenstelling van de bevolking: het relatief grote aantal jongeren resulteert in een hogere vruchtbaarheid, terwijl het kleine aantal senioren resulteert in minder sterfte.

De immigratie van jongeren (migranten zijn overwegend tussen de 20 en de 40) impliceert dat de stedelijke gebieden niet massaal vergrijzen.

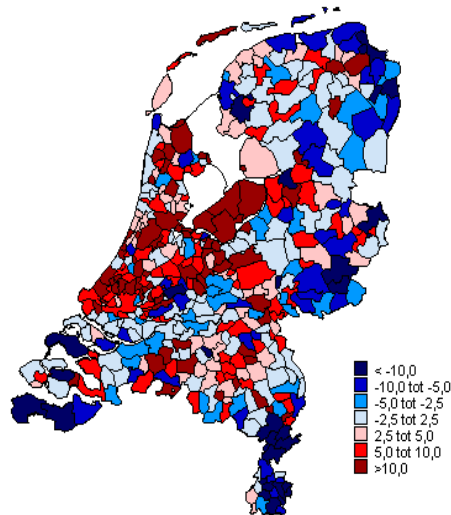
Binnen de suburbane gebieden zullen zich vooral veel ontwikkelingen voordoen in de samenstelling van de bevolking. De relatief omvangrijke bevolking tussen de 40 en de 65 jaar verlaat de komende decennia de arbeidsmarkt, waardoor de grijze druk sterk zal toenemen. Vanwege deze reden zal de groene druk ook niet afnemen. Nominaal bezien is op dat moment sprake van een lager aantal jongeren, maar relatief gezien daalt het aantal jongeren niet. Hier wordt gedomd op de verhouding tussen het aantal jongeren versus de beroepsbevolking.

Spiegeling aan CBS-prognose

De hierboven gemaakte voorspellingen worden getoetst aan de hand van de bevolkingsprognose van het CBS. Deze prognose bepaalt de groei van gemeenten aan de hand van geboorte, sterfte en migratie. Deze groei wordt gespiegeld aan de hoeveelheid woningen dat op dat moment beschikbaar is, waarna de absolute bevolkingsgroei wordt verkregen. De bevolkingsgroei is, met andere woorden, mede afhankelijk van het woningaanbod.¹⁶ Vanuit de gemeentelijke ontwikkeling kan data op COROP-, provinciaal en nationaal niveau worden verkregen. In dit rapport is de informatie op gemeentelijk niveau van belang.

Onderstaande figuur (figuur B3) toont de ontwikkeling in de bevolkingsomvang van alle afzonderlijke gemeenten tussen 2009 en 2040. Rood indiceert een groei, terwijl blauw krimp indiceert.

Figuur B3: Verandering in bevolkingsomvang tussen 2009 en 2040 naar gemeenten (Nederland)



(Bron: CBS, bewerking door ERAC)

In de bovenstaande figuur zijn de hiervoor voorspelde ontwikkelingen zichtbaar. De Randstad (Zuid-Holland, Noord-Holland en Utrecht) zal sterk groeien, met een groei van circa 8%. Om dit stedelijk gebied heen, bevindt zich een ring van suburbane gebieden (het noorden van Noord-Holland, de Noord-Oost polder en Zuidwest-Gelderland) die een matige groei doormaken. De gebieden dicht bij de grens (Limburg, Achterhoek en Zeeuwsch-Vlaanderen) en die het verst verwijderd zijn van de stedelijke centra, ondervinden last van krimp.

¹⁶ Veranderingen in het woningaanbod (bijv. door bouw, sloop, herstructurering) worden ook geprognosticeerd. Dit geschied op basis van woningbouwplannen.

Korte samenvatting regionale demografische trends

- De mate waarin, en het moment waarop demografische fenomenen (vergrijzing, ontgroening en krimp) optreden, verschilt per (type) gebied;
- De komende periode ondervinden vooral landelijke gebieden last van krimp. Stedelijke gebieden zullen daarentegen overwegend groei vertonen. Suburbane gebieden nemen met betrekking tot de toekomstige ontwikkeling van de bevolkingsomvang een middenpositie in en zullen een 'neutrale' ontwikkeling doormaken;
- Met name binnen de suburbane gebieden doen zich verschuivingen voor in de samenstelling van de bevolking. Binnen deze gebieden is sprake van een grote populatie tussen de 40 en de 65 jaar welke de komende tijd de pensioenleeftijd bereiken. Stedelijke gebieden blijven een (relatief) jong karakter behouden, terwijl landelijke gebieden (licht) zullen 'verouderen'. Binnen deze gebieden is ten slotte momenteel al sprake van een relatief oude bevolking.

B.1.3 Demografische trends binnen de Stedendriehoek en binnen de Noordelijke As

Epe zoekt aansluiting en oriënteert zich beleidsmatig op de Stedendriehoek. Dit komt terug in verschillende beleidsaspecten van de gemeente, geanalyseerd in hoofdstuk 3. In demografisch opzicht speelt echter niet alleen de Stedendriehoek, maar de gehele omgeving van Epe een rol. Deze omvat de Noordelijke As (Kampen en Zwolle) en gemeenten ten oosten en ten westen van Epe (Nunspeet, Olst-Wijhe). Epe onderhoudt bijvoorbeeld een sterke migratierelatie met de gemeente Heerde, welke niet lid is van de Stedendriehoek, maar wel toebehoort aan de directe omgeving van Epe.

Om de demografische trends van Epe en omgeving te bepalen dient eerst de rol van Epe in samenhang tot de omliggende gemeenten te worden geanalyseerd. Dit vindt plaats aan de hand van stedelijkheid. Zo kunnen gemeenten worden gecategoriseerd naar landelijke, suburbane en stedelijke gebieden. In de omgeving is vooral sprake van landelijke en (in vergelijking met de andere gemeente) relatief stedelijke gemeenten.

In de omgeving van Epe kunnen vijf stedelijke gemeenten worden geïdentificeerd:

- Apeldoorn
- Deventer
- Zutphen
- Kampen
- Zwolle¹⁷

De tussenliggende gemeenten kunnen allen als landelijke gebieden worden aangemerkt. Dit betekent overigens niet dat er geen verschillen bestaan tussen deze gebieden. Epe is bijvoorbeeld minder landelijk dan bijvoorbeeld Olst-Wijhe of Voorst, maar valt nog steeds onder de categorie landelijk gebied. In de directe omgeving van Epe is geen sprake van uitgesproken suburbane gemeenten.

¹⁷ Gemeenten met een adressendichtheid groter of gelijk aan 1.000.

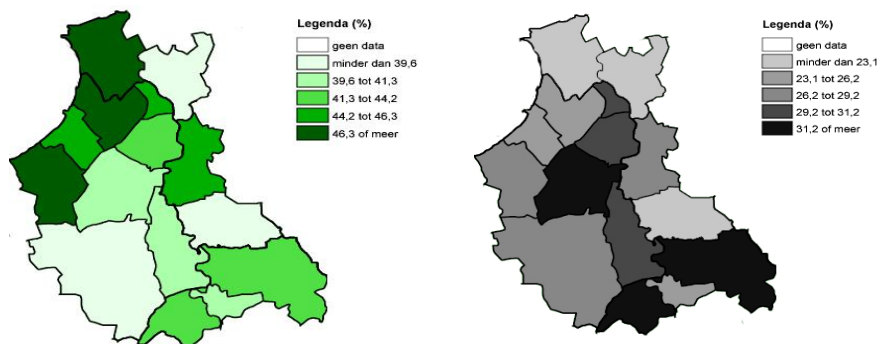
Huidige samenstelling van de bevolking

De karakteristieke ontwikkeling van de gemeenten rondom Epe (getoond in box 3) is terug te zien in de grijze druk die zij ondervinden. Vooral binnen Lochem, Brummen, Voorst en Hattem is sprake van een hoge grijze druk. De stedelijke gebieden ondervinden daarentegen een lage grijze druk. Apeldoorn geldt hier als uitzondering vanwege de a-typische ontwikkeling die deze gemeente heeft doorgemaakt de afgelopen 50 jaar (zie wederom box 3).

Met betrekking tot de groene druk kunnen enkele opvallende waarnemingen worden gedaan. Zo ondervinden enkele stedelijke gemeenten binnen de Stedendriehoek (Apeldoorn, Zutphen en Deventer) een relatief lage groene druk, terwijl Lochem en Voorst een relatief hoge groene druk kennen. Dit heeft twee verschillende oorzaken: binnen Lochem en Voorst is sprake van een kleine beroepsbevolking, waardoor de groene druk hoog uitvalt. De lage groene druk binnen de stedelijke gebieden kan verklaard worden door de (in vergelijking met de landelijke gebieden) relatief grote beroepsbevolking. Epe neemt een middenpositie in als het gaat om ontgroening. Zie afbeelding B4 voor een visualisatie van deze gegevens.

Deze verschillen zijn echter verwaarloosbaar vanwege de kleine schaal van de verschillen tussen gemeenten. Zo zit er slechts 8%-punt verschil tussen de gemeente die de hoogste groene druk ondervindt (Kampen), en de gemeente die de laagste groene druk ondervindt (Apeldoorn).

Figuur B4: Groene en grijze druk binnen de Stedendriehoek



(Bron: CBS, bewerking door ERAC)

Heersende demografische trends (migratiebewegingen)

Heersende demografische trends worden voor een groot deel bepaald door migratiestromen (zie box 1). Zoals hiervoor aangetoond, zullen in de komende tijd vooral de stedelijke gebieden een positief migratiesaldo hebben, terwijl de landelijke gebieden een negatief saldo zullen hebben. Er is dus sprake van re-urbanisatie. Of dit ook het geval zal zijn binnen de Stedendriehoek, wordt hieronder geanalyseerd.

Aangezien de verwachte trends een voortzetting zijn van de in de afgelopen jaren heersende trend, dienen de migratiebewegingen van de afgelopen jaren onder de loep te worden genomen. In deze paragraaf zal dit (zeer) beknopt gebeuren aan de hand van gemeentelijke migratiecijfers. Van alle gemeenten in de omgeving wordt het aantal mensen dat zich vestigt in de gemeente tegenover het aantal vertrekkers geplaatst. Aan de hand van dit saldo kan geconcludeerd worden of, in het geval van deze gemeenten, de algemene trend geldt. Migratiegegevens zijn gegeven in appendix 3e.

In de periode 2003-2008 kenden Zwolle, Deventer, Zutphen, Lochem, Heerde, Olst-Wijhe en Voorst positieve migratiesaldi. Alleen in het geval van Deventer en Zwolle was sprake van zeer omvangrijke migratiestromen (in relatieve termen een migratie saldo groter dan 0,5%). In het geval van Deventer kan het grote migratiesaldo verklaard worden door het migratiesaldo ten opzichte van het buitenland. Deze stroming is het gevolg van de reeds uitgebreide populatie allochtonen binnen Deventer. Deze populatie dient als aantrekkingskracht voor de migranten die zich in, of in de omgeving van Deventer willen vestigen.

Box 3: Regionaal demografische geschiedenis Epe en omgeving

Het landelijke karakter van het gebied rondom Epe blijkt onder andere uit de ontwikkeling van de gemeenten gedurende de afgelopen 50 jaar. Binnen vrijwel alle landelijke gemeenten in de directe omgeving van Epe zwakte de bevolkingsgroei af aan het eind van de afgelopen eeuw, uiteindelijk resulterend in stagnatie, of krimp.

Nagenoeg alle stedelijke gemeenten toonden in het recente verleden de verwachte ontwikkeling. Zo groeiden Deventer en Zwolle sterk gedurende de jaren '60 en aan het eind van de jaren '80. Gedurende de jaren '70 was sprake van een geringere groei. Deventer dient hier als grootste voorbeeld, welke slechts met 1% groeide gedurende deze periode.

Apeldoorn kan gezien worden als uitzondering op deze regel, aangezien deze gemeente niet de typische groei van een stedelijk gebied doormaakte. Apeldoorn groeide in de jaren '60 zeer sterk. In de periode(n) nadien zwakte dit sterk af. Gedurende de jaren '80 en '90 bleef de groei achter bij de groei van de andere stedelijke gebieden. De oorzaak hierachter is waarschijnlijk dat de gemeente Apeldoorn ook kenmerken heeft van een landelijke gemeente, aangezien de kern Apeldoorn relatief klein is ten opzichte van het gehele grondgebied van gemeente Apeldoorn.

De migratiecijfers bevestigen tevens dat er binnen de directe omgeving van Epe geen sprake is van een typisch suburbane gemeente. Geen van de gemeenten toonden de typische ontwikkeling van een dergelijk gebied (geringe groei in de jaren '60, zeer sterke groei in de jaren '70 en '80, en nadien zeer geringe groeicijfers). Epe groeide wel sterk in de jaren '70 waarvoor een verklaring gegeven zal worden in de volgende paragraaf.

Tabel B2: Groei gemeenten directe omgeving van Epe 1960-2009

	1960-1970	1970-1980	1980-1990	1990-2000	2000-2009
Apeldoorn	20 502 19,88%	14 536 11,76%	9 422 6,82%	5 675 3,85%	1 847 1,21%
Brummen	4 641 23,54%	2 362 13,07%	343 1,68%	766 3,69%	- 348 -1,61%
Deventer	11 748 17,63%	1 556 1,98%	2 441 3,05%	6 761 8,21%	8 193 9,19%
Epe	4 802 21,14%	5 556 20,19%	933 2,82%	- 923 -2,71%	- 111 -0,34%
Lochem	4 292 16,59%	1 668 5,53%	- 121 -0,38%	740 2,33%	596 1,84%
Voorst	1 803 9,21%	1 720 8,05%	534 2,31%	52 0,22%	- 25 -0,11%
Zutphen	3 140 10,07%	5 113 14,89%	442 1,12%	4 215 10,57%	2 664 6,04%
Elburg	4 564 41,36%	3 480 22,31%	1 579 8,28%	967 4,68%	607 2,81%
Hattem	1 768 24,33%	2 416 26,74%	123 1,07%	64 0,55%	20 0,17%
Heerde	2 284 17,49%	2 397 15,62%	377 2,13%	15 0,08%	82 0,45%
Kampen	4 377 12,60%	2 914 7,45%	3 701 8,80%	1 808 3,95%	1 835 3,86%
Oldebroek	3 602 24,78%	1 445 7,97%	1 904 9,72%	887 4,13%	397 1,77%
Olst-Wijhe	886 6,48%	1 711 11,76%	16 0,10%	665 4,09%	392 2,31%
Zwolle	9 233 13,79%	6 023 7,91%	11 941 14,53%	11 670 12,40%	10 564 9,98%
Stedendriehoek	50 928 18,02%	32 511 9,75%	13 994 3,82%	17 286 4,55%	12 816 3,23%

(Bron: CBS, bewerking door ERAC)

Aan de andere kant van het spectrum zijn de ontwikkelingen even opvallend. Vooral de gemeenten Oldebroek, Hattem, Brummen, Kampen en Elburg worden geconfronteerd met een leegloop. In elk van deze gemeenten was in de jaren 2003 – 2008 het (negatieve) migratiesaldo groter dan 0,25%. In dit opzicht presteert Oldebroek erg slecht met een negatief migratiesaldo van 0,75%. Apeldoorn, als grootste stedelijke kern, verloor in deze periode jaarlijks gemiddeld 0,04% van de bevolking. Epe verloor over de periode 2003-2008 jaarlijks gemiddeld 29 inwoners, gelijk aan 0,09% procent van de bevolking. Hiermee neemt Epe een gemiddelde positie in binnen de Stedendriehoek.

Rondom Epe doen zich dus met betrekking tot de migratie opvallende ontwikkelingen voor: sommige gemeenten met een landelijk karakter tonen positieve migratiesaldi, terwijl ook sommige relatief stedelijke gemeenten negatieve migratiesaldi vertonen. Binnen de Stedendriehoek geldt echter wel de volgende algemene tendens: stedelijke gebieden trekken overwegend mensen aan, terwijl met name de landelijke gebieden mensen verliezen.

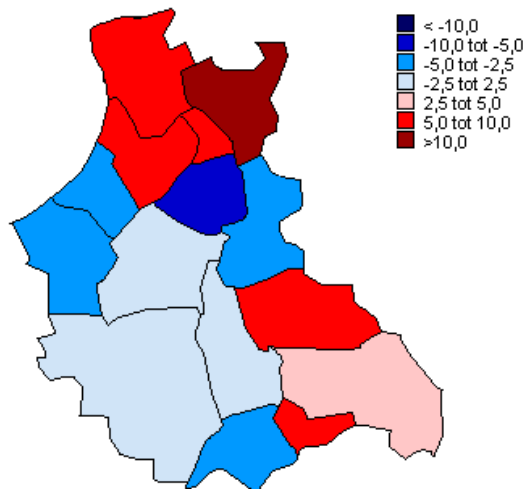
Binnen de gemeente Epe kan eveneens een dergelijk onderscheid worden gemaakt. Zo is sprake van twee grote relatief stedelijke kernen, twee landelijke kernen en een uitgebreid landelijk gebied.

Toekomstige ontwikkeling Stedendriehoek

Aan de hand van deze trends en de regionale samenstelling van de bevolking worden verwachtingen geschapen. Wanneer de huidige trend zich langdurig doorzet, zullen vooral de landelijke kernen in de directe omgeving van Epe te kampen krijgen met krimp. Zij ondervinden momenteel al een relatief hoge grijze druk en zullen in de komende jaren jongere mensen verliezen aan stedelijke gebieden in de komende periode. Stedelijke gebieden zullen hierdoor groeien. Via immigratie wordt ook een jonge bevolking gewaarborgd. Hierdoor is sprake van een hogere vruchtbaarheid en daarmee van meer geboorten.

Deze verwachtingen worden getoetst aan de regionale bevolkingsprognose van het CBS. De voorspellingen van deze prognose, betreffende de ontwikkeling van de bevolking tussen 2009 en 2040 naar gemeenten, zijn gevisualiseerd in figuur B5

Figuur B5: Verandering in bevolkingsomvang tussen 2009 en 2040 naar gemeenten (Nederland)



(Bron: CBS, bewerking door ERAC)

De toekomstige ontwikkeling lijkt een voortzetting van de momenteel heersende trend: Zutphen, Deventer, Kampen en vooral Zwolle groeien sterk tussen nu en 2040. Met een voorspelde groei van 17% behoort Zwolle tot de 20 sterkst groeiende gemeenten van Nederland. De gemeenten met negatieve migratiesaldi in de afgelopen periode tonen overwegend (forse) krimp. Voorbeelden van dergelijke gemeente zijn de gemeenten Heerde en Oldebroek. Gemeenten met een neutraal migratiesaldo (Epe, Apeldoorn) maken een neutrale ontwikkeling door in de komende periode. Zij zullen noch sterke groei, of krimp ondervinden.

De sterke groei van de stedelijke gemeenten heeft effect op de nabijgelegen gemeenten. Een voorbeeld van een dergelijk fenomeen is de (forse) groei van Hattem en Oldebroek Deze gemeenten groeien met respectievelijk 8% en 6%. Een dergelijk effect is ook zichtbaar ten zuidoosten van Epe: binnen Lochem, een relatief landelijke gemeente liggend tussen Deventer en Zutphen, zal tussen nu en 2040 de bevolking naar verwachting groeien.

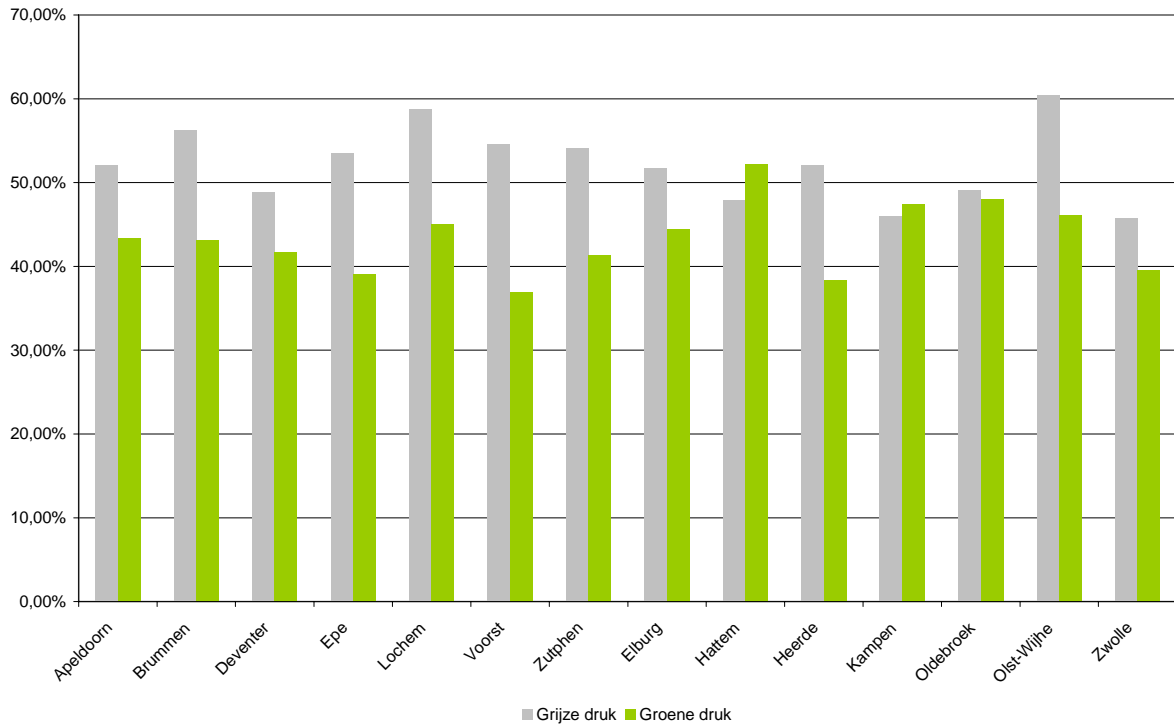
Er kunnen ook conclusies worden getrokken betreffende de ontwikkeling van de grijze- en de groene druk. Binnen kernen en gebieden met een landelijk karakter zal de grijze druk toenemen. Dit zal een geringe toename zijn, aangezien binnen deze gebieden momenteel al sprake is van een relatief grote populatie senioren. Binnen de stedelijke gebieden zal de grijze druk licht toenemen of constant blijven. Dit is een resultaat van de hogere vruchtbaarheid binnen deze gebieden en de immigratie van jongeren en allochtonen. Met betrekking tot de groene druk zijn er minder opvallende ontwikkelingen zichtbaar. Zo is in de nabije toekomst sprake van een geringer aantal jongeren (waardoor de groene druk zal afnemen) maar ook van een kleinere populatie 20 tot 65-jarigen. Het effect daarvan op de groene druk is miniem, maar de daadwerkelijke gevolgen zijn wel sterk merkbaar. Dit vanwege het feit dat én het aantal jongeren in Epe daalt, én de beroepsbevolking slinkt in omvang.

Korte samenvatting demografische trends binnen de Stedendriehoek en de Noordelijke as

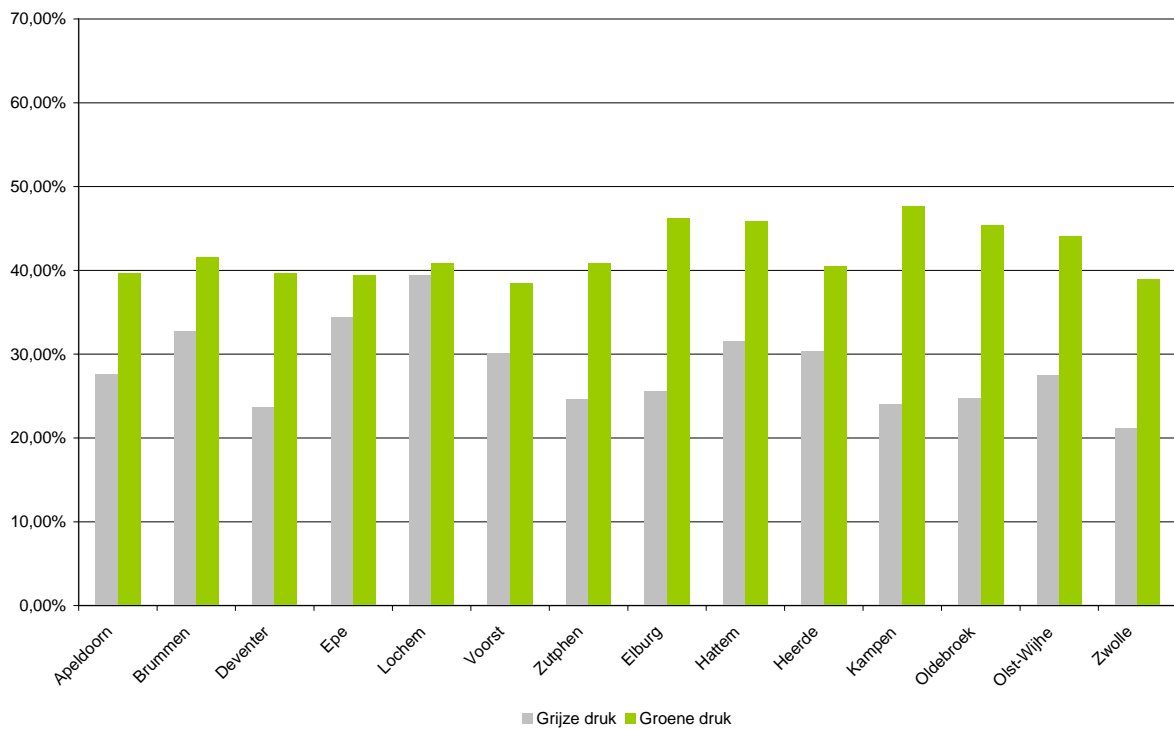
- Verwachte patronen zijn zichtbaar binnen de Stedendriehoek: Stedelijke gebieden kennen overwegend een migratiesurplus, terwijl voor landelijke gebieden overwegend sprake is van een migratietekort;
- Alle stedelijke gebieden, met uitzondering van Apeldoorn, zullen sterke groei ondervinden de komende periode. Voorbeelden van dergelijke gemeenten zijn Zwolle, Deventer en Kampen;
- Landelijke gebieden tonen overwegend stagnatie of krimp. Voorbeelden van dergelijke gemeenten zijn Heerde, Elburg, Olst-Wijhe, maar ook de landelijke delen van meer verstedelijkte gemeenten krijgen met deze trend te maken;
- De samenstelling van de bevolking binnen de afzonderlijke gemeenten zal ook onderhevig zijn aan verandering. Landelijke gebieden zijn momenteel al relatief grijs, en zullen daardoor geen sterke stijging ondervinden van de grijze druk. Stedelijke gebieden zullen vanwege immigratie geen sterke stijging ondervinden van de grijze druk.

Figuur B6: Vergelijking 2009 – 2040 groene en grijze druk in de directe omgeving van Epe

2009



2040



(Bron: CBS, bewerkt door ERAC)